

LEVEN MET UW PACEMAKER



Medtronic
Further. Together



Als u of een dierbare de diagnose langzame hartslag (bradycardie) krijgt, kan dit boekje helpen om uw hartaandoening en de behandelmogelijkheden ervan te begrijpen. Dit boekje is geschreven om u algemene informatie te verschaffen over een langzame hartslag en pacemakers; het bevat onder andere informatie over wat u kunt verwachten vóór en na de implantatie van een pacemaker.



WAT IS BRADYCARDIE?

Bradycardie is een aandoening waarbij het hart te traag klopt. Een gezond hart klopt 60 tot 100 keer per minuut en pompt per uur circa 284 liter bloed rond. Wanneer u bradycardie heeft, klopt uw hart minder dan 60 keer per minuut.

Met die frequentie is het hart niet in staat om voldoende zuurstofrijk bloed rond te pompen tijdens normale activiteiten of lichamelijke inspanning. Als gevolg daarvan voelt u zich mogelijk duizelig, moe, kortademig, of kunt u flauwvallen.

WAT IS DE OORZAAK VAN BRADYCARDIE?

Bradycardie kan om verschillende redenen optreden. Enkele veelvoorkomende oorzaken van bradycardie zijn:

- Aangeboren hartziekte (d.w.z. een aandoening waar u mee geboren bent)
- Bepaalde ziekten of hartmedicatie
- Het natuurlijke ouderdomsproces
- Littekenweefsel als gevolg van een hartaanval
- Sicksinussyndroom, ook wel omschreven als disfunctie van de sinusknoop (de natuurlijke pacemaker van het hart werkt niet goed)

- Hartblok (de elektrische prikkel die van de bovenste hartkamer (boezem) naar de onderste hartkamer (kamer) van het hart gaat, is onregelmatig of wordt geblokkeerd)

SYMPTOMEN VAN BRADYCARDIE

Wanneer uw hart te langzaam klopt, kunt u allerlei symptomen krijgen:

- Duizeligheid en flauwvallen
- Chronisch gebrek aan energie
- Kortademigheid

Aan de hand van deze symptomen kan uw arts de ernst van uw hartaandoening beoordelen en de juiste behandeling voor u bepalen.



WAT IS EEN PACEMAKER?

Wanneer mensen het over een traditionele pacemaker hebben, hebben ze het eigenlijk over een stimulatiesysteem dat bestaat uit een pacemaker en geleidingsdraden.

- Een pacemaker is een klein elektronisch hulpmiddel voor het hart dat onder de huid wordt geïmplanteerd, doorgaans net onder het sleutelbeen. Het hartimplantaat kan in actie komen bij een onregelmatige, onderbroken of langzame hartslag.
- Geleidingsdraden zijn dunne, zachte, geïsoleerde draden met de dikte van een spaghetti-tengel. De geleidingsdraden voeren de elektrische pulsen van de pacemaker naar uw hart en geven informatie over de natuurlijke activiteit van het hart door aan de pacemaker.

DE DIAGNOSE BRADYCARDIE

Alleen uw arts kan bepalen of u bradycardie heeft en hoever de aandoening gevorderd is. Om de diagnose bradycardie uit te sluiten of te kunnen bevestigen, worden één of meerdere diagnostische tests uitgevoerd (afhankelijk van het vermoedelijke probleem met het hartritme). Daartoe behoren mogelijk:

- Elektrocardiogram (ECG)
- Inspannings-ECG of stresstest (meet het hartritme tijdens lichamelijke inspanning)
- Holter- of eventmonitor
- Externe looprecorder
- Implanteerbare hartmonitor
- Kanteltafeltest
- Elektrofysiologisch onderzoek (EP-onderzoek)

BEHANDELING VAN BRADYCARDIE

De manier waarop bradycardie wordt behandeld, hangt af van de oorzaak. Bradycardie kan worden veroorzaakt door een traag werkende schildklier (hypothyroïdie), een verstoorde elektrolytenbalans of door het gebruik van geneesmiddelen voor bepaalde aandoeningen. Door deze problemen met andere geneesmiddelen te behandelen of door de dosering aan te passen van de geneesmiddelen die u momenteel gebruikt, wordt het normale hartritme mogelijk hersteld.

Als deze problemen geneeskundig niet kunnen worden opgelost of als uw te trage hartslag het gevolg is van schade aan het elektrische systeem van het hart, krijgt u mogelijk een pacemaker voorgeschreven.

HOE WERKT EEN PACEMAKER?

Een pacemaker is bedoeld om de sinusknoop, de natuurlijke pacemaker van het hart, na te bootsen. Een pacemaker heeft twee hoofdfuncties: stimuleren en waarnemen.

STIMULEREN:

Een pacemaker stuurt via een geleidingsdraad een stroomstootje (elektrische puls) naar het hart wanneer het eigen hartritme te traag is of onderbroken is. Deze elektrische puls wekt een hartslag op.

WAARNEMEN:

Een pacemaker neemt (controleert) ook de natuurlijke elektrische activiteit van het hart waar. Wanneer de pacemaker een natuurlijke hartslag waarneemt, wordt er geen stimulatiepuls afgegeven.

EEN TRADITIONELE PACEMAKER GEÏMPLANTEERD KRIJGEN

Voor de implantatie van een pacemaker is geen openhartchirurgie vereist en de meeste mensen gaan binnen 24 uur weer naar huis. Voorafgaand aan de ingreep krijgt u mogelijk medicatie toegediend waardoor u slaperig en rustig wordt. De ingreep wordt meestal onder plaatselijke verdoving uitgevoerd.

DE ALGEMENE STAPPEN VOOR HET IMPLANTEREN VAN EEN PACEMAKER OMVATTEN:

- Er wordt een kleine snee van ongeveer vijf tot tien centimeter gemaakt in de bovenborst, net onder uw sleutelbeen.
- Er worden een of twee geleidingsdraden door een ader naar en in uw hart gebracht, en de geleidingsdraden worden aangesloten op de pacemaker.
- De instellingen van de pacemaker worden geprogrammeerd, en de pacemaker wordt getest om te controleren of hij goed werkt en voldoet aan uw specifieke medische behoefte.
- De pacemaker wordt onder uw huid geplaatst, en de wond in uw borst wordt gesloten.

VERVOLGZORG EN PERIODIEKE CONTROLE

Tijdens vervolgspraken wordt de pacemaker uitvoerig gecontroleerd. Tijdens deze controles kan uw arts:

- de batterijstatus van de pacemaker controleren;
- de geleidingsdraden controleren om te bepalen hoe ze werken in combinatie met de pacemaker en uw hart;

- de instellingen van uw pacemaker bekijken om te controleren of ze correct zijn ingesteld voor uw medische behoefte;
- de instellingen van uw pacemaker aanpassen.

Naast de controles in het ziekenhuis kan uw arts ervoor kiezen om uw pacemaker te controleren door middel van controle op afstand.

U moet mogelijk nog steeds naar het ziekenhuis voor het uitvoeren van een lichamenlijk onderzoek, het aanpassen van de instellingen van uw pacemaker of het wijzigen van uw medicatie.

CONTROLE OP AFSTAND MET HET CARELINK®-NETWERK VAN MEDTRONIC

Het CareLink®-netwerk stelt u in staat om informatie die in uw geïmplanteerde pacemaker is opgeslagen, volgens de instructies van uw arts naar uw ziekenhuis te sturen met behulp van een patiëntenmonitor met draadloze verbinding of via uw eigen smartphone of tablet (met draadloze of wifi-verbinding).

De informatie uit uw pacemaker wordt vervolgens doorgestuurd naar een beveiligde internetwebsite waarop uw behandelend team in het ziekenhuis de gegevens kan bekijken om te zien hoe uw hart en pacemaker werken. Het CareLink-netwerk biedt uw arts dezelfde informatie over de pacemaker als de informatie die hij/zij verkrijgt tijdens een regulier ziekenhuisbezoek. Bespreek met uw arts de beste behandelingsmogelijkheden voor uw aandoening.



PACEMAKERS DIE ZIJN VERBONDEN MET EEN APP

De nieuwste pacemakers kunnen rechtstreeks en veilig communiceren met de MyCareLink Heart™-app op uw smartphone of tablet. Met deze app blijft u verbonden met uw ziekenhuis, zodat u met een gerust hart uw leven kunt leiden zoals u dat wil.

VRIJHEID

Verder gaan met uw dagelijkse leven, waar u ook bent, wetende dat uw pacemaker in contact staat met uw ziekenhuis via de app op uw smartphone of tablet.

GEMOEDSRUST

- U kunt erop vertrouwen dat uw ziekenhuis de gegevens van uw pacemaker ontvangt, aangezien u de status van uw gegevensoverdracht kunt bekijken in de app.
- U krijgt toegang tot informatie over uw pacemaker, zoals de status van de batterij, de implantatiedatum, het modelnummer, het serienummer en ziekenhuisinformatie, zodat u makkelijk vragen kunt beantwoorden*.
- Motiveer uzelf om gezond te gaan leven:
 - Gebruik de gegevens die de app ontvangt van uw pacemaker om te zien hoe actief u bent geweest.
 - Sla uw gewichts-, bloeddruk- en hartslaggegevens op en hou deze bij om een beter inzicht te krijgen in uw gezondheidstoestand.
- Noteer alle symptomen die u ervaart, zodat u die tijdens een consult met uw arts kunt bespreken.
- U heeft makkelijk toegang tot antwoorden op veelgestelde vragen over het leven met een pacemaker.

Hier vindt u meer informatie over de voordelen van controle op afstand via een app op uw smartphone of tablet:

www.mclheart.com

* De pacemakerinstellingen kunnen alleen door uw behandelend team gewijzigd worden, en niet via de app.



EEN MICRA GEÏMPLANTEERD KRIJGEN

MICRA-PACEMAKER IN HET HART

De Micra is 93% kleiner dan een traditionele pacemaker en heeft een batterij die net zo lang meegaat als die in traditionele pacemakers.^{1,2} In tegenstelling tot een standaardpacemaker wordt de Micra rechtstreeks in het hart geïmplanteerd via een ader in het been, en er is geen aparte stimulatiegeleidingsdraad nodig. Door de kleine afmeting van de Micra en de minimaal-invasieve inbrengmethode, is het medische implantaat niet zichtbaar onder de huid. Dit kan tot voordeel hebben dat er voor de patiënt minder activiteitsrestricties gelden, en dat er geen beperkingen zijn voor de beweeglijkheid van de schouder.

IS DE MICRA GESCHIKT VOOR IEDEREEN?

De Micra is bestemd voor patiënten die een eenkamerpacemaker (ook wel bekend als ventriculaire pacemaker of VVIR-pacemaker) nodig hebben. Bespreek de voordelen en risico's van de Micra met uw arts.

HOE WORDT DE MICRA GEÏMPLANTEERD?¹

- Uw arts brengt een kathetersysteem in, normaal gesproken via een ader in de lies.
- Met het kathetersysteem wordt de Micra in de rechterkamer (rechterventrikel) van het hart ingebracht.
- De Micra wordt tegen de hartwand geplaatst en met flexibele weerhaakjes aan de hartwand vastgezet (zie de afbeelding helemaal rechtsonder op de volgende pagina).
- Uw arts test de Micra om te controleren of deze goed functioneert.
- Daarna wordt het kathetersysteem verwijderd.



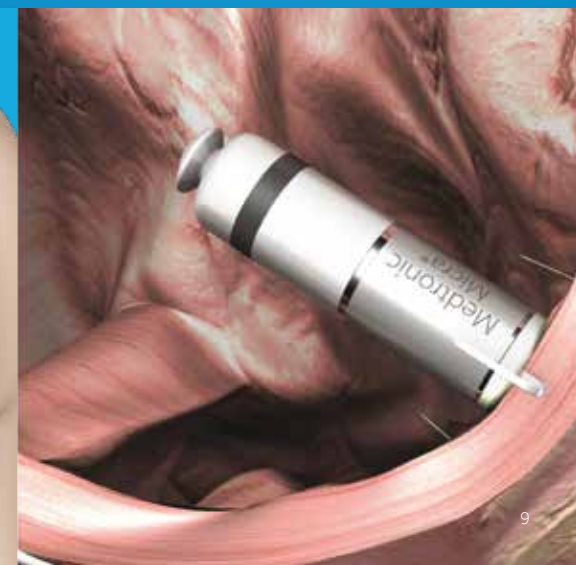
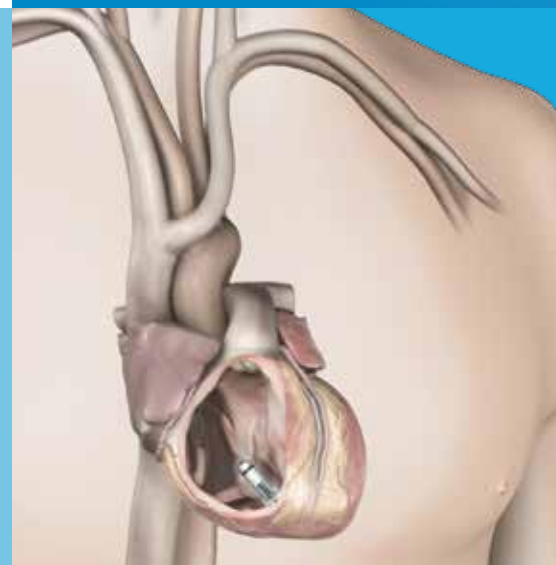
Ja,
dit is op ware grootte



Traditionele pacemaker
en geleidingsdraad



Micra-pacemaker



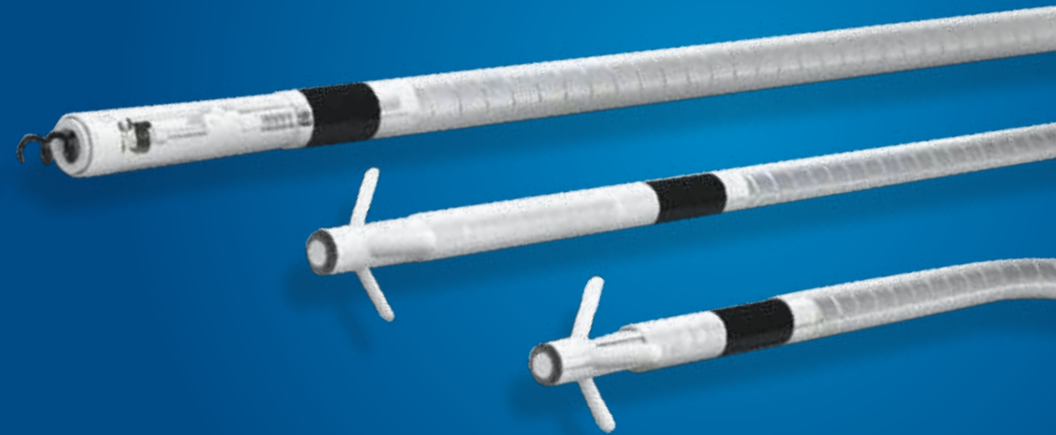
MRI-BESTENDIGE TECHNOLOGIE

De meeste huidige pacemakers zijn goedgekeurd voor gebruik in een MRI-omgeving. Ze zijn zo ontworpen en gebouwd dat de MRI-straling de instellingen niet wijzigt, de normale werking niet beïnvloedt en het implantaat niet beschadigt.

Medtronic biedt verschillende systemen met een CE-merk en -goedkeuring voor gebruik in een MRI-omgeving. Deze pacemakersystemen hebben een uniek ontwerp en zijn zo ontwikkeld dat patiënten onder specifieke voorwaarden veilig een MRI-scan kunnen ondergaan.

Dit boekje is bedoeld om u meer informatie te geven over de mogelijkheden van pacemakers. Wij geven u deze informatie omdat wij hopen dat deze nuttig voor u is, maar wij wijzen u erop dat de informatie in dit document uitsluitend bedoeld is voor informatieve doeleinden en op geen enkele wijze bedoeld is ter vervanging van professioneel medisch advies, diagnose of behandeling. Voor informatie over uw diagnose en behandeling dient u te allen tijde contact op te nemen met uw behandelend arts.

Ga voor meer informatie naar: mrisurescan.com





VEELGESTELDE VRAGEN

KAN IK EEN MOBIELE TELEFOON GEBRUIKEN?

Ja. Wanneer u belt met een mobiele telefoon, houd de antenne van de telefoon dan ten minste zestien centimeter bij uw pacemaker vandaan, en gebruik de telefoon bij het oor aan de andere kant van waar de pacemaker is geïmplanteerd. We raden ook af de mobiele telefoon in een borstzak of schoudertas in de buurt van de pacemaker te dragen.

KAN IK VEILIG HUISHOUDELIJKE APPARATEN GEBRUIKEN?

Ja. De meeste huishoudelijke apparaten kunnen veilig worden gebruikt zolang ze goed zijn onderhouden en naar behoren werken. Dit geldt voor magnetrons, wasmachines, drogers, vaatwassers, fornuizen, elektrische dekens en warmtekussens.

HEBBIJEN MAGNETEN INVLOED OP MIJN HARTIMPLANTAAT?

Producten of apparaten die magneten bevatten (zoals magnetische therapieproducten, stereoluidsprekers, draagbare massageapparaten, enz.) kunnen de werking van een pacemaker tijdelijk beïnvloeden. Het wordt daarom aanbevolen om producten of apparaten met magneten ten minste zestien centimeter bij uw geïmplanteerde pacemaker vandaan te houden. We raden het gebruik van magnetische onderdekens en kussens af, omdat het moeilijk is een afstand van zestien cm te bewaren bij het gebruik hiervan.

Vraag uw arts of dit ook geldt voor uw geïmplanteerde Micra-pacemaker zonder geleidingsdraad.

LEVEN MET EEN PACEMAKER

Veel mensen met een pacemaker pakken hun normale dagelijkse activiteiten weer op nadat ze hersteld zijn van de implantatie. Het is mogelijk dat uw arts u vraagt bepaalde situaties te vermijden. Bespreek uw activiteiten en leefgewoonten met uw arts en stel samen een plan op dat voor u het beste werkt.

INFORMATIE VOOR PATIËNTEN

SERVICE VOOR PATIËNTEN VAN MEDTRONIC

Als u een hartimplantaat heeft van Medtronic en meer wilt weten, of als u vragen heeft over het leven met een geïmplanteerde pacemaker, neem dan contact op met uw ziekenhuis en arts(en).

De website van Medtronic bevat gedetailleerde informatie

over hartaandoeningen en behandelingsmogelijkheden voor patiënten en hun verzorgers. Op onze website kunt u antwoorden vinden op uw vragen, video's bekijken, verhalen van patiënten lezen, en u vindt er links naar andere hulpbronnen. Bezoek ons online op www.medtronic.nl.



“Ik weet dat hij er zit, maar ik merk er helemaal niets van.”

Ron, patiënt met een Micra van Medtronic

VEELGESTELDE VRAGEN VERVOLG

KAN IK REIZEN?

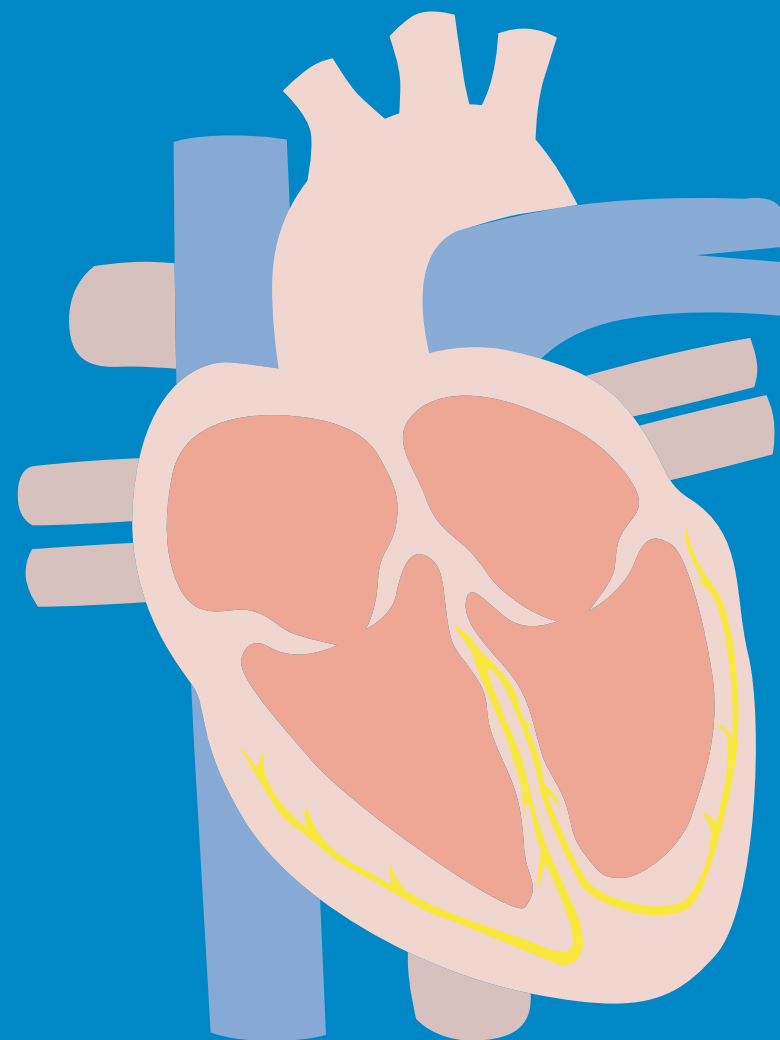
Gezien de korte duur van deze veiligheidscontroles is het onwaarschijnlijk dat metaaldetectors (detectiepoortjes en draagbare detectiestaven) en full-body-scanners (millimetergolfschanners of 3D-scanners) in luchthavens, rechtbanken en gevangenissen de werking van uw pacemaker van Medtronic zullen verstoren. De metalen behuizing van uw pacemaker kan echter wel het alarm van een metaaldetector af laten gaan.

Bij het passeren van de beveiligingspoorten kunt u het risico op tijdelijke verstoring van de werking van uw pacemaker minimaliseren door geen metalen oppervlakken van de beveiligingsapparatuur aan te raken. Stop of treuzel niet in een detectiepoort, maar loop met normale snelheid door de poort. Als de beveiligingsbeambte een handscanner wil gebruiken, kunt u hem of haar vragen deze niet boven uw pacemaker te houden of erboven heen en weer te zwaaien. Als alternatief kunt u ook vragen om te worden gefouilleerd.

Als u zich zorgen maakt over deze beveiligingsmethoden, kunt u de beveiligingsbeambte de ID-kaart van uw pacemaker laten zien en vragen om een alternatieve controle. Volg vervolgens de aanwijzingen van de beveiligingsbeambte op.

KAN IK SPORTEN? KAN IK MIJN GEWONE ACTIVITEITEN UITVOEREN?

U zou uw gewone activiteiten weer op moeten kunnen pakken, zolang deze activiteiten niet intensiever zijn dan de inspanningsniveau's die u gewend bent. Vragen over specifieke activiteiten moeten met uw arts worden besproken.



EEN INTERNATIONAAL BEDRIJF NADER BEKEKEN

Medtronic werd in 1949 opgericht in het Amerikaanse Minnesota.

Tegenwoordig speelt Medtronic internationaal gezien een toonaangevende rol op het gebied van de medische technologie. **Iedere seconde worden er ergens ter wereld twee patiënten geholpen met een product of therapie van Medtronic.**

Het bedrijf vindt haar oorsprong in de behandeling van hartaandoeningen, maar inmiddels beschikt het over een groot en heel divers aanbod aan producten en therapieën. De missie van het bedrijf is het verlichten van pijn, het herstellen van de gezondheid en het verlengen van het leven van miljoenen mensen over de hele wereld. Dit vormt onze drijfveer en bepaalt de allerhoogste eisen die we stellen aan onze producten voor de patiënten, familieleden en artsen die op onze technologie vertrouwen.

Referenties

- 1 Medtronic Micra MC1VR01 Clinician Manual. November 2014.
- 2 Williams, Eric; Whiting Jon. Micra Transcatheter Pacing System Size Comparison. November 2014. Gegevens beschikbaar bij Medtronic.

Korte verklaring

Raadpleeg de handleiding van het implantaat voor gedetailleerde informatie met betrekking tot de implantatie, indicaties, contra-indicaties, waarschuwingen, voorzorgsmaatregelen en mogelijke bijwerkingen. www.medtronic.com/manuals.



www.medtronic.com/manuals

Raadpleeg de gebruiksaanwijzing op deze website. Handleidingen kunnen worden bekeken met een actuele versie van elke grote internetbrowser. Voor het beste resultaat gebruikt u Adobe Acrobat® Reader samen met de browser.

Medtronic

Europa

Medtronic International Trading Sàrl.
Route du Mollau 31
Case postale
CH-1131 Tolochenaz
www.medtronic.eu
Tel. +41 (0)21 802 70 00
Fax +41 (0)21 802 79 00

Nederland

Medtronic Trading NL BV
Larixplein 4
5616 VB Eindhoven
Netherlands
www.medtronic.nl
Tel. +31 (0)40 711 75 55
Fax: +31 (0)40 711 75 22

UC201204266bNL © Medtronic 2019.
Alle rechten voorbehouden. Gedrukt in Europa.