

AYUDEMOS A MIKE A MANEJAR SU ENFERMEDAD CARDÍACA CONGÉNITA



Esta información está diseñada para fomentar conversaciones con su médico o dentista. Esta información no reemplaza ni sustituye la consulta con su médico y su dentista. Siempre hable con su cardiólogo sobre síntomas, riesgos, diagnósticos y tratamientos.

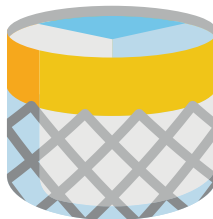
CONOZCA A MIKE.



Mike tiene una cardiopatía congénita (CPC).

La CPC es el defecto de nacimiento más común y afecta a casi 1 % de los bebés nacidos cada año.¹ La mayoría de los defectos cardíacos se manifiestan al nacer y se generan debido a que el corazón no se desarrolla como debería durante el embarazo.

Cuando Mike nació, los doctores reconocieron que tenía un problema en una de sus válvulas cardíacas. Mike tuvo varias operaciones en el corazón en el transcurso de su vida para reemplazar válvulas cardíacas artificiales que o bien ya no cabían en su cuerpo o no funcionaban tan bien como cuando eran nuevas.



Como Mike tiene una CPC y una válvula cardíaca artificial, corre más riesgo de sufrir una condición llamada endocarditis.

Siga leyendo para saber más sobre la endocarditis y lo que Mike puede hacer para tratar de lidiar con su CPC.

RESPALDO. ¿QUÉ ES LA ENDOCARDITIS?

La endocarditis infecciosa (EI) es una infección del revestimiento interno del corazón o de las válvulas del corazón provocada por una bacteria que ingresa al flujo sanguíneo.

Los puntos de entrada más frecuentes de las bacterias son:

- llagas cutáneas
- pequeños cortes en la boca

Si no se la trata, la endocarditis puede provocar mucho daño, incluso la muerte.



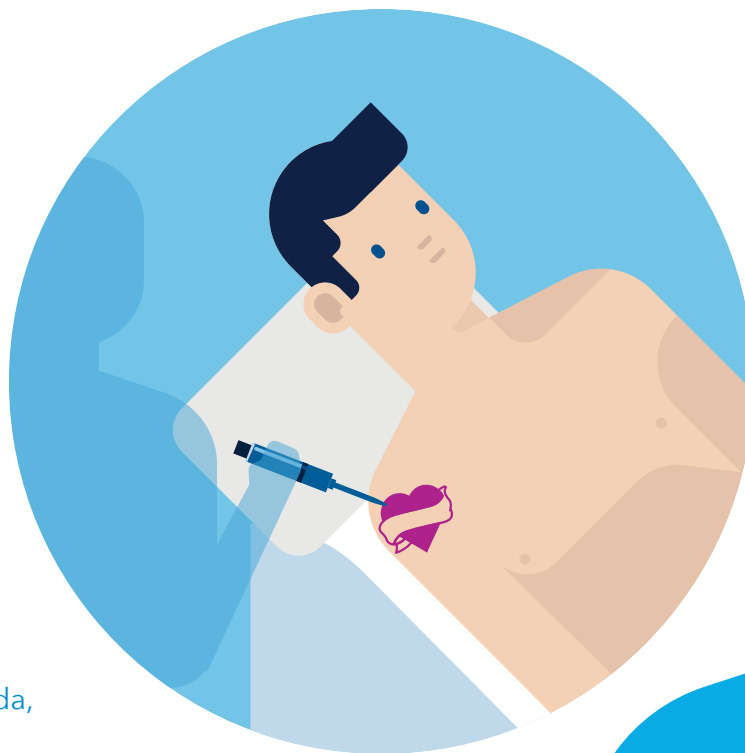
ENTONCES... ¿CÓMO MINIMIZO EL RIESGO DE ENDOCARDITIS?

Es muy importante cuidar la higiene dental y personal:

- Lávese los dientes dos veces al día (preferiblemente después de las comidas).
- Cepíllese suavemente todos los costados de los dientes con un cepillo de cerdas suaves.
- Cepíllese a lo largo de las encías.
- Use hilo dental al menos una vez por día.
- Cepíllese suavemente la lengua.
- Mantenga una higiene personal adecuada, que incluya lavarse las manos y el rostro.

Trate de hacer lo siguiente:

- Evite morderse, rasgarse o quitarse las uñas de las manos o de los pies.
- Evite rasgarse o rascarse lesiones cutáneas, como acné, verrugas o costras.
- Evite hacerse tatuajes o perforaciones y consulte con su médico antes de considerar cualquiera de estas opciones.



Deberá:

- Indicarles a todos sus doctores (como el dentista) que usted tiene una válvula cardíaca artificial, y preguntarle a su cardiólogo si debería tomar medicamentos antes de los procedimientos (**incluida la limpieza dental de rutina**).
- Tener cuidado con los animales o las mascotas, para evitar que le arañen la piel.

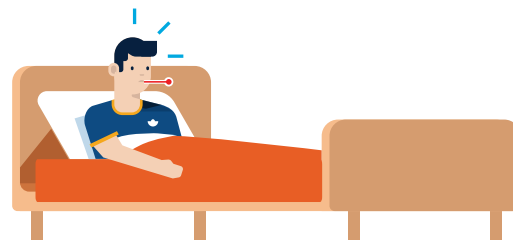


Esta información se suministra como un recurso educativo con base en una necesidad identificada, pero no pretende constituir un consejo médico ni reemplazar de manera alguna el juicio médico independiente de un profesional capacitado y autorizado con licencia con respecto a las necesidades o circunstancias del paciente. El médico es el único responsable de todas las decisiones y los consejos médicos relacionados con el tratamiento de sus pacientes.

¡SOCORRO! ¿CUÁLES SON LOS SÍNTOMAS DE LA ENDOCARDITIS?

Se sentirá muy enfermo:

- Tendrá fiebre o escalofríos que duren 5 días o más.
- Experimentará poco apetito o pérdida inexplicable de peso.
- Sentirá cansancio inusual.
- Tendrá sudoración nocturna.



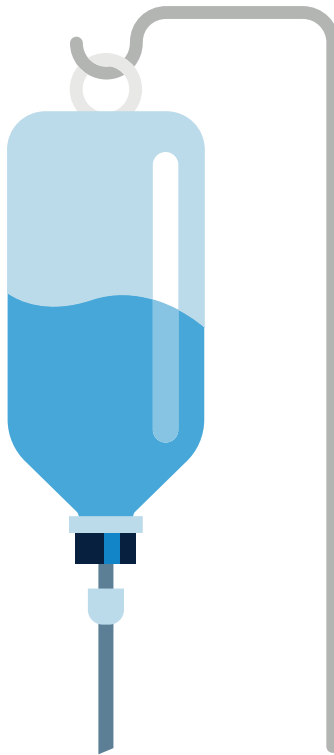
BIEN. ¿QUÉ DEBO HACER SI CREO QUE TENGO ENDOCARDITIS?

Esta información se suministra como un recurso educativo con base en una necesidad identificada, pero no pretende constituir un consejo médico ni reemplazar de manera alguna el juicio médico independiente de un profesional capacitado y autorizado con licencia con respecto a las necesidades o circunstancias del paciente. El médico es el único responsable de todas las decisiones y los consejos médicos relacionados con el tratamiento de sus pacientes.

Si sospecha que tiene endocarditis:

- Llame a su cardiólogo o vaya a una sala de urgencias lo antes posible y solicite al personal que llame al cardiólogo.
- Explique que usted tiene una anomalía cardíaca o que tiene una válvula cardíaca artificial y tiene un mayor riesgo de desarrollar endocarditis.
- Su médico probablemente le recetará antibióticos específicos para la bacteria detectada a través del análisis de sangre.





¿ALGO MÁS?

- Pregúntele a su doctor si necesita tomar antibióticos antes de realizarse algún procedimiento dental, de limpiarse los dientes o de cualquier otro procedimiento médico.
- Visite American Dental Association para obtener información adicional sobre la higiene bucal en www.ada.org.
- Visite American Heart Association para obtener información adicional sobre la endocarditis infecciosa en www.heart.org/en/health-topics/infective-endocarditis.

Esta información está diseñada para fomentar conversaciones con su médico o dentista. Esta información no reemplaza la consulta con su médico o dentista. Siempre hable con su cardiólogo sobre síntomas, riesgos, diagnósticos y tratamientos.

Referencia

¹ Hoffman JL, Kaplan S. The incidence of congenital heart disease. *J Am Coll Cardiol*. 19 de junio de 2002;39(12):1890-1900.

**Si tiene preguntas sobre los productos Medtronic,
comuníquese con:**

LifeLine
Asistencia técnica cardiovascular
Tel.: (877) 526-7890
Tel.: (763) 526-7890
Fax: (763) 526-7888
rs.cstechsupport@medtronic.com

Mended Little Hearts
Merry Acres Executive Building
1500 Dawson Road
Albany GA 31707
www.mendedlittlehearts.org

**El contenido del presente folleto fue organizado e
impreso por Medtronic. Para solicitar más materiales,
visite medtronicacademy.com/melody-patient-education.**

©2019 Medtronic. Todos los derechos reservados.
UC201906592 SL 05/2019