



Medtronic

Engineering the extraordinary

Η ζωή με
εξωαγγειακό
εμφυτεύσιμο
καρδιομετατροπέα
απινιδωτή
(EV-ICD)

Πίνακας περιεχομένων

Η καρδιά.....	4
Τι σημαίνει ταχυκαρδία;.....	5
Συμπτώματα της ταχυκαρδίας.....	5
Αιτίες της ταχυκαρδίας.....	6
Τι σημαίνει καρδιακή ανεπάρκεια;.....	6
Τι σημαίνει αιφνίδια καρδιακή ανακοπή (ΑΚΑ);.....	7
Καρδιακή προσβολή και αιφνίδια καρδιακή ανακοπή, ποιες είναι οι διαφορές;.....	7
Ποιοι αντιμετωπίζουν κίνδυνο αιφνίδιας καρδιακής ανακοπής;.....	8
Γνωρίζετε το δικό σας κλάσμα εξώθησης.....	8
Αντιμέτωπιση αιφνίδιας καρδιακής ανακοπής μέσω απινιδωσης.....	10
Ποια είναι η διαφορά μεταξύ ICD και EV-ICD;.....	11
Πώς λειτουργεί η συσκευή EV-ICD;.....	12
Εμφύτευση συσκευής EV-ICD.....	12
Μετέπειτα φροντίδα και παρακολούθηση.....	15
Απομακρυσμένη παρακολούθηση της συσκευής EV-ICD.....	17
Πρόσβαση σε μαγνητικές τομογραφίες.....	17
Η συσκευή EV-ICD στην καθημερινή σας ζωή.....	18
Συνήθεις ερωτήσεις.....	20
Συνιστώμενες προφυλάξεις.....	24
<i>Οικιακά είδη και αντικείμενα αγαπημένων ασχολιών.....</i>	24
<i>Εργαλεία και βιομηχανικός εξοπλισμός.....</i>	27
<i>Εξοπλισμός επικοινωνίας και γραφείου.....</i>	30
<i>Ιατρικές και οδοντιατρικές επεμβάσεις.....</i>	34
<i>Οχήματα και σχετικά είδη.....</i>	35
Ερωτήσεις που ίσως θελήσετε να θέσετε στον ιατρό σας όταν σας συστήσει μια συσκευή EV-ICD.....	36
Διαμόρφωση θετικής στάσης προς τη ζωή με συσκευή EV-ICD.....	38
Εκπαιδευτικοί πόροι και υποστήριξη.....	38

Αν εσείς ή κάποιο αγαπημένο σας πρόσωπο έχετε διαγνωστεί με ταχύ καρδιακό παλμό (ταχυκαρδία), έχετε υποστεί καρδιακή προσβολή ή πάσχετε από καρδιακή ανεπάρκεια, αυτό το φυλλάδιο μπορεί να σας βοηθήσει να κατανοήσετε αυτήν την πάθηση της καρδιάς και τις επιλογές θεραπείας με συσκευή.

Σε αυτό το φυλλάδιο παρέχονται βασικές πληροφορίες σχετικά με την αιφνίδια καρδιακή ανακοπή (ΑΚΑ) και τους εμφυτεύσιμους απινιδωτές, καθώς και τι να περιμένετε πριν και μετά την εμφύτευση εμφυτεύσιμου απινιδωτή.

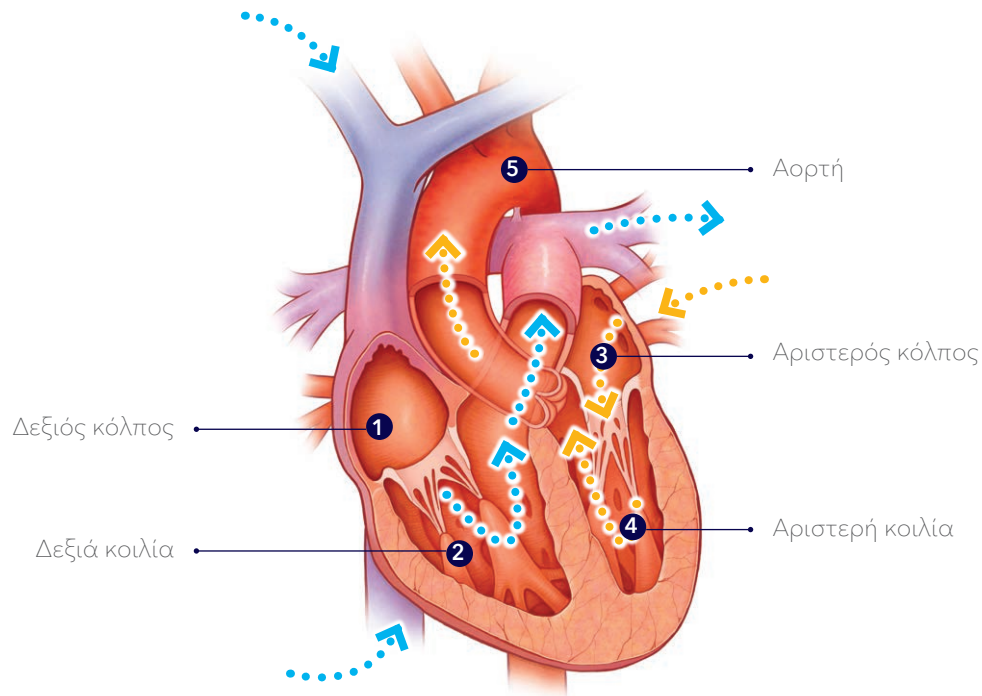
Η καρδιά

Η καρδιά είναι ένα όργανο σε μέγεθος γροθιάς που λειτουργεί ως αντλία για την αποστολή εμπλουτισμένου με οξυγόνο αίματος σε ολόκληρο το σώμα. Τακτικά, ρυθμικά ηλεκτρικά σήματα κάνουν την καρδιά να αντλεί συνεχώς αίμα. Η καρδιά διαθέτει τέσσερις κοιλότητες:

- Δύο άνω κοιλότητες - τον δεξιό κόλπο και τον αριστερό κόλπο.
- Δύο κάτω κοιλότητες - τη δεξιά κοιλία και την αριστερή κοιλία.

Ο δεξιός κόλπος (1) αντλεί αίμα με χαμηλή περιεκτικότητα σε οξυγόνο από το υπόλοιπο σώμα και το ωθεί προς τη δεξιά κοιλία (2), η οποία, με τη σειρά της, το αποστέλλει προς τους πνεύμονες. Οι πνεύμονες οξυγονώνουν το αίμα, το οποίο διοχετεύεται στον αριστερό κόλπο (3) και, στη συνέχεια, στην αριστερή κοιλία (4), η οποία προωθεί το εμπλουτισμένο με οξυγόνο αίμα προς το υπόλοιπο σώμα μέσω της αορτής (5).

-> Εμπλουτισμένο με οξυγόνο αίμα
-> Μη οξυγονωμένο αίμα



Τι σημαίνει ταχυκαρδία;

Η ταχυκαρδία είναι μια πάθηση όπου η καρδιά χτυπάει **υπερβολικά γρήγορα**. Μια υγιής καρδιά χτυπάει **60 έως 100 φορές το λεπτό**, αντλώντας περίπου **280 λίτρα αίματος** κάθε ώρα. Η άσκηση, το άγχος ή ο φόβος μπορούν να κάνουν την καρδιά να χτυπά πιο γρήγορα, αυτό όμως αποτελεί φυσιολογική ανταπόκριση. Με την ταχυκαρδία, η καρδιά χτυπάει με περισσότερους από 100 παλμούς ανά λεπτό και μπορεί να χτυπάει έως 400 φορές ανά λεπτό χωρίς κανέναν συγκεκριμένο λόγο. Σε αυτόν τον ρυθμό, η καρδιά δεν μπορεί να προωθεί αποτελεσματικά το αίμα προς το σώμα και τον εγκέφαλο.

Υπάρχουν διαφορετικοί τύποι **γρήγορων καρδιακών ρυθμών** που μπορούν να σημειωθούν είτε στις άνω κοιλότητες (κόλποι) είτε στις κάτω κοιλότητες (κοιλίες) της καρδιάς:

- Ο κοιλιακός πτερυγισμός και η κοιλιακή μαρμαρυγή ξεκινούν στις άνω κοιλότητες της καρδιάς.
- Η κοιλιακή ταχυκαρδία και η κοιλιακή μαρμαρυγή ξεκινούν στις κάτω κοιλότητες της καρδιάς.

Συμπτώματα της ταχυκαρδίας

Όταν η καρδιά σας χτυπάει υπερβολικά γρήγορα, ενδέχεται να παρουσιάσετε διάφορα συμπτώματα, όπως:

- Λαχάνιασμα.
- Ζάλη.
- Αιφνίδια αδυναμία.
- Πτερυγισμός στον θώρακα.
- Τάση για λιποθυμία.
- Λιποθυμία.

Αιτίες της ταχυκαρδίας

Ταχυκαρδία μπορεί να προκύψει για πολλούς λόγους. Στις κοινές αιτίες της ταχυκαρδίας περιλαμβάνονται:

- Παθήσεις που σχετίζονται με την καρδιά, όπως υψηλή αρτηριακή πίεση (υπέρταση).
- Ανεπαρκής παροχή αίματος προς τον καρδιακό μυ λόγω στεφανιαίας νόσου (αθηροσκλήρωση), καρδιακής βαλβιδοπάθειας, καρδιακής ανεπάρκειας, πάθησης του καρδιακού μυός (μυοκαρδιοπάθεια), καρκινικών όγκων ή λοιμώξεων.
- Άλλες ιατρικές παθήσεις, όπως θυρεοειδοπάθεια, ορισμένες πνευμονοπάθειες, ανισορροπία ηλεκτρολυτών και κατάχρηση αλκοόλ ή ναρκωτικών.
- Συναισθηματική καταπόνηση.
- Κατανάλωση μεγάλων ποσοτήτων οινοπνευματωδών ή καφεϊνούχων ποτών.

Παράγοντες κινδύνου:

Ορισμένες παθήσεις μπορούν να αυξήσουν τον κίνδυνο που αντιμετωπίζετε για ανάπτυξη ταχυκαρδίας, όπως οι εξής:

- Στεφανιαία νόσος (αθηροσκλήρωση).
- Καρδιακή ανεπάρκεια (ανεπαρκής άντληση από την καρδιά).
- Καρδιακή προσβολή (έμφραγμα του μυοκαρδίου).
- Συγγενείς καρδιακές ανωμαλίες (πάθηση με την οποία γεννιέται κανείς).
- Φλεγμονώδεις ή εκφυλιστικές καρδιακές παθήσεις.
- Χρόνια πνευμονοπάθεια.

Τι σημαίνει καρδιακή ανεπάρκεια;

Ο όρος καρδιακή ανεπάρκεια δεν σημαίνει ότι η καρδιά σας έχει σταματήσει να αντλεί αίμα, αλλά ότι ο καρδιακός σας μυς δεν μπορεί να αντλήσει αρκετό αίμα ώστε να καλύψει τις ανάγκες του οργανισμού σας. Ως εκ τούτου, ενδέχεται να νιώθετε κόπωση, να σας λείπει ενέργεια, να παρουσιάζετε λαχάνιασμα και να παρατηρείτε τη συλλογή περίσσειας υγρών στον οργανισμό σας.

Τι σημαίνει αιφνίδια καρδιακή ανακοπή (ΑΚΑ);

Η αιφνίδια καρδιακή ανακοπή (ΑΚΑ) προκύπτει από ένα ηλεκτρικό πρόβλημα στην καρδιά που ενεργοποιεί έναν επικίνδυνα γρήγορο καρδιακό ρυθμό (κοιλιακή μαρμαρυγή). Ο ταχύς, ακανόνιστος καρδιακός ρυθμός κάνει την καρδιά να τρέμει, αντί να συσπάται ή να αντλεί. Όταν η καρδιά σταματάει να αντλεί αίμα, το οξυγόνο δεν μπορεί να φτάσει στο σώμα και στον εγκέφαλο. Αν η αιφνίδια καρδιακή ανακοπή δεν αντιμετωπιστεί αμέσως, μπορεί να αποβεί θανατηφόρος. Η αιφνίδια καρδιακή ανακοπή είναι ένας από τους κορυφαίους παράγοντες θανάτου και αποδίδονται σε αυτήν περισσότεροι θάνατοι από ό,τι στον καρκίνο του μαστού, στο AIDS ή στον καρκίνο του πνεύμονα¹.

Καρδιακή προσβολή και αιφνίδια καρδιακή ανακοπή, ποιες είναι οι διαφορές;

Η αιφνίδια καρδιακή ανακοπή δεν είναι το ίδιο με την καρδιακή προσβολή, παρότι οι δύο αυτές καταστάσεις συχνά συγχέονται.

	Καρδιακή προσβολή	Αιφνίδια καρδιακή ανακοπή (ΑΚΑ)
Είδος του προβλήματος	Πρόβλημα κυκλοφορίας ή άντλησης	Ηλεκτρικό πρόβλημα
Αιτία	Απόφραξη σε ένα αγγείο που παρέχει αίμα προς τον καρδιακό μυ, η οποία ενδέχεται να προκαλέσει μόνιμη βλάβη σε μέρος της καρδιάς	Ηλεκτρική δυσλειτουργία της καρδιάς που έχει ως αποτέλεσμα την απουσία ροής αίματος προς το σώμα και τον εγκέφαλο
Παράγοντες κινδύνου	Υψηλή χοληστερόλη, υψηλή αρτηριακή πίεση, παχυσαρκία, κάπνισμα, οικογενειακό ιστορικό καρδιακής προσβολής, διαβήτη ή στεφανιαία νόσος	Προηγούμενη καρδιακή προσβολή, καρδιακή ανεπάρκεια, μη φυσιολογικός καρδιακός ρυθμός, χαμηλό κλάσμα εξώθησης (EF ≤ 35%), οικογενειακό ιστορικό αιφνίδιας καρδιακής ανακοπής
Συμπτώματα	Μπορεί να συνοδεύεται από πίεση στον θώρακα, πόνο που αντανάκλαται στο χέρι, λαχάνιασμα, εφίδρωση, ναυτία	Γενικά δεν εμφανίζει συμπτώματα, ενδέχεται να παρουσιαστεί καλπάζων καρδιακός ρυθμός, τάση για λιποθυμία, ζάλη, λιποθυμία

Ποιοι αντιμετωπίζουν κίνδυνο αιφνίδιας καρδιακής ανακοπής;

Γενικά, η αιφνίδια καρδιακή ανακοπή χτυπάει χωρίς προειδοποίηση. Στα άτομα που αντιμετωπίζουν υψηλότερο κίνδυνο για αιφνίδια καρδιακή ανακοπή περιλαμβάνονται²:

- Όσοι έχουν υποστεί καρδιακή προσβολή.
- Άτομα που πάσχουν από καρδιακή ανεπάρκεια.
- Όσοι έχουν επιβιώσει από προηγούμενη αιφνίδια καρδιακή ανακοπή ή όσοι έχουν συγγενή που έχει υποστεί συμβάν αιφνίδιας καρδιακής ανακοπής.
- Άτομα με χαμηλό κλάσμα εξώθησης (EF).

Γνωρίζετε το δικό σας κλάσμα εξώθησης

Το EF (Ejection Fraction) -ή **κλάσμα εξώθησης**- είναι το ποσοστό του αίματος που προωθείται έξω από την καρδιά σας με κάθε καρδιακό παλμό. Ο ιατρός σας χρησιμοποιεί τον αριθμό EF για να προσδιορίσει πόσο καλά αντλεί η καρδιά σας. Αυτό μπορεί να αλλάξει με το πέρασμα του χρόνου, επομένως ο τακτικός έλεγχος του αριθμού EF είναι σημαντικός για εσάς και τον ιατρό σας.

Ο πιο κοινός τρόπος μέτρησης του κλάσματος εξώθησης είναι με **ηχοκαρδιογράφημα**. Αυτή η εξέταση εκτελείται συνήθως στο ιατρείο ή σε έναν διαγνωστικό χώρο του νοσοκομείου.

Διάγραμμα τυπικών ευρών κλάσματος εξώθησης³.

50-75%

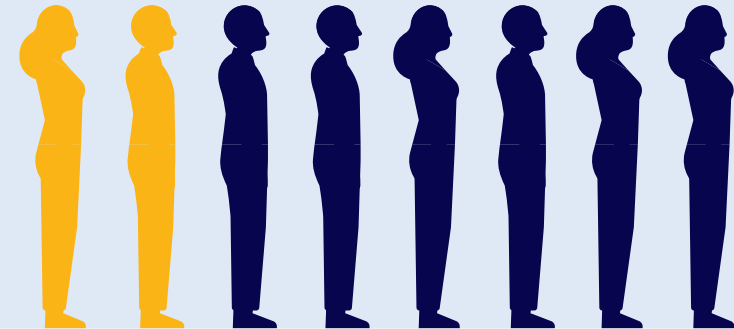
Η ικανότητα άντλησης της καρδιάς **είναι φυσιολογική**

36-49%

Η ικανότητα άντλησης της καρδιάς **είναι χαμηλότερη της φυσιολογικής**

35%

και κάτω, η ικανότητα άντλησης της καρδιάς **είναι χαμηλή**



Τα άτομα με χαμηλό κλάσμα εξώθησης (35% ή χαμηλότερο) αντιμετωπίζουν αυξημένο κίνδυνο για αιφνίδια καρδιακή ανακοπή³.

Η αιφνίδια καρδιακή ανακοπή προκαλεί περίπου το **20% των συνολικών θανάτων στην Ευρώπη**⁴.



Αντιμετώπιση αιφνίδιας καρδιακής ανακοπής μέσω απινίδωσης

Ο αποτελεσματικότερος τρόπος αντιμετώπισης της αιφνίδιας καρδιακής ανακοπής είναι μέσω απινίδωσης². Η απινίδωση περιλαμβάνει τη χορήγηση ενός ηλεκτροσόκ στην καρδιά σας ώστε να αποκατασταθεί ο φυσιολογικός καρδιακός ρυθμός.

Υπάρχουν δύο κύριοι τρόποι παροχής απινίδωσης:

- Ο **αυτοματοποιημένος εξωτερικός απινιδωτής, ή AED**, είναι μια φορητή συσκευή που χρησιμοποιείται από τις ομάδες αντιμετώπισης έκτακτων αναγκών ή από το γενικό κοινό για τη χορήγηση ηλεκτροσόκ στην καρδιά.
- Ο **εμφυτεύσιμος καρδιομετατροπέας απινιδωτής, ή ICD**, είναι μια συσκευή που εμφυτεύεται κάτω από το δέρμα. Ο εμφυτεύσιμος καρδιομετατροπέας απινιδωτής χορηγεί ηλεκτρικούς παλμούς ή ηλεκτροσόκ για την αντιμετώπιση των γρήγορων, ακανόνιστων ρυθμών.

EV-ICD με ηλεκτρόδιο



Ποια είναι η διαφορά μεταξύ ICD και EV-ICD;

Το ICD και το EV-ICD είναι ένα σύστημα που αποτελείται από έναν απινιδωτή και ένα ηλεκτρόδιο.

- **Ένας απινιδωτής** λειτουργεί σαν μικρός υπολογιστής, παρακολουθεί συνεχώς την καρδιά και χορηγεί αυτόματα ηλεκτρικούς παλμούς ή ηλεκτροσόκ για τη διόρθωση του γρήγορου καρδιακού ρυθμού. Είναι μια μικρή συσκευή στο μέγεθος ενός σπιρτόκουτου. Μια παραδοσιακή συσκευή ICD εισάγεται ακριβώς κάτω από την κλείδα, ενώ η συσκευή EV-ICD εισάγεται κάτω από την αριστερή μασχάλη.
- Το ηλεκτρόδιο είναι ένα λεπτό, μαλακό, μονωμένο σύρμα περίπου στο μέγεθος ενός μακαρονιού, που αναμεταδίδει ηλεκτρικά σήματα από την καρδιά στον απινιδωτή σας, για να παρακολουθεί την καρδιά σας. Το ηλεκτρόδιο χορηγεί επίσης θεραπείες από τον απινιδωτή στην καρδιά σας. **Με μια παραδοσιακή συσκευή ICD, το ηλεκτρόδιο τοποθετείται στην καρδιά σας μέσω μιας φλέβας. Με τη συσκευή EV-ICD, το ηλεκτρόδιο τοποθετείται κάτω από το στήρνο, εξωτερικά της καρδιάς.**



Πραγματικό μέγεθος συσκευής EV-ICD σε σύγκριση με νόμισμα του 1 ευρώ



Πώς λειτουργεί η συσκευή EV-ICD;

Η συσκευή EV-ICD έχει σχεδιαστεί για να παρακολουθεί τον καρδιακό σας ρυθμό 24 ώρες την ημέρα. Αν η καρδιά σας χτυπάει υπερβολικά γρήγορα ή ακανόνιστα, η συσκευή θα αποστείλει πρώτα μικρά ανώδυνα ηλεκτρικά σήματα για να διορθώσει τον καρδιακό σας ρυθμό [αυτό ονομάζεται **αντιταχυκαρδιακή βηματοδότηση** ή ATP (anti-tachycardia pacing)]. Αν ο γρήγορος καρδιακός ρυθμός συνεχιστεί, ο απινιδωτής θα χορηγήσει ηλεκτροσόκ για να αποκαταστήσει τον φυσιολογικό καρδιακό ρυθμό. Αυτό το ηλεκτροσόκ αναφέρεται ως **καρδιοανάταξη** ή **απινίδωση**.

Η συσκευή EV-ICD μπορεί επίσης να αντιμετωπίσει βραδείες καρδιακές συχνότητες, αποστέλλοντας ηλεκτρικούς παλμούς προς την καρδιά για να τις διορθώσει.

Ο ιατρός σας θα προγραμματίσει τη συσκευή EV-ICD ώστε να χορηγεί τις πιο αποτελεσματικές θεραπείες για τη δική σας συγκεκριμένη καρδιακή πάθηση.

Η μπαταρία της συσκευής EV-ICD

Η ενέργεια που χρειάζεται για να λειτουργήσει η συσκευή EV-ICD προέρχεται από μια ειδική μπαταρία. Η διάρκεια ζωής της μπαταρίας εξαρτάται από διάφορους παράγοντες. Μερικοί από αυτούς τους παράγοντες είναι η φύση της καρδιακής σας πάθησης και η συχνότητα παροχής θεραπείας από τη συσκευή EV-ICD προς την καρδιά σας.

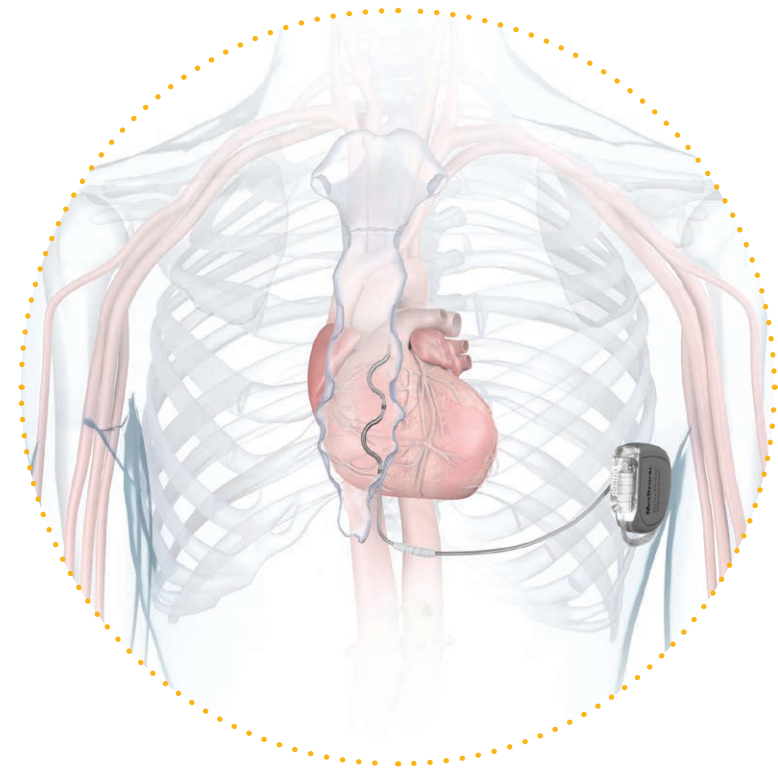
Μπορεί να διαρκέσει έως και 10 χρόνια⁶. Καθώς η συσκευή EV-ICD λειτουργεί με τη χρήση μπαταρίας σφραγισμένης στο εσωτερικό της συσκευής, όταν η ισχύς της μπαταρίας πέσει σε χαμηλό επίπεδο, θα χρειαστεί να αντικατασταθεί ολόκληρη η συσκευή. Το ηλεκτρόδιο χρειάζεται αλλαγή μόνο σε εξαιρετικές περιπτώσεις.

Εμφύτευση συσκευής EV-ICD

Η διαδικασία εμφύτευσης μιας συσκευής EV-ICD δεν απαιτεί χειρουργική επέμβαση ανοιχτής καρδιάς. Πριν από το χειρουργείο, ενδέχεται να σας χορηγηθούν φάρμακα που θα σας φέρουν ύπνο και θα σας κάνουν να χαλαρώσετε. Η επέμβαση πραγματοποιείται υπό γενική αναισθησία. Πριν από την επέμβαση, εκμεταλλευτείτε την ευκαιρία να κάνετε τυχόν ερωτήσεις που μπορεί να έχετε στον ιατρό σας και να εκφράσετε τις ανησυχίες και τους πιθανούς φόβους σας.

Γενικά βήματα επέμβασης εμφύτευσης της συσκευής EV-ICD:

- Θα πραγματοποιηθεί μια μικρή τομή ακριβώς κάτω από την άκρη του στέρνου σας προκειμένου να εισαχθεί και να τοποθετηθεί το ηλεκτρόδιο στον χώρο κάτω από το στήνο σας. Το ηλεκτρόδιο έχει σχήμα «S» και οι καμπύλες το συγκρατούν στη θέση του δίπλα στην καρδιά σας.
- Μετά την τοποθέτηση του ηλεκτροδίου δίπλα στην καρδιά σας, το ηλεκτρόδιο θα ελεγχθεί για να διασφαλιστεί ότι μπορεί να παρακολουθεί με ακρίβεια τον καρδιακό σας ρυθμό και να χορηγεί θεραπείες.
- Μετά τη δοκιμή του ηλεκτροδίου, ο ιατρός σας θα πραγματοποιήσει μια τομή κάτω από την αριστερή σας μασχάλη για τη συσκευή. Στη συνέχεια, ο ιατρός χρησιμοποιεί ένα εργαλείο για να καθοδηγήσει το ελεύθερο άκρο του ηλεκτροδίου στη νέα τομή και το συνδέει με τη συσκευή. Ακολούθως, η συσκευή εμφυτεύεται κάτω από το δέρμα σας και η τομή κλείνει.
- Ο ιατρός σας θα προγραμματίσει τη συσκευή, ώστε να χορηγεί τις πιο αποτελεσματικές θεραπείες για τη δική σας συγκεκριμένη καρδιακή πάθηση.



Μετά τη διαδικασία εμφύτευσης, μπορεί να αισθανέστε ενόχληση ή πόνο για κάποιο χρονικό διάστημα και μπορεί να εμφανιστούν μώλωπες. Αυτά θα υποχωρήσουν με την πάροδο του χρόνου. Συζητήστε με τον ιατρό σας για τους τρόπους που μπορείτε να διαχειριστείτε πιθανό πόνο ή οίδημα (παισιπόνια, χρήση παγοκύστων, ξεκούραση κ.λπ.). Βεβαιωθείτε ότι ακολουθείτε τις συστάσεις του ιατρού σας και ειδοποιήστε τον εάν η μέθοδος διαχείρισης του πόνου που σας έχει συνταγογραφηθεί δεν αντιμετωπίζει τον πόνο σας.

Μετά την επέμβαση εμφύτευσης, θα σας δοθεί μια **κάρτα ταυτότητας** EV-ICD. Έχετε την πάντα μαζί σας, καθώς περιέχει σημαντικές πληροφορίες σχετικά με την εμφυτευμένη συσκευή.

Δώστε στον εαυτό σας λίγες εβδομάδες για να συνηθίσετε τη συσκευή.

Κατά την ανάρρωση, να ακολουθείτε τις συμβουλές του ιατρού σας σχετικά με τη συνέχιση των καθημερινών σας δραστηριοτήτων. Να αναμένετε ότι η ανάρρωσή σας θα είναι σταδιακή. Είναι φυσιολογικό να δείτε μια ελαφριά διόγκωση κάτω από το δέρμα σας, στο σημείο όπου είναι εμφυτευμένη η συσκευή EV-ICD.

Ακολουθούν γενικές συστάσεις για τις πρώτες εβδομάδες μετά τη χειρουργική επέμβαση:

- Καλέστε αμέσως τον ιατρό σας εάν εμφανιστεί οίδημα, θερμότητα ή συλλογή υγρού γύρω από την τομή σας ή εάν ανεβάσετε πυρετό.
- Να είστε προσεκτικοί κατά την άσκηση και το μπάνιο, σύμφωνα με τις οδηγίες του ιατρού σας.
- Αποφύγετε τα στενά ρούχα που μπορεί να ερεθίσουν την τομή σας.
- Περιορίστε τις κινήσεις των χεριών σύμφωνα με τις οδηγίες του ιατρού σας.
- Αποφύγετε να σηκώνετε βάρος μεγαλύτερο από 10 έως 15 λίβρες/5 έως 7 κιλά.
- Αποφύγετε την υπερβολική συστροφή του κορμού σας.
- Αποφύγετε την ώθηση ή την έλξη βαριών αντικειμένων.

Ενημερώστε τους άλλους ιατρούς σας και τον οδοντίατρό σας ότι φέρετε συσκευή EV-ICD. Μπορεί να σας συνταγογραφήσουν αντιβιοτικά που πρέπει να λάβετε πριν και μετά από χειρουργική επέμβαση ή οδοντιατρική εργασία ώστε να μειωθεί ο κίνδυνος μόλυνσης.

Διαδικασία αντικατάστασης

Η συσκευή EV-ICD έχει σχεδιαστεί ώστε να ενημερώνεται ο ιατρός σας όταν η ισχύς της μπαταρίας πέσει σε χαμηλό επίπεδο. Καθώς η μπαταρία αποτελεί ενσωματωμένο εξάρτημα του απινιδωτή, κατά τη διάρκεια της επέμβασης αντικατάστασης πρέπει να αντικατασταθεί ολόκληρη η συσκευή. Ο χειρουργός πραγματοποιεί μια τομή πάνω από την προηγούμενη ουλή και αφαιρεί την παλιά συσκευή. Το ηλεκτρόδιο προσδένεται σταθερά και, αφού ελεγχθεί, μια νέα συσκευή συνδέεται, δοκιμάζεται και εισάγεται στον υπάρχοντα θύλακα του δέρματος. Το ηλεκτρόδιο χρειάζεται αλλαγή μόνο σε εξαιρετικές περιπτώσεις.

Μετάπειτα φροντίδα και παρακολούθηση

Ο ιατρός σας θα ορίσει επισκέψεις παρακολούθησης. Κατά τη διάρκεια αυτών των επισκέψεων παρακολούθησης, δεν θα πρέπει μόνο να αναφέρετε τα συμπτώματα που μπορεί να έχουν εμφανιστεί. Θα πρέπει επίσης να εκμεταλλευτείτε αυτήν την ευκαιρία για να θέσετε τυχόν ερωτήσεις και να μιλήσετε για τους προβληματισμούς και τους ενδεχόμενους φόβους σας.

Στο πλαίσιο των επισκέψεων παρακολούθησης, μπορεί να γίνει σχολαστικός έλεγχος του απινιδωτή. Κατά τη διάρκεια αυτών των ελέγχων, ο ιατρός σας μπορεί:

- Να παρακολουθεί την κατάσταση της μπαταρίας του απινιδωτή.
- Να ελέγχει το ηλεκτρόδιο.
- Να εξετάζει και να προσαρμόζει (αν χρειάζεται) τον προγραμματισμό της συσκευής EV-ICD, για να διασφαλίσει ότι είναι κατάλληλα προγραμματισμένη για τις ιατρικές σας ανάγκες.

Αυτό γίνεται μέσω ενός **προγραμματιστή**, ενός μικρού υπολογιστή που υπάρχει στο ιατρείο. Ο ιατρός σας θα χρησιμοποιεί τον προγραμματιστή για να ανακτά πληροφορίες που έχουν αποθηκευτεί στη συσκευή EV-ICD.

Εκτός από αυτές τις επισκέψεις, θα πρέπει να καλείτε ή να επισκέπτεστε τον ιατρό σας σε συγκεκριμένες περιπτώσεις:

- Αν η **ουλή** κοκκινίσει, υγρανθεί ή πρηστεί.
- Σε περίπτωση ειδοποίησης (**διακοπτόμενος τόνος**): η συσκευή EV-ICD εκτελεί αυτόματους ελέγχους. Με τον διακοπτόμενο τόνο ενημερώνεστε ότι κάτι χρήζει της προσοχής του ιατρού σας. Έχει σχεδιαστεί για να σας εφιστά την προσοχή, όχι για να σας ανησυχί. Αν ακούσετε έναν διακοπτόμενο τόνο, απλώς επικοινωνήστε με τον ιατρό σας για οδηγίες. Αν ακούσετε έναν σταθερό τόνο 10 δευτερολέπτων, αυτό απλώς σημαίνει ότι η συσκευή σας ήρθε σε στενή επαφή με έναν ισχυρό μαγνήτη. Δεν χρειάζεται να επικοινωνήσετε με την κλινική σας εάν ακούσετε έναν σταθερό τόνο 10 δευτερολέπτων. Απλώς απομακρύνετε τον μαγνήτη από τη συσκευή σας και συνεχίστε τη μέρα σας.
- Σε περίπτωση ηλεκτροσόκ: η συσκευή EV-ICD χορηγεί ηλεκτροσόκ μόνο αν χρειάζεται. Αν προκύψει ταχυκαρδία, η συσκευή EV-ICD θα προσπαθήσει πρώτα να τη σταματήσει όσο το δυνατόν πιο ήπια. Αν αυτό δεν επιτύχει, θα διεξαχθεί καρδιομετατροπή ή απινίδωση, την οποία θα νιώσετε ως ηλεκτροσόκ.

Ορισμένα άτομα έχουν ήδη χάσει τις αισθήσεις τους όταν η συσκευή τους χορηγεί ηλεκτροσόκ, άλλα όμως τις διατηρούν και μπορεί να συνειδητοποιούν τι συμβαίνει. Κάθε άτομο μπορεί να αντιληφθεί το ηλεκτροσόκ από τη συσκευή με πολύ διαφορετικό τρόπο.

Το ηλεκτροσόκ μπορεί να δίνει την αίσθηση μιας έντονης ή ακόμα και οδυνηρής κλωτσιάς στον θώρακα. Οι μύες στον θώρακα και τον βραχίονα ενδέχεται να συσπαστούν τόσο έντονα ώστε να αναπηδήσετε από τρόμο. Δεν θα πρέπει να ανησυχήσετε, καθώς αυτό σημαίνει απλώς ότι η συσκευή κάνει τη δουλειά της. Γενικά, αυτή η δράση θεωρείται απαραίτητη και ανακουφιστική. Αν δεχθείτε ηλεκτροσόκ, όποιος σας ακουμπάει μπορεί να νιώσει το ηλεκτροσόκ ως μυικό σπασμό ή μούδιασμα, αν και δεν είναι πιθανόν. Το ηλεκτροσόκ μπορεί να αιφνιδιάσει, αλλά δεν θα βλάψει τα άτομα που σας ακουμπούν.

Τα ηλεκτροσόκ ενδέχεται να προκαλούν άβολη αίσθηση. Είναι φυσιολογικό να σας προβληματίζει η χορήγηση ηλεκτροσόκ, αλλά μπορεί να **σώσει τη ζωή σας**.

Συζητήστε για αυτό με τον ιατρό σας και θα σας παράσχει ένα **αναλυτικό σχέδιο** για τις ενδεδειγμένες ενέργειες σε περίπτωση χορήγησης ηλεκτροσόκ.

Ένα παράδειγμα του **σχεδίου σε περίπτωση ηλεκτροσόκ** θα μπορούσε να είναι το εξής:

- Αν έχετε δεχθεί ηλεκτροσόκ, αισθάνεστε καλά και δεν παρουσιάζετε συμπτώματα (π.χ. δεν εμφανίζετε πόνο στον θώρακα, λαχάνιασμα, ταχύ καρδιακό παλμό), τότε μπορείτε να καλέσετε τον ιατρό σας τις κανονικές εργάσιμες ώρες
- Αν λιποθυμήσατε ή αν εμφανίζετε συμπτώματα όπως πόνο στον θώρακα, λαχάνιασμα, τάση για λιποθυμία/σύγχυση, ζάλη, ταχύ καρδιακό παλμό, ή αν δεχθήκατε ηλεκτροσόκ περισσότερες από μία φορές (εντός 24 ωρών), επικοινωνήστε με τον ιατρό σας αμέσως ή μεταβείτε στο τμήμα επειγόντων περιστατικών.

Ζητήστε από τον ιατρό σας το συνιστώμενο σχέδιο σε περίπτωση ηλεκτροσόκ, καθώς ενδέχεται να διαφέρει ανάλογα με τον ιατρό.



Απομακρυσμένη παρακολούθηση της συσκευής EV-ICD

Κατανοούμε ότι είναι σημαντικό να παραμένετε σε επικοινωνία με την ομάδα φροντίδας σας από την άνεση του σπιτιού σας ή όποτε ταξιδεύετε. Η απομακρυσμένη παρακολούθηση (όταν διατίθεται τοπικά) παρέχει αυτήν την ευελιξία.

Στις μέρες μας, εκατομμύρια άνθρωποι που φέρουν εμφυτευμένες καρδιακές συσκευές παρακολουθούνται εξ αποστάσεως.

Πώς λειτουργεί η απομακρυσμένη παρακολούθηση

Χρησιμοποιείται ένα μικρό **παρακλίνιο σύστημα παρακολούθησης ή μια εφαρμογή στο smartphone/tablet σας** για την αποστολή πληροφοριών από τη συσκευή EV-ICD προς την κλινική. Οι πληροφορίες αποστέλλονται αυτόματα όπως έχει προγραμματιστεί από τον ιατρό σας. Η συσκευή EV-ICD μπορεί επίσης να στείλει μια ειδοποίηση στον ιατρό σας όταν, για παράδειγμα, ανιχνεύσει ακανόνιστο ρυθμό. Μόλις ληφθούν αυτές οι πληροφορίες, η κλινική μπορεί να τις ελέγξει σε έναν ασφαλή ιστότοπο. Με την απομακρυσμένη παρακολούθηση παρέχεται εύκολη πρόσβαση σε πληροφορίες που επιτρέπουν στον ιατρό σας να διαχειρίζεται τη συσκευή σας και την καρδιακή σας πάθηση. Η συσκευή EV-ICD διαθέτει ενσωματωμένους ασφαλιστικούς μηχανισμούς που προστατεύουν τη συσκευή και τα δεδομένα της και αποτρέπουν την πρόσβαση από τρίτους (ηλεκτρονική παρείσφρυση, κοινώς «χακάρισμα»). Τα δεδομένα που αποστέλλονται στην κλινική είναι κρυπτογραφημένα. Η συσκευή EV-ICD μπορεί να προγραμματιστεί μόνο από τον ιατρό σας με χρήση του προγραμματιστή στο ιατρείο του.

Πρόσβαση σε μαγνητικές τομογραφίες

Η μαγνητική τομογραφία (MRI) είναι ένας τύπος διαγνωστικής εξέτασης με την οποία δημιουργείται μια εσωτερική εικόνα του σώματος. Η συσκευή EV-ICD έχει εγκριθεί για χρήση σε περιβάλλον MRI, χάρη σε έναν μοναδικό σχεδιασμό που έχει αναπτυχθεί έτσι ώστε να μπορείτε να υποβληθείτε με ασφάλεια σε εξέταση MRI υπό συγκεκριμένες προϋποθέσεις. Ο ιατρός σας θα πρέπει να συζητήσει μαζί σας όλα τα πιθανά οφέλη και τους κινδύνους μιας εξέτασης MRI.

Η συσκευή EV-ICD στην καθημερινή σας ζωή

Οι περισσότεροι προσαρμόζονται ταχύτατα στη συσκευή τους. Εφόσον η τομή επουλωθεί πλήρως, δεν υπάρχει κανένα πρόβλημα να κάνετε περιπάτους, εργασίες στον κήπο, άθληση ή μπάνιο. Αποφεύγετε βίαιες σωματικές επαφές που θα μπορούσαν να γίνουν αιτία να πέσετε ή να χτυπήσετε το σημείο του εμφυτεύματός σας. Θα μπορούσατε να προκαλέσετε βλάβη στην καρδιακή συσκευή σας ή το ηλεκτρόδιό σας θα μπορούσε να αποσυνδεθεί από την καρδιακή συσκευή σας σε περίπτωση βίαιης επαφής. Εφόσον ο ιατρός σας δεν έχει αντίρρηση, μπορείτε να συνεχίσετε όλες τις δραστηριότητες που απολαμβάνατε πριν από την εμφύτευση της συσκευής σας.

Μιλήστε με την οικογένεια και τους φίλους σας για τη συσκευή, καθώς με αυτόν τον τρόπο μπορεί να νιώσετε μεγαλύτερη ασφάλεια.

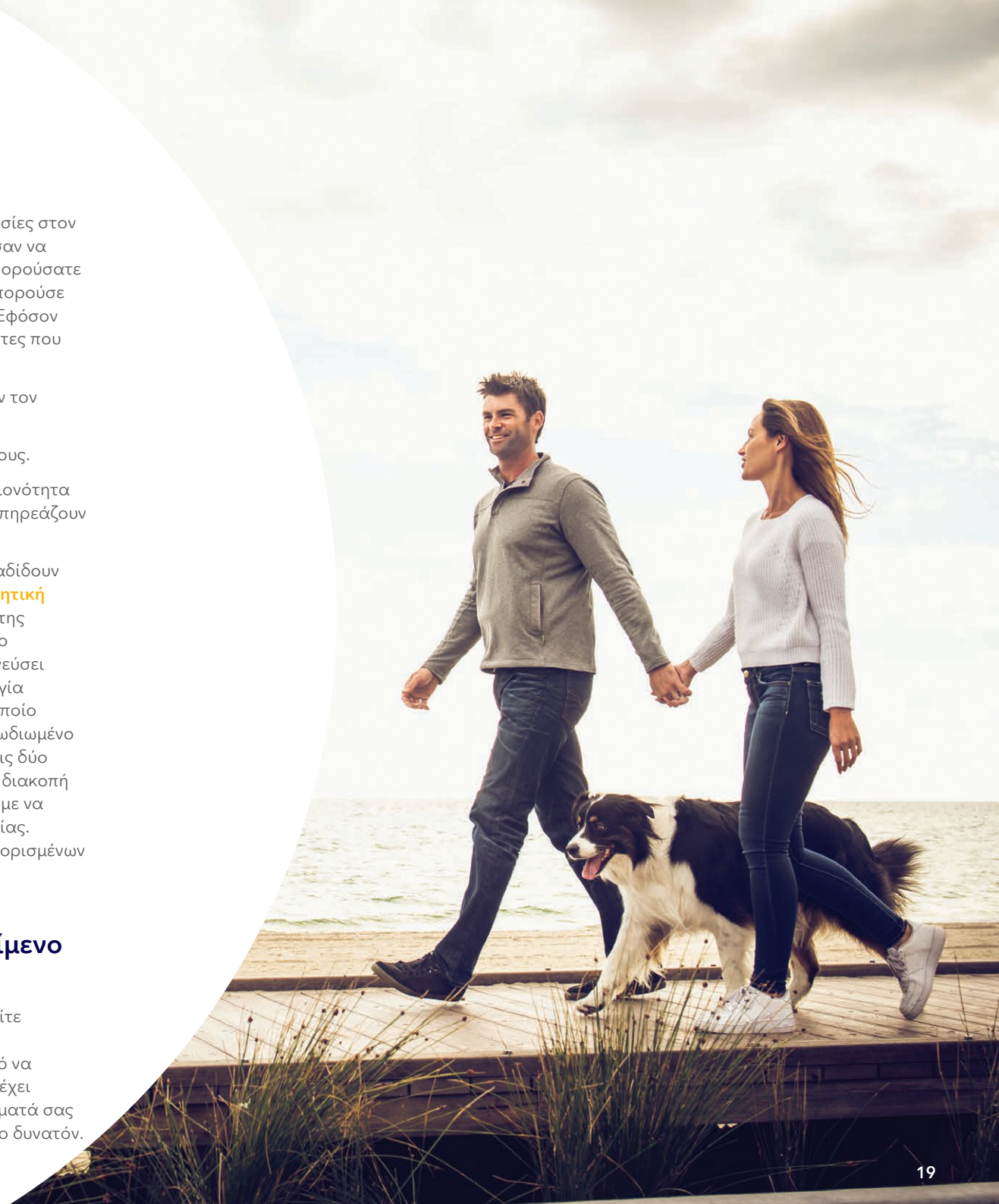
Πολύτιμη βοήθεια μπορεί να παρασχεθεί από ομάδες υποστήριξης και συλλόγους.

Οι συσκευές κατασκευάζονται με προστατευτικές θωρακίσεις, επομένως η πλειονότητα των αντικειμένων που χρησιμοποιείτε ή με τα οποία έρχεστε σε επαφή δεν θα επηρεάζουν την κανονική λειτουργία της συσκευής σας.

Ωστόσο, τα αντικείμενα που παράγουν ή χρησιμοποιούν ηλεκτρισμό ή που μεταδίδουν ασύρματα σήματα περιβάλλονται από ηλεκτρομαγνητικά πεδία. **Ηλεκτρομαγνητική συμβατότητα** είναι η σχέση μεταξύ αυτών των ηλεκτρομαγνητικών πεδίων και της συσκευής σας. Αν τα ηλεκτρομαγνητικά πεδία που περιβάλλουν ένα αντικείμενο βρίσκονται πολύ κοντά στη συσκευή σας - και η συσκευή σας τυγχάνει να ανιχνεύσει αυτά τα πεδία - αυτό ενδέχεται να επηρεάσει προσωρινά την κανονική λειτουργία της. Αυτή η ίδια επίδραση ενδέχεται να προκύψει επίσης αν το αντικείμενο το οποίο αγγίζετε δεν βρίσκεται σε καλή κατάσταση λειτουργίας ή δεν είναι σωστά καλωδιωμένο και το ηλεκτρικό ρεύμα περάσει μέσα από το σώμα σας. Σε οποιαδήποτε από τις δύο περιπτώσεις, αυτό ενδέχεται να προκαλέσει αχρείαστη χορήγηση θεραπείας ή διακοπή της απαιτούμενης θεραπείας από τη συσκευή σας. Για τον λόγο αυτό, συνιστούμε να χρησιμοποιείτε μόνο αντικείμενα που βρίσκονται σε καλή κατάσταση λειτουργίας. Επιπλέον, συνιστούμε να διατηρείτε ελάχιστη απόσταση 15 εκατοστών μεταξύ ορισμένων αντικειμένων και της συσκευής σας. Με αυτόν τον τρόπο θα αποφεύγετε τυχόν προσωρινές επιδράσεις στην καρδιακή σας συσκευή.

Τι πρέπει να κάνετε αν νομίζετε ότι κάποιο αντικείμενο επηρεάζει την καρδιακή σας συσκευή;

Αν νιώθετε ζάλη, τάση για λιποθυμία, αλλαγή στον καρδιακό ρυθμό ή αν δεχθείτε ηλεκτροσόκ ενώ χρησιμοποιείτε ένα αντικείμενο, απλώς αφήστε ό,τι αγγίζετε ή απομακρυνθείτε από αυτό. Οποιαδήποτε προσωρινή επίδραση δεν είναι πιθανό να προκαλέσει επαναπρογραμματισμό ή βλάβη στη συσκευή σας. Η συσκευή σας έχει σχεδιαστεί ώστε να επιστρέφει σε κανονική λειτουργία. Αν, φυσικά, τα συμπτώματά σας συνεχίζουν ή δεν βελτιώνονται, επικοινωνήστε με τον ιατρό σας το συντομότερο δυνατόν.



Συνήθειες ερωτήσεις

Χρήση κινητού τηλεφώνου

Η χρήση κινητών συσκευών είναι ασφαλής εφόσον διατηρείτε κατάλληλη απόσταση μεταξύ αυτών και της συσκευής σας. Όταν χρησιμοποιείτε κινητό τηλέφωνο, υπολογιστή tablet ή άλλη φορητή συσκευή, διατηρείτε τη συσκευή σε απόσταση 15 εκατοστών/6 ιντσών από τη συσκευή σας, καθώς θα μπορούσαν να δημιουργηθούν παρεμβολές. Συνιστάται να χρησιμοποιείτε το τηλέφωνό σας στο αντίθετο αυτί από το σημείο εμφύτευσης της συσκευής σας και να αποφεύγετε την τοποθέτηση του κινητού τηλεφώνου σε τσέπη κοντά στη συσκευή σας.

Δραστηριότητες και προσωπική ζωή

Ο στόχος είναι να έχετε μια φυσιολογική ζωή το συντομότερο δυνατόν. Γενικά, η συσκευή σας δεν θα σας κρατήσει μακριά από τις περισσότερες **δραστηριότητες και τις αγαπημένες ασχολίες σας** (π.χ. μπόουλινγκ, γκολφ, τένις, κηπουρική, ψάρεμα κ.λπ.). Θα πρέπει ωστόσο να συζητήσετε την υποκείμενη πάθησή σας με τον ιατρό σας για επιβεβαίωση.

Οι περισσότεροι ασθενείς μπορούν να επιστρέψουν στην εργασία τους μετά την εμφύτευση της συσκευής. Αυτήν την απόφαση θα τη λάβετε εσείς και ο ιατρός σας. Ο χρόνος εξαρτάται από πολλά πράγματα, όπως η φύση της εργασίας σας.

Οι προσωπικές στιγμές αποτελούν φυσιολογικό μέρος της ζωής. Κατανοούμε ότι οι άνθρωποι συνεχίζουν τη σεξουαλική τους δραστηριότητα όταν αισθανθούν άνετα. Η συσκευή σας είναι προγραμματισμένη ώστε να επιτρέπει στην καρδιά σας να αυξάνει τον ρυθμό φυσιολογικά, χωρίς χορήγηση ηλεκτροσόκ. Η συσκευή σας θα πρέπει να χορηγεί ηλεκτροσόκ μόνο όταν ο καρδιακός σας ρυθμός πληροί τα συγκεκριμένα κριτήρια που έχουν προγραμματιστεί από τον καρδιολόγο σας. Αν δεχθείτε ηλεκτροσόκ κατά τη διάρκεια προσωπικών στιγμών ή άλλων δραστηριοτήτων, επικοινωνήστε με τον ιατρό σας. Ο ιατρός σας θα προσδιορίσει στη συνέχεια την αιτία του ηλεκτροσόκ και ενδέχεται επίσης να προβεί σε προσαρμογές στον προγραμματισμό της καρδιακής σας συσκευής.

Αντικλεπτικοί ανιχνευτές και συστήματα ασφαλείας αεροδρομίου

Η συσκευή σας δεν είναι πιθανό να επηρεαστεί από ανιχνευτές μετάλλων (πύλες ανίχνευσης και ράβδοι χειρός) ή σαρωτές απεικόνισης πλήρους σώματος (ονομάζονται επίσης σαρωτές χιλιοστομετρικών κυμάτων και σαρωτές τρισδιάστατης απεικόνισης), όπως εκείνους που υπάρχουν στα αεροδρόμια. Για να ελαχιστοποιηθεί ο κίνδυνος προσωρινών παρεμβολών στη συσκευή σας κατά τη διαδικασία ελέγχου ασφαλείας, μην σταματάτε ή κοντοστέκεστε στην πύλη ανίχνευσης, απλώς περάστε από την πύλη

περπατώντας με κανονικό ρυθμό. Αν χρησιμοποιηθεί ράβδος χειρός, ζητήστε από τον υπεύθυνο ασφαλείας να μην την κρατήσει επάνω από τον εμφυτευμένο απινιδωτή σας και να μην την κραδαίνει επάνω από τη συσκευή σας. Μπορείτε επίσης να ζητήσετε σωματική έρευνα με τα χέρια ως εναλλακτική. Αν έχετε προβληματισμούς σχετικά με αυτές τις μεθόδους ελέγχου ασφαλείας, δείξτε την κάρτα ταυτότητας της συσκευής EV-ICD, ζητήστε εναλλακτικό τρόπο ελέγχου και, στη συνέχεια, ακολουθήστε τις οδηγίες του προσωπικού ασφαλείας. Οι πτήσεις είναι απολύτως ασφαλείς για τα άτομα με συσκευή EV-ICD (δεν υπάρχουν ζητήματα με τη συμπίεση ή το υψόμετρο).

Ταξίδια

Πριν από μεγάλα ταξίδια, συμβουλευέστε τον ιατρό σας. Αυτός μπορεί να σας παράσχει διευθύνσεις νοσοκομείων στις χώρες που επισκέπτεστε σε περίπτωση που χρειαστεί να βρείτε ένα νοσοκομείο σε έκτακτη περίπτωση. Μπορεί επίσης να σας βοηθήσει να βρείτε έναν καρδιολόγο στα συγκεκριμένα νοσοκομεία για επίσκεψη παρακολούθησης αν χρειαστεί.

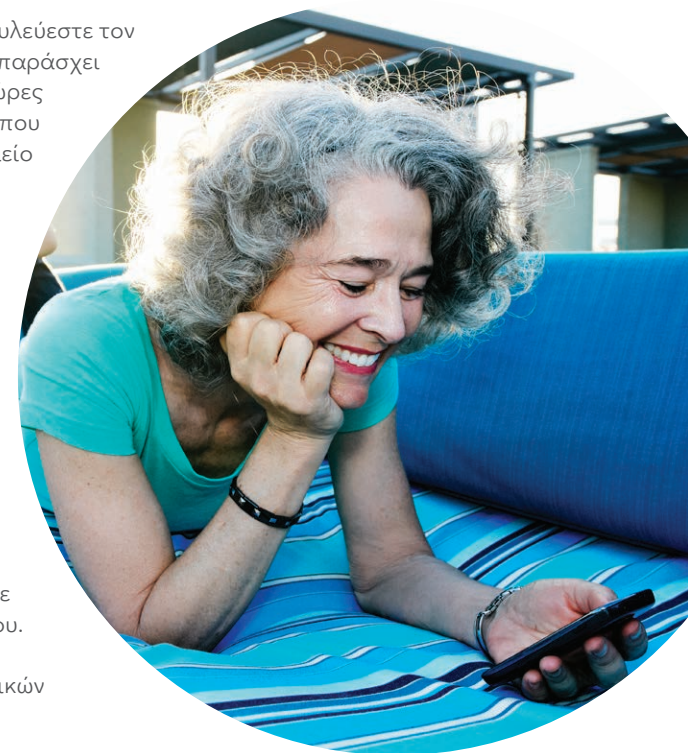
Οδήγηση

Τα άτομα που φέρουν απινιδωτή διατρέχουν συνεχή κίνδυνο αιφνίδιας αδιαθεσίας που ενδέχεται να προκαλέσει σωματικές βλάβες σε περίπτωση οδήγησης αυτοκινήτου. Οι περιορισμοί για την οδήγηση διαφέρουν μεταξύ των διαφορετικών χωρών στην Ευρώπη⁷.

Συζητήστε με τον ιατρό σας για τους περιορισμούς που ενδέχεται να ισχύουν για εσάς.

Οικιακές συσκευές

Οι περισσότερες οικιακές συσκευές είναι ασφαλείς για χρήση εφόσον συντηρούνται σωστά και βρίσκονται σε καλή κατάσταση λειτουργίας. Σε αυτές περιλαμβάνονται φούρνοι μικροκυμάτων, μεγάλες συσκευές, ηλεκτρικές κουβέρτες και θερμαντικά επιθεμάτα.



Μαγνήτες

Παρότι τα περισσότερα ηλεκτρομαγνητικά πεδία στο περιβάλλον του σπιτιού σπάνια επηρεάζουν τη λειτουργία της συσκευής σας, **συνιστάται να διατηρείτε τυχόν αντικείμενα που περιέχουν μαγνήτες μακριά (τουλάχιστον 15 εκατοστά/6 ίντσες) από τη συσκευή σας.** Ο λόγος για αυτό είναι ότι υπάρχει ένας μικρός αισθητήρας ενσωματωμένος στα ηλεκτρονικά συστήματα των συσκευών που αποτρέπει τη χορήγηση θεραπειών αντιμετώπισης όταν ανιχνεύει ισχυρό μαγνητικό πεδίο. Σε αυτήν την περίπτωση, η συσκευή σας θα εκπέμψει έναν σταθερό τόνο 10 δευτερολέπτων, υπενθυμίζοντάς σας ότι βρίσκεστε πολύ κοντά σε μαγνήτη. Εσείς θα πρέπει απλώς να εντοπίσετε τον μαγνήτη και να τον απομακρύνετε από τη συσκευή σας. Δεν χρειάζεται να επικοινωνήσετε με τον ιατρό σας σε περίπτωση που ακούσετε αυτόν τον τόνο για τον μαγνήτη, καθώς δεν θα προκληθεί βλάβη στη συσκευή σας.

Ενδέχεται να μην γνωρίζετε πάντα αν ένα αντικείμενο περιέχει μαγνήτη. Αν, ωστόσο, χρησιμοποιείτε τα οικιακά είδη όπως προβλέπεται και τα συντηρείτε σωστά, δεν θα πρέπει να έχουν καμία επίδραση στη συσκευή σας. Σε αυτά περιλαμβάνονται φούρνοι μικροκυμάτων, συσκευές κουζίνας, ασύρματα τηλέφωνα, ραδιόφωνα, τηλεοράσεις, βιντεοπαιχνίδια, συσκευές αναπαραγωγής CD, στεγνωτήρες μαλλιών, ηλεκτρικές ξυριστικές μηχανές, ηλεκτρικές οδοντόβουρτσες, ηλεκτρικές κουβέρτες, φυσητήρες φύλλων, χλοοκοπτικά, συστήματα ανοίγματος πόρτας γκαράζ, υπολογιστές, παιδικά παιχνίδια και μικροεργαλεία.

Η χρήση μαγνητικών καλυμμάτων στρώματος και μαξιλαριών δεν συνιστάται, καθώς είναι δύσκολο να διατηρηθεί διαχωρισμός 15 εκατοστών/6 ιντσών από τη συσκευή σας.

Ηλεκτροσυγκόλληση και αλυσοπρίονα

Σε αντίθεση με τα περισσότερα άλλα οικιακά ηλεκτρικά εργαλεία, η ηλεκτροσυγκόλληση με ρεύματα άνω των 160 Amp ενδέχεται να έχει υψηλότερη τάση να επηρεάσει προσωρινά την κανονική λειτουργία της συσκευής σας.

Συνιστάται να **αποφεύγετε τη χρήση ρευμάτων ηλεκτροσυγκόλλησης άνω των 160 Amp.**

Τηρείτε τις προφυλάξεις ασφαλείας που ακολουθούν για να ελαχιστοποιήσετε τον κίνδυνο παρεμβολών στη συσκευή σας κατά την ηλεκτροσυγκόλληση με ρεύματα κάτω των 160 Amp.

- Εργάζεστε σε ξηρούς χώρους φορώντας στεγνά γάντια και υποδήματα
- Διατηρείτε απόσταση 60 εκατοστών (2 ποδιών) μεταξύ του τόξου ηλεκτροσυγκόλλησης και της συσκευής σας
- Διατηρείτε τα καλώδια ηλεκτροσυγκόλλησης σε κοντινή απόσταση μεταξύ τους και όσο το δυνατόν πιο μακριά από την καρδιακή σας συσκευή. Τοποθετείτε τη μονάδα ηλεκτροσυγκόλλησης σε απόσταση περίπου 1,5 μέτρων/5 ποδιών από τον χώρο εργασίας

- Συνδέετε τον σφικτήρα γείωσης στο μέταλλο όσο το δυνατόν πλησιέστερα στο σημείο ηλεκτροσυγκόλλησης. Διευθετείτε την εργασία έτσι ώστε η λαβή και η ράβδος να μην έρθουν σε επαφή με το μέταλλο που συγκολλάται αν πέσουν κατά λάθος
- Περιμένετε μερικά δευτερόλεπτα μεταξύ των προσπαθειών σας όταν δυσκολεύεστε να θέσετε σε λειτουργία ένα μηχάνημα ηλεκτροσυγκόλλησης
- Εργάζεστε σε χώρο που προσφέρει σταθερό πάτημα και άφθονο χώρο για να κινείστε
- Εργάζεστε μαζί με ένα ενημερωμένο άτομο που κατανοεί αυτές τις συστάσεις
- Διακόψτε αμέσως την ηλεκτροσυγκόλληση και απομακρυνθείτε από τον χώρο αν αρχίσετε να νιώθετε τάση για λιποθυμία ή ζάλη ή αν πιστεύετε ότι η συσκευή σας χορήγησε ηλεκτροσόκ

Καθώς ο εξοπλισμός ηλεκτροσυγκόλλησης ενδέχεται να επηρεάσει προσωρινά την κανονική λειτουργία της καρδιακής σας συσκευής, οποιαδήποτε απόφαση λάβετε για χρήση αυτού του εξοπλισμού θα πρέπει να λαμβάνεται σε συνεννόηση με τον καρδιολόγο σας.

Ο ιατρός σας μπορεί να σας συμβουλευτεί σχετικά με τον βαθμό του κινδύνου που επιφέρουν αυτές οι ανταποκρίσεις για την ιατρική σας πάθηση. Οι ποδιές ή τα γιλέκα δεν θωρακίζουν αποτελεσματικά τη συσκευή σας από την ηλεκτρομαγνητική ενέργεια που παράγεται από τον εξοπλισμό ηλεκτροσυγκόλλησης.

Η ηλεκτρομαγνητική ενέργεια που παράγεται από ένα αλυσοπρίονο είναι παρόμοια με εκείνη άλλων ηλεκτροκίνητων και βενζινοκίνητων εργαλείων. Αν προκύψουν ηλεκτρομαγνητικές παρεμβολές στη συσκευή σας και παρουσιάσετε συμπτώματα όπως ζάλη ή τάση για λιποθυμία, ένα αλυσοπρίονο σε λειτουργία μπορεί να σας θέσει σε μεγαλύτερο κίνδυνο τραυματισμού από άλλα ηλεκτρικά εργαλεία.

Ακολουθείτε τις προφυλάξεις ασφαλείας παρακάτω, για να ελαχιστοποιήσετε τον κίνδυνο παρεμβολών στη συσκευή σας κατά τη χρήση αλυσοπρίονου:

- Διατηρείτε απόσταση 15 εκατοστών/6 ιντσών μεταξύ του μοτέρ ενός ηλεκτρικού αλυσοπρίονου και της συσκευής σας. Επίσης, διασφαλίζετε ότι ο εξοπλισμός φέρει κατάλληλη γείωση.
- Διατηρείτε απόσταση 30 εκατοστών/12 ιντσών μεταξύ των εξαρτημάτων του συστήματος ανάφλεξης ενός βενζινοκίνητου αλυσοπρίονου και της συσκευής σας. Επιπλέον, είναι καλύτερο να χρησιμοποιείτε αλυσοπρίονο κατασκευασμένο με τον σπινθηριστή μακριά από τις χειρολαβές
- Διακόψτε αμέσως την κοπή και απενεργοποιήστε το αλυσοπρίονο αν αρχίσετε να νιώθετε τάση για λιποθυμία ή ζάλη ή αν πιστεύετε ότι η συσκευή EV-ICD χορήγησε ηλεκτροσόκ
- Μην εργάζεστε στον κινητήρα όσο λειτουργεί
- Μην αγγίζετε το πηνίο, τον διανομέα ή τα καλώδια του σπινθηριστή ενός κινητήρα που βρίσκεται σε λειτουργία

Συνιστώμενες προφυλάξεις

Στους ακόλουθους πίνακες παρέχεται μια σύνοψη των συνιστώμενων προφυλάξεων για διαφορετικές κατηγορίες:

- Οικιακά είδη και αντικείμενα αγαπημένων ασχολιών
- Εργαλεία και βιομηχανικός εξοπλισμός
- Εξοπλισμός επικοινωνίας και γραφείου
- Ιατρικές και οδοντιατρικές επεμβάσεις
- Οχήματα και σχετικά είδη

Οικιακά είδη και αντικείμενα αγαπημένων ασχολιών

Τα περισσότερα οικιακά είδη και αντικείμενα αγαπημένων ασχολιών δεν είναι πιθανό να επηρεάσουν την καρδιακή σας συσκευή όταν βρίσκονται σε καλή κατάσταση λειτουργίας, χρησιμοποιούνται όπως προβλέπεται και εφόσον διατηρούνται οι συνιστώμενες αποστάσεις. Για τα αντικείμενα που μεταδίδουν ισχύ μέσω κεραίας, συνιστάται να τηρείτε τις αποστάσεις που επισημαίνονται μεταξύ της κεραίας και της εμφυτευμένης καρδιακής σας συσκευής.

Ειδικά ζητήματα

Διατηρείτε τουλάχιστον τη συνιστώμενη απόσταση μεταξύ του αντικειμένου και της καρδιακής σας συσκευής:

Απόσταση 30 εκατοστών/12 ιντσών

- Αυτοκίνητο/Μοτοσικλέτα - από τα εξαρτήματα του συστήματος ανάφλεξης
- Ηλεκτρική περίφραξη
- Κιβώτιο μετασχηματιστή (πράσινο κιβώτιο στην αυλή)

Απόσταση 60 εκατοστών/2 ποδιών

- Ανιχνευτής μετάλλων-αντικειμένων σε παραλίες - από την κεφαλή του ανιχνευτή
- Επαγωγικές εστίες μαγειρικής

Δεν συνιστώνται

- Μηχάνημα διέγερσης κοιλιακών μυών
- Ηλεκτρονική ζυγαριά σωματικού λίπους
- Μαγνητικό κάλυμμα στρώματος/μαξιλάρι

Ελάχιστος κίνδυνος

Διατηρείτε τουλάχιστον απόσταση 15 εκατοστών/6 ιντσών μεταξύ του αντικειμένου και της καρδιακής σας συσκευής:

- Φίλτρο αέρα, ιονισμού
- Ράβδος παιχνιδιού Μπίνγκο
- Συσκευή ανάγνωσης MagicBand της Disney
- Ποδήλατο γυμναστικής, μαγνήτης τροχών
- Ηχεία κιθάρας, ηλεκτρική
- Στεγνωτήρας μαλλιών, χειρός
- Ξυριστική μηχανή/μηχανή κουρέματος μαλλιών, ενσύρματη
- Οικιακό σύστημα ασφαλείας, από τον πομπό
- Βραχιόλι χειρός κατ' οίκον περιορισμού
- Κούμπωμα κοσμήματος, μαγνητικό
- Συσκευές κουζίνας (ηλεκτρικές χειρός)
- Στόχοι παιχνιδιού laser tag, από τον μαγνήτη ή τον πομπό σε κάποια γιλέκα
- Μαγνητικό μαξιλάρι καρέκλας
- Μαγνητικά θεραπευτικά προϊόντα
- Μαγνήτες
- Συσκευή μασάζ, χειρός
- Αυτοκίνητα μοντελισμού, αεροπλάνα μοντελισμού, video drone (τηλεκατευθυνόμενα), από την κεραία ελέγχου
- Κολάρο ηλεκτρικής εκκένωσης για κατοικίδια, για ηλεκτρικό περιορισμό κατοικίδιων εντός περιφραξης, συμπεριλαμβανομένου του τηλεχειριστηρίου και της βάσης με την κεραία
- Επαγωγικός φορτιστής Qi κινητού τηλεφώνου
- Πόρτα ψυγείου, από τη μαγνητική λωρίδα κλεισίματος
- Ραπτομηχανή ή κοπτοραπτικό, από το μοτέρ
- Έξυπνος μετρητής (χρησιμοποιείται από επιχειρήσεις κοινής ωφελείας)
- Γεννήτρια στατικού ηλεκτρισμού, «σφαίρα πλάσματος»
- Μηχάνημα δερματοστιξίας
- Οδοντόβουρτσα, ηλεκτρική, από τη βάση φόρτισης
- Ηλεκτρικό παιχνίδι τρενάκια, από τον μετασχηματιστή και τις ράγες
- Ηλεκτρικός διάδρομος, από το ηλεκτρικό μοτέρ
- Συσκευή ελέγχου τρωκτικών και παρασίτων με υπερήχους
- Ηλεκτρική σκούπα, από το μοτέρ

Κανένας γνωστός κίνδυνος

Αν το αντικείμενο χρησιμοποιείται όπως προβλέπεται και βρίσκεται σε καλή κατάσταση λειτουργίας, δεν υπάρχει κανένας γνωστός κίνδυνος:

- Φορτιστής μπαταριών για μπαταρίες οικιακής χρήσης
- Κρεβάτι, ρυθμιζόμενο
- Κουλοχέρης σε καζίνο
- Σίδερο ρούχων
- Σίδερο για μπουκλές/Ισιωτικό μαλλιών
- Ψηφιακή ζυγαριά
- Βραχιόλι MagicBand της Disney
- Ηλεκτρική κουβέρτα ή ηλεκτρικό ανώστρωμα
- Ηλεκτρονική ζυγαριά
- Φακός
- Συσκευή ανοίγματος πόρτας γκαράζ, τηλεχειριστήριο
- Κιθάρα, ηλεκτρική
- Στεγνωτήρας μαλλιών κομμωτηρίου
- Ξυριστική/Κουρευτική μηχανή, μπαταρίας
- Συσκευή παρακολούθησης καρδιακής συχνότητας, μάντας θώρακος
- Ηλεκτρική κουβέρτα ή θερμαινόμενο ανώστρωμα
- Θερμαντικό επίθεμα
- Οικιακό σύστημα ασφαλείας, υπερύθρων ή υπερήχων
- Τζακούζι (πρέπει να είναι σωστά γεωμένο)
- Βραχιόλι αστραγάλου κατ' οίκον περιορισμού
- Ιοντικό (μαγνητικό) βραχιόλι
- Κλίβανος, 115/120/220/240 V, εναλλασσόμενο ρεύμα
- Συσκευές κουζίνας (μεγάλες): πλυντήριο πιάτων, φούρνος μικροκυμάτων, ψυγείο, ηλεκτρική κουζίνα
- Συσκευές κουζίνας (μικρές): μπλέντερ, κουζινομηχανή, ανοιχτήρι για κονσέρβες, τοστιέρα
- Καρέκλα/Κρεβάτι/Μαξιλάρι μασάζ
- Κολιέ ή μενταγιόν ιατρικής έκτακτης ανάγκης
- Οικιακή γραμμή ρεύματος
- Σάουνα, ηλεκτρική
- Πισίνα (πρέπει να είναι κατάλληλα γεωμένη)
- Σολάριουμ, ηλεκτροστατικό
- Έξυπνη ζυγαριά που μετράει τον δείκτη μάζας σώματος (ΔΜΣ)



Εργαλεία και βιομηχανικός εξοπλισμός

Είναι σημαντικό τα ηλεκτρικά εργαλεία σας ή/και ο εξοπλισμός σας να βρίσκονται σε καλή κατάσταση λειτουργίας, να είναι σωστά συνδεδεμένα με καλώδια (βύσμα τριών ακίδων, αν εφαρμόζεται) και να χρησιμοποιούνται όπως προβλέπεται από τον κατασκευαστή κάθε προϊόντος. Συνιστάται τα ενσύρματα ηλεκτρικά αντικείμενα να συνδέονται σε συσκευή εξόδου ασφαλείας που ονομάζεται διακόπτης κυκλώματος βλάβης γείωσης (GFCI ή GFI).

Ειδικά ζητήματα

Διατηρείτε τουλάχιστον τη συνιστώμενη απόσταση μεταξύ του αντικειμένου και της καρδιακής σας συσκευής:

Απόσταση 30 εκατοστών/12 ιντσών

- Κινητήρας σκάφους
- Φορτιστής μπαταριών αυτοκινήτου
- Βουκέντρα βοοειδών/ζώων κτηνοτροφίας, από τα ηλεκτρόδια
- Συσκευή απομαγνήτισης/απομαγνητιστής
- Συστήματα ανάφλεξης βενζίνης - από τα εξαρτήματα του συστήματος ανάφλεξης
- Βενζινοκίνητα εργαλεία - από τα εξαρτήματα του συστήματος ανάφλεξης (κουρευτική μηχανή γκαζόν, φυσητήρας χιονιού, χλοοκοπτικό, αλυσοπρίοιο)
- Γεννήτρια, φορητή ηλεκτρική, έως και 20 kW
- Εργαλεία γρασιδιού και κήπου και κινητήρες που τροφοδοτούνται με αέριο, από σπινθηριστές (για παράδειγμα, αναρτώμενοι στην πλάτη φυσητήρες φύλλων)
- Πιστόλι συγκόλλησης
- UPS (τροφοδοτικό αδιάλειπτης παροχής) - διαθέσιμο στο εμπόριο εφεδρικό σύστημα σε περίπτωση διακοπής ρεύματος, έως και 200

Απόσταση 60 εκατοστών/2 ποδιών

- Εργαλεία πάγκου/αυτόνομα - για μοτέρ 400 ή λιγότερων ίππων (αεροσυμπιεστής, πρέσες διάτρησης, τροχός, πιεστικό πλύσης, επιτραπέζιο πριόνι)
- Εξοπλισμός έρευνας GPS (παγκόσμιο σύστημα στιγματοθέτησης)
- Καλώδια βραχυκυκλωτήρα
- Εξοπλισμός ηλεκτροσυγκόλλησης (με ρεύματα κάτω από 160 Amp)

Δεν συνιστώνται

- Εξοπλισμός ηλεκτροσυγκόλλησης (με ρεύματα άνω των 160 Amp)*

* ανατρέξτε στη σελίδα 22 για περισσότερες πληροφορίες

● Ελάχιστος κίνδυνος

Διατηρείτε τουλάχιστον **απόσταση 15 εκατοστών/6 ιντσών** μεταξύ του αντικειμένου και της καρδιακής σας συσκευής:

- Κυκλικό πριόνι - δισκοπρίονο
- Τρυπάνια - μπαταρίας και ηλεκτροκίνητα
- Ηλεκτρικό αλυσοπρίονο
- Τροχός (χειρός)
- Θαμνοκοπτικό - ηλεκτροκίνητο
- Κουρευτική μηχανή γκαζόν - ηλεκτροκίνητη
- Φυσητήρας φύλλων - ηλεκτροκίνητος
- Παλινδρομικό πριόνι (Sawzall™*)
- Δρομολογητής
- Τριβείο
- Κατσαβίδι - μπαταρίας
- Εργαλεία, μπαταρίας
- Εργαλεία, χειρός ηλεκτρικά, από το μοτέρ
- Εργαλεία, μικρά ηλεκτρικά, από το μοτέρ
- Χλοοκοπτικό - ηλεκτροκίνητο

● Κανένας γνωστός κίνδυνος

Αν το αντικείμενο χρησιμοποιείται όπως προβλέπεται και βρίσκεται σε καλή κατάσταση λειτουργίας, δεν υπάρχει κανένας γνωστός κίνδυνος:

- Αντικλεπτικοί ορθοστάτες ανιχνευτές/ηλεκτρονικός εξοπλισμός παρακολούθησης αντικειμένων για πρόληψη ζημιών στο λιανεμπόριο*
- Παχύμετρα - μπαταρίας
- Φακός - μπαταρίας
- Αλφάδι λείζερ
- Πολύγραφος/τεστ με ανιχνευτή ψεύδους
- Σίδηρο συγκόλλησης
- Συσκευή εντοπισμού καρφιών

*βλ. σελίδα 20 για περισσότερες πληροφορίες



Εξοπλισμός επικοινωνίας και γραφείου

Στις κατευθυντήριες γραμμές για την ασφαλή λειτουργία του εξοπλισμού επικοινωνίας και γραφείου περιλαμβάνονται παράγοντες όπως η ισχύς μετάδοσης, η συχνότητα και ο τύπος κεραίας. Για τα αντικείμενα που μεταδίδουν ασύρματα σήματα μέσω κεραίας, συνιστάται να τηρείτε τις αποστάσεις που επισημαίνονται μεταξύ της κεραίας και της εμφυτευμένης καρδιακής σας συσκευής.

Προσοχή: Μην μεταφέρετε ασύρματες συσκευές σε τσέπη πάνω από την καρδιακή συσκευή σας ή σε τσάντα ώμου κοντά στην καρδιακή συσκευή σας.

Ειδικά ζητήματα

Διατηρείτε τουλάχιστον τη συνιστώμενη απόσταση μεταξύ του αντικειμένου και της καρδιακής σας συσκευής:

Απόσταση 30 εκατοστών/12 ιντσών

- Ερασιτεχνικό ραδιόφωνο, ερασιτεχνικός πομποδέκτης, ναυτιλιακός ασύρματος, φορητός ασύρματος -μεταξύ 3-15 Watt - από την κεραία
- Ασύρματος ζώνης συχνοτήτων πολιτών (CB) - 5 Watt ή λιγότερο - από την κεραία
- Ασύρματος θαλάσσης, 3 έως 15 Watt, από την κεραία
- Συσκευές τηλεειδοποίησης, αμφίδρομες, 3 έως 15 Watt, από την κεραία
- Πομπός, φορητός 3 έως 15 Watt, από την κεραία
- Σύστημα αδιάλειπτης παροχής ισχύος (UPS)

Απόσταση 60 εκατοστών/2 ποδιών

- Ερασιτεχνικό ραδιόφωνο, ερασιτεχνικός πομποδέκτης, ναυτιλιακός ασύρματος, φορητός ασύρματος -μεταξύ 15-30 Watt - από την κεραία
- Ασύρματος θαλάσσης, 20 έως 25 Watt, από την κεραία
- Ραδιοπομποί, εγκατεστημένοι σε όχημα, 15 έως 30 Watt, από την κεραία
- Δορυφορικό πιάτο, αμφίδρομης λήψης

9 μέτρα/30 πόδια

- Ερασιτεχνικό ραδιόφωνο ή ραδιοερασιτεχνικός σταθμός, 1.000 έως 2.000 Watt

6 μέτρα/20 πόδια

- Ερασιτεχνικό ραδιόφωνο ή ραδιοερασιτεχνικός σταθμός, 500 έως 1.000 Watt

4 μέτρα/12 πόδια

- Ερασιτεχνικό ραδιόφωνο ή ραδιοερασιτεχνικός σταθμός, 250 έως 500 Watt

3 μέτρα/9 πόδια

- Πύργος κινητής τηλεφωνίας
- Επαγγελματικός πύργος μετάδοσης - 125 έως 250 Watt
- Ερασιτεχνικό ραδιόφωνο, ραδιοερασιτεχνικός σταθμός, ασύρματος θαλάσσης ή αμφίδρομος φορητός ασύρματος, 125 έως 250 Watt, από την κεραία (Σημείωση: Για πομπούς με επίπεδα ισχύος υψηλότερα των 250 Watt, αποφύγετε τις περιορισμένες περιοχές που περιέχουν την κεραία.)

2 μέτρα/6 πόδια

- Αμφίδρομος φορητός ασύρματος, 50 έως 125 Watt, από την κεραία

1 μέτρο/3 πόδια

- Αμφίδρομος φορητός ασύρματος, 30 έως 50 Watt, από την κεραία

● Ελάχιστος κίνδυνος

Διατηρείτε τουλάχιστον **απόσταση 15 εκατοστών/6 ιντσών** μεταξύ του αντικειμένου και της καρδιακής σας συσκευής:

- Βραχιόλι δραστηριότητας ή φορητή συσκευή παρακολούθησης φυσικής κατάστασης (εάν η συσκευή περιέχει μαγνήτη)
- Ερασιτεχνικό ραδιόφωνο, ερασιτεχνικός πομποδέκτης, ναυτιλιακός ασύρματος ή αμφίδρομος φορητός ασύρματος (walkie-talkie), λιγότερο από 3 Watt, από την κεραία
- Σήμα (καρτελάκι ονόματος) με μαγνητικό κούμπωμα
- Σήμα (προσωπικού ασφαλείας) με εξωτερικά ενεργοποιούμενο ηλεκτρονικό κύκλωμα
- Ασύρματος ζώνης συχνοτήτων πολιτών (CB), μεγαλύτερη από ή ίση με 3 Watt, από την κεραία
- Συσκευή αναπαραγωγής CD/DVD/DVR, με ηχεία
- Προσαρμογέας δικτύου για φορητό υπολογιστή
- Πληκτρολόγιο υπολογιστή, ασύρματο
- Υπολογιστής (επιτραπέζιος, φορητός ή tablet)
- Ασύρματο μικρόφωνο, από τον πομπό
- Ασύρματο τηλέφωνο, από την κεραία και τον σταθμό βάσης
- Ηλεκτρονική συσκευή ανάγνωσης
- Κονσόλα παιχνιδιών και ελεγκτές
- Ακουστικά κεφαλής/ψείρες, από τους μαγνήτες
- Μαγνητικό κάλυμμα για τηλέφωνα ή tablet
- Ασύρματος θαλάσσης, λιγότερο από 3 Watt, από την κεραία
- Δρομολογητής δικτύου
- Συσκευή τηλεειδοποίησης, αμφίδρομη, λιγότερη από ή ίση με 3 Watt, από την κεραία
- Ασύρματος φορτιστής ραδιοσυχνοτήτων (RF)
- Τηλεχειριστήριο εξ αποστάσεως εισόδου χωρίς κλειδί και εξ αποστάσεως εκκίνησης αυτοκινήτου
- Δορυφορικό πιάτο, λήψης
- Επιτοίχιος σαρωτής σήματος ασφαλείας
- Έξυπνο ρολόι
- Στερεοφωνικά ηχεία, από τον μαγνήτη
- Ακουστικά ήχου τηλεόρασης, από τον πομπό κοντά στην τηλεόραση
- Walkie-talkie, λιγότερο από 3 Watt, από την κεραία
- Μόντεμ δικτύου Wi-Fi ή πομπός/δέκτης
- Κινητά τηλέφωνα (συμπεριλαμβανομένων των κινητών τηλεφώνων και των smartphone)

● Κανένας γνωστός κίνδυνος

Αν το αντικείμενο χρησιμοποιείται όπως προβλέπεται και βρίσκεται σε καλή κατάσταση λειτουργίας, δεν υπάρχει κανένας γνωστός κίνδυνος:

- Σαρωτής ραβδωτού κώδικα
- Τεχνολογία Bluetooth
- Συσκευή αναπαραγωγής CD/DVD/DVR, χωρίς ηχεία
- Φωτοαντιγραφικό μηχάνημα
- Ψηφιακή συσκευή αναπαραγωγής μουσικής (για παράδειγμα, iPod)
- Μηχάνημα φαξ
- GPS (Παγκόσμιο σύστημα στιγματοθέτησης)
- Συσκευή τηλεειδοποίησης, δέκτης μόνο
- Εκτυπωτής, γραφείο
- Ραδιόφωνο, AM/FM
- Τηλεχειριστήριο για συσκευή αναπαραγωγής CD ή DVD, τηλεόραση κ.λπ.
- Τηλεόραση



Ιατρικές και οδοντιατρικές επεμβάσεις

Πολλές ιατρικές επεμβάσεις δεν επηρεάζουν την καρδιακή σας συσκευή. Ορισμένες, ωστόσο, ιατρικές επεμβάσεις μπορούν να προκαλέσουν σοβαρό τραυματισμό, ζημιά στην καρδιακή σας συσκευή ή δυσλειτουργία της συσκευής. Προτού υποβληθείτε σε οποιαδήποτε ιατρική επέμβαση, συνιστάται να ενημερώνετε τον θεράποντα ιατρό, νοσηλεύτη ή τον οδοντίατρό σας ότι φέρετε εμφυτευμένη καρδιακή συσκευή και να συμβουλευέστε τον καρδιολόγο σας για την αξιολόγηση τυχόν πιθανού συσχετιζόμενου κινδύνου.



Οχήματα και σχετικά είδη

● Ειδικά ζητήματα

Διατηρείτε τουλάχιστον τη συνιστώμενη απόσταση μεταξύ του αντικειμένου και της καρδιακής σας συσκευής:

Απόσταση 60 εκατοστών/24 ιντσών

- Απενεργοποιητής αντικλεπτικού
- Περονοφόρο όχημα, τροφοδοτούμενο με μπαταρία, από την μπαταρία
- Καλώδια βραχυκυκλωτήρα, κατά τη διάρκεια της χρήσης

Απόσταση 30 εκατοστών/12 ιντσών

- Όχημα παντός εδάφους (ATV)
- Κινητήρας σκάφους
- Φορτιστής μπαταριών αυτοκινήτου για κινητήρες αερίου
- Φορτιστής μπαταριών αυτοκινήτου (ή σταθμός φόρτισης) για ηλεκτρικά αυτοκίνητα
- Αυτοκίνητο, φορτηγό, μοτοσικλέτα ή άλλο βενζινοκίνητο όχημα
- Εξοπλισμός/οχήματα που χρησιμοποιούνται για αγροτικές ή οικοδομικές εργασίες
- Περονοφόρο όχημα τροφοδοτούμενο με αέριο, προπάνιο ή φυσικό αέριο
- Τζετ σκι

● Ελάχιστος κίνδυνος

Διατηρείτε τουλάχιστον απόσταση 15 εκατοστών/6 ιντσών μεταξύ του αντικειμένου και της καρδιακής σας συσκευής:

- Ράβδος εξολκέα, για μηχανικούς αυτοκινήτων
- Αμαξάκι του γκολφ, ηλεκτρικό, από την μπαταρία κατά τη διάρκεια της φόρτισης
- Τεχνολογία OnStar, από την κεραία
- Ατομικό σκούτερ ή ηλεκτρικό καρότσι για ψώνια, από την μπαταρία

● Κανένας γνωστός κίνδυνος

Αν το αντικείμενο χρησιμοποιείται όπως προβλέπεται και βρίσκεται σε καλή κατάσταση λειτουργίας, δεν υπάρχει κανένας γνωστός κίνδυνος:

- Κινητήρες ντίζελ
- Ηλεκτρικό αμαξάκι του γκολφ
- Γιλέκο μοτοσικλετιστή, θερμαινόμενο
- Αυτοκίνητο, ηλεκτρικό/υβριδικό

Ερωτήσεις που ίσως θελήσετε να θέσετε στον ιατρό σας όταν σας συστήσει μια συσκευή EV-ICD

- Γιατί χρειάζομαι συσκευή EV-ICD;
- Ποιες είναι οι εναλλακτικές που έχω αντί της εμφύτευσης;
- Δεν υπάρχουν φάρμακα που μπορούν να βοηθήσουν στην πάθησή μου;
- Πώς λειτουργεί η συσκευή EV-ICD;
- Πού θα τοποθετηθεί η συσκευή;
- Πώς θα εμφυτευτεί;
- Σε τι διαφέρει η συσκευή EV-ICD από την παραδοσιακή συσκευή ICD;
- Πώς θα φαίνεται η ουλή όταν επουλωθεί;
- Θα μετακινείται η συσκευή μετά την εμφύτευση;
- Ποιους περιορισμούς θα πρέπει να τηρώ μετά την εμφύτευση και για πόσο διάστημα;
 - Τι πρέπει να κάνω εάν εμφανίσω πόνο ή οίδημα αμέσως μετά την επέμβαση;
 - Θα συνταγογραφήσετε παυσίπονα;
 - Πρέπει να χρησιμοποιήσω παγοκύστες;
- Μπορώ να επιστρέψω στην άσκηση μετά την εμφύτευση και την ανάρρωσή μου;
- Πότε μπορώ να έχω ξανά σεξουαλική επαφή με τον/τη σύντροφό μου;
- Θα επηρεάσει η εμφύτευση την καριέρα/τα χόμπι μου;
(Σημειώστε τις εργασίες ή τα χόμπι που σας προβληματίζουν ώστε να ρωτήσετε τον ιατρό σας. Παραδείγματα: οδήγηση περνοφόρου ή φορτηγού για εργασία, εργασία κοντά σε μηχανήματα, χόμπι/δραστηριότητες όπως κολύμβηση, γκολφ, τένις, κυνήγι, συγκολλήσεις κ.λπ...)
- Θα νιώθω τη συσκευή μου να λειτουργεί;
 - Θα νιώθω τη βηματοδότηση;
 - Θα νιώθω ηλεκτροσόκ;
 - Ποια είναι η αίσθηση του ηλεκτροσόκ;

- Αναπτύξτε ένα πλάνο ερωτήσεων με τον ιατρό σας σχετικά με τα ηλεκτροσόκ:
 - Τι πρέπει να κάνω αν νιώσω ένα ηλεκτροσόκ;
 - Αν νιώσω πολλαπλά ηλεκτροσόκ;
 - Αν κάποιος με ακουμπάει κατά τη διάρκεια του ηλεκτροσόκ, θα νιώσει το ηλεκτροσόκ ή θα πάθει κάτι;
- Χρειάζεται να επικοινωνήσω με την κλινική μου αν πέσω ή αν χτυπήσω τη συσκευή μου και νιώσω πόνο;
- Πόσο καιρό θα διαρκέσει η μπαταρία της συσκευής EV-ICD και πώς θα ξέρω τότε να την αντικαταστήσω;
- Μπορώ να υποβληθώ σε μαγνητική τομογραφία στο μέλλον;
- Μπορώ να κινούμαι με ασφάλεια στα αεροδρόμια και να ταξιδεύω με αεροπλάνο μετά τη χειρουργική μου επέμβαση;
- Ποια είδη οικιακών συσκευών μπορούν να προκαλέσουν παρεμβολές στη συσκευή EV-ICD και ποιες προφυλάξεις θα πρέπει να πάρω;
- Μπορώ να βρίσκομαι κοντά σε κοινούς μαγνήτες;
 - Τι συμβαίνει όταν πλησιάζω πολύ κοντά σε έναν μαγνήτη και η συσκευή εκπέμπει έναν ήχο;
- Μπορείτε να επιδείξετε τους ήχους που θα μπορούσε να εκπέμπει η συσκευή EV-ICD;
 - Τι σημαίνουν οι διαφορετικοί ήχοι;
 - Τι θα πρέπει να κάνω όταν ακούσω καθέναν από αυτούς τους ήχους;
- Είμαι υποψήφιος/-α για απομακρυσμένη παρακολούθηση;
- Πώς λειτουργεί η απομακρυσμένη παρακολούθηση;
 - Χρειάζεται να κάνω κάτι συγκεκριμένο ή λειτουργεί χωρίς καμία ενέργεια από μέρους μου;
- Ποιους πόρους έχω στη διάθεσή μου σε περίπτωση που έχω περαιτέρω απορίες;



Αυτός ο κατάλογος ερωτήσεων αναπτύχθηκε με τη βοήθεια της ομάδας υποστήριξης ασθενών «Living with an ICD» (Η ζωή με μια συσκευή ICD)

<https://www.facebook.com/groups/icdsupport>

Διαμόρφωση θετικής στάσης προς τη ζωή με συσκευή EV-ICD

Υπενθυμίστε στον εαυτό σας τα οφέλη - Υπενθυμίστε στον εαυτό σας ότι η συσκευή EV-ICD σας προστατεύει από τις σοβαρές συνέπειες των ακανόνιστων καρδιακών παλμών

Αποκλείετε τις αρνητικές σκέψεις - Σταματήστε τον εαυτό σας αν φαντάζεστε τα χειρότερα σενάρια. Υπενθυμίστε στον εαυτό σας ότι οι περισσότεροι άνθρωποι έχουν θετική άποψη για τη συσκευή τους.

Συζητάτε τους προβληματισμούς σας - Καταρτίστε μια λίστα και συζητήστε τυχόν ανησυχίες που μπορεί να έχετε για την πάθησή σας ή για την καρδιακή σας συσκευή με τον ιατρό σας και με τους αγαπημένους σας. Αναπτύξτε ένα σχέδιο για τον τρόπο αντιμετώπισης των προβληματισμών σας

Σχεδιάστε την ποιότητα ζωής σας - Ο στόχος της συνεχούς σας φροντίδας είναι να επιτευχθεί η βέλτιστη δυνατή ποιότητα ζωής. Καταγράψτε τις δραστηριότητες που είναι πιο σημαντικές για εσάς και συζητήστε σχέδια για να επιστρέψετε σε αυτές τις δραστηριότητες με τον ιατρό σας

Εξερευνήστε το άγνωστο - Μάθετε για την ιατρική σας πάθηση και για την καρδιακή σας συσκευή από τον ιατρό, τον νοσηλευτή, τον κατασκευαστή της συσκευής και τους ιστότοπους.

Εκπαιδευτικοί πόροι και υποστήριξη

Όταν έχετε μια απορία σχετικά με την καρδιακή σας συσκευή, μπορείτε να βασιστείτε στη Medtronic ως έμπειρο συνεργάτη σας.

00800-266-632-82*


Ελληνικά

Δευτέρα-Παρασκευή 8 π.μ.-4 μ.μ.**



Βιβλιογραφία:

- 1 Virani SS et al. Heart Disease and Stroke Statistics– 2020 Update: A Report From the American Heart Association. Circulation 2020;141:e139-e596
 - 2 Priori S et al. 2015 ESC Guidelines for the management of patients with ventricular arrhythmias and the prevention of sudden cardiac death: The Task Force for the Management of Patients with Ventricular Arrhythmias and the Prevention of Sudden Cardiac Death of the European Society of Cardiology (ESC). Eur Heart J 2015 ; 36(41) : 2793-2867
 - 3 Ponikowski P et al. 2016 ESC Guidelines for the diagnosis and treatment of acute and chronic heart failure: The Task Force for the diagnosis and treatment of acute and chronic heart failure of the European Society of Cardiology (ESC) Developed with the special contribution of the Heart Failure Association (HFA) of the ESC. Eur Heart J 2016 ; 37(27) : 2129-2200
 - 4 <https://www.erc.edu/projects/escape-net>
 - 5 American Heart Association. Statistical fact sheet. Sudden death from cardiac arrest. www.americanheart.org.
 - 6 Εγχειρίδιο συσκευής Medtronic Aurora EV-ICD™ MRI SureScan™ DVEA3E4.
 - 7 Vijgen J, et al. Consensus statement of the European Heart Rhythm Association: updated recommendations for driving by patients with implantable cardioverter defibrillators. Eur J Cardiovasc Nurs. 2010. PMID: 20170847
- * Αριθμός χωρίς χρέωση
** Παρέχεται η δυνατότητα να αφήσετε μήνυμα εκτός των εργάσιμων ωρών



Η ζωή με εξωαγγειακό εμφυτεύσιμο καρδιομετατροπέα απινιδωτή (EV-ICD)

Οι πληροφορίες που περιέχονται στο παρόν δεν αποτελούν ιατρική συμβουλή και δεν θα πρέπει να χρησιμοποιούνται ως εναλλακτική λύση αντί του ιατρού σας. Συζητήστε τις ενδείξεις, τις αντενδείξεις, τις προειδοποιήσεις, τις προφυλάξεις, τις πιθανές ανεπιθύμητες ενέργειες και κάθε άλλη πληροφορία με τον επαγγελματία υγείας που σας παρακολουθεί.

Σημαντική υπενθύμιση: Αυτές οι πληροφορίες προορίζονται μόνο για χρήστες σε αγορές όπου τα προϊόντα και οι θεραπείες της Medtronic έχουν εγκριθεί ή διατίθενται για χρήση όπως υποδεικνύεται εντός των αντίστοιχων εγχειριδίων προϊόντων. Το περιεχόμενο συγκεκριμένων προϊόντων και θεραπειών της Medtronic δεν προορίζεται για χρήστες σε αγορές που δεν έχουν άδεια χρήσης τους.

Medtronic

Europa

Medtronic International Trading Sàrl.
Route du Molliau 31
Case postale
CH-1131 Tolochenaz
www.medtronic.eu
Tel. +41 (0)21 802 70 00
Fax +41 (0)21 802 79 00

Greece

Medtronic Hellas SA
Κηφισίας 24 Β
Μαρούσι Αθήνα
Τ.Κ 15125
Τηλ. +30 210 6779099
Φαξ. +30 210 6779399
9ο χλμ. Εθνικής Οδού
Θεσσαλονίκης - Νέων
Μουδανιών, Πυλαία,
Θεσσαλονίκη
Τ.Κ. 57001
Τηλ. +30 2310 402100

UC202214525EL © Medtronic 2022.
Με επιφύλαξη παντός δικαιώματος.
Τυπώθηκε στην Ευρώπη.