

**ΑΠΑΝΤΗΣΕΙΣ**  
ΣΕ ΕΡΩΤΗΣΕΙΣ ΓΙΑ  
**ΤΗΝ ΚΑΡΔΙΑΚΗ**  
**ΣΥΣΚΕΥΗ ΤΟΥ**  
**ΠΑΙΔΙΟΥ ΣΑΣ**



**Medtronic**  
Further. Together

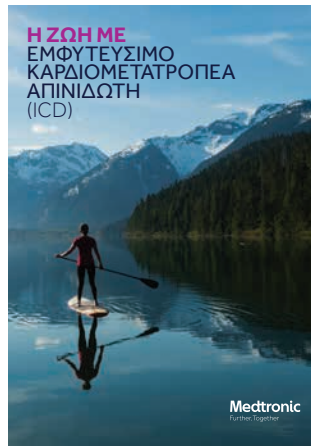
# ΠΙΝΑΚΑΣ ΠΕΡΙΕΧΟΜΕΝΩΝ

Η καρδιά	4
Τι σημαίνει βραδυκαρδία;	5
Τι σημαίνει ταχυκαρδία;	5
Τι σημαίνει καρδιακή ανεπάρκεια;	6
Τι σημαίνει αιφνίδια καρδιακή ανακοπή;	6
Καρδιακή προσβολή και αιφνίδια καρδιακή ανακοπή, ποιες είναι οι διαφορές;	7
Παραδείγματα καρδιακών συσκευών	8
Πώς εμφυτεύεται μια καρδιακή συσκευή;	10
Θα χρειαστεί να αντικατασταθεί η καρδιακή συσκευή του παιδιού μου;	10
Ποιον θα πρέπει να ενημερώσω για την καρδιακή συσκευή του παιδιού μου;	11
Θα χρειάζεται πάντα το παιδί μου καρδιακή συσκευή;	11
Πώς μπορώ να σιγουρευτώ ότι η καρδιακή συσκευή του παιδιού μου παρέχει βέλτιστη θεραπεία;	12
Πρόσβαση σε μαγνητικές τομογραφίες	12
Τι θα πρέπει να με προβληματίζει σχετικά με το παιχνίδι, τη διατροφή, τα κρυολογήματα κ.λπ.;	13
Μπορεί το παιδί μου να χρησιμοποιεί κινητό τηλέφωνο;	13
Είναι ασφαλές να χρησιμοποιεί το παιδί μου ηλεκτρονικά αντικείμενα στο σπίτι και να βρίσκεται γύρω από αυτά;	14
Επηρεάζουν οι μαγνήτες την καρδιακή συσκευή του παιδιού μου;	14
Τι είναι η κάρτα ταυτότητας ασθενούς;	14
Θα μπορεί το παιδί μου να ταξιδεύει;	15
Πώς μπορώ να μάθω περισσότερα για τις καρδιακές συσκευές;	15
Συνιστώμενες προφυλάξεις	16
Οικιακά είδη και αντικείμενα αγαπημένων ασχολιών	16
Εργαλεία και βιομηχανικός εξοπλισμός	19
Εξοπλισμός επικοινωνίας και γραφείου	22
Ιατρικές και οδοντιατρικές επεμβάσεις	25
Εκπαιδευτικοί πόροι και υποστήριξη	30

Ο γιατρός του παιδιού σας έχει συνταγογραφήσει μια εμφυτεύσιμη καρδιακή συσκευή για το παιδί σας, επειδή πάσχει από **διαταραχή καρδιακού ρυθμού** ή κινδυνεύει να εμφανίσει διαταραχή ρυθμού που μπορεί να κάνει την καρδιά να χτυπάει υπερβολικά αργά, υπερβολικά γρήγορα ή με γρήγορο, ασταθή και ακανόνιστο τρόπο.

Σε αυτό το φυλλάδιο παρέχονται γενικές πληροφορίες σχετικά με την καρδιακή συσκευή του παιδιού σας. Πιο συγκεκριμένες πληροφορίες σχετικά με τις διάφορες καρδιακές συσκευές παρέχονται στα ακόλουθα φυλλάδια:

- Η ζωή με **βηματοδότη**
- Η ζωή με **εμφυτεύσιμο καρδιομετατροπέα απινιδωτή (ICD)**
- Η ζωή με συσκευή **θεραπείας καρδιακού επανασυγχρονισμού (CRT)**



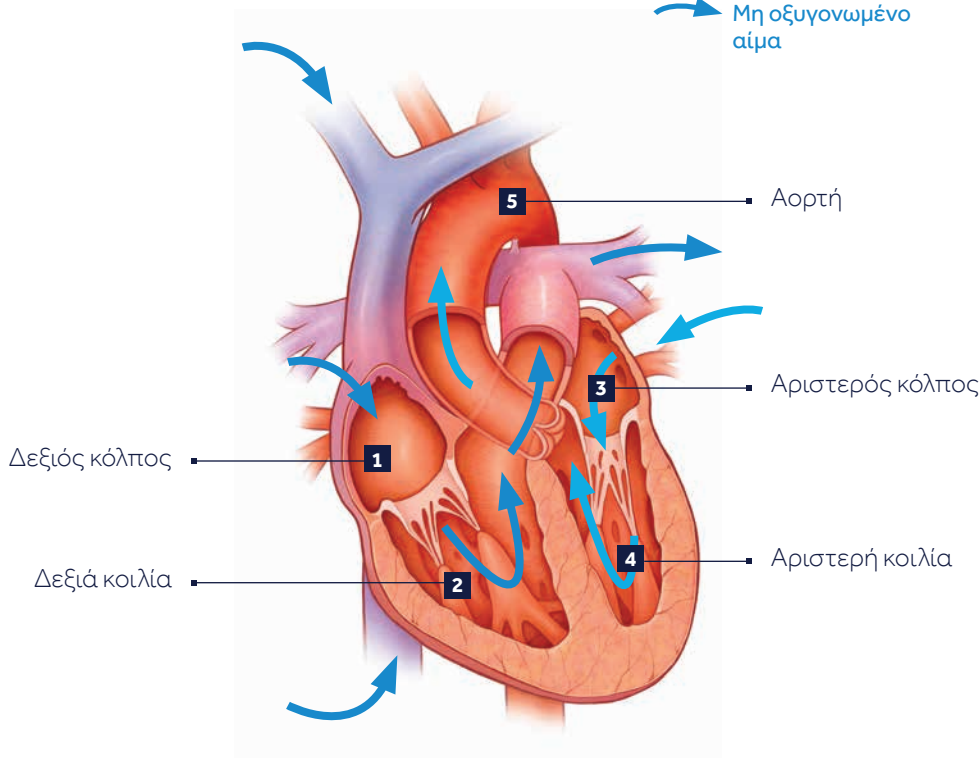
# Η ΚΑΡΔΙΑ

Η καρδιά είναι ένα όργανο σε μέγεθος γροθιάς που λειτουργεί ως **αντλία** για την αποστολή εμπλουτισμένου με οξυγόνο αίματος σε ολόκληρο το σώμα. Τακτικά, ρυθμικά ηλεκτρικά σήματα κάνουν την καρδιά να αντλεί συνεχώς αίμα. Η καρδιά διαθέτει τέσσερις κοιλότητες:

- Δύο άνω κοιλότητες – τον δεξιό κόλπο και τον αριστερό κόλπο
- Δύο κάτω κοιλότητες – τη δεξιά κοιλία και την αριστερή κοιλία

Ο δεξιός κόλπος (1) λαμβάνει αίμα με χαμηλή περιεκτικότητα σε οξυγόνο από το υπόλοιπο σώμα και το ωθεί προς τη δεξιά κοιλία (2), η οποία, με τη σειρά της, το αποστέλλει προς τους πνεύμονες. Οι πνεύμονες οξυγονώνουν το αίμα, το οποίο διοχετεύεται στον αριστερό κόλπο (3) και, στη συνέχεια, στην αριστερή κοιλία (4), η οποία προωθεί το εμπλουτισμένο με οξυγόνο αίμα προς το υπόλοιπο σώμα μέσω της αορτής (5).

- Εμπλουτισμένο με οξυγόνο αίμα
- Μη οξυγονωμένο αίμα



## ΤΙ ΣΗΜΑΙΝΕΙ ΒΡΑΔΥΚΑΡΔΙΑ;

Η βραδυκαρδία είναι μια πάθηση όπου η καρδιά χτυπάει **υπερβολικά αργά**. Μια υγιής καρδιά ενήλικου χτυπάει **60 έως 100** φορές το λεπτό, αντλώντας περίπου **280 λίτρα αίματος κάθε ώρα**. Με τη βραδυκαρδία, η καρδιά χτυπάει λιγότερες από 60 φορές το λεπτό. Σε αυτόν τον ρυθμό, η καρδιά δεν μπορεί να προωθήσει επαρκή ποσότητα εμπλουτισμένου με οξυγόνο αίματος προς το σώμα κατά τη διάρκεια των φυσιολογικών δραστηριοτήτων ή της άσκησης. Τα παιδιά έχουν υψηλότερους καρδιακούς ρυθμούς οι οποίοι σταδιακά μειώνονται έως τις τιμές των ενηλίκων. Με τη βραδυκαρδία στα παιδιά, η καρδιά χτυπάει λιγότερες από 100 φορές το λεπτό για τα βρέφη, λιγότερες από 80 για τα νήπια και τα μικρά παιδιά και λιγότερες από 70 για τα παιδιά σχολικής ηλικίας<sup>1</sup>.

## ΤΙ ΣΗΜΑΙΝΕΙ ΤΑΧΥΚΑΡΔΙΑ;

Η ταχυκαρδία είναι μια πάθηση όπου η καρδιά χτυπάει υπερβολικά γρήγορα. Η άσκηση, το άγχος ή ο φόβος μπορούν να κάνουν την καρδιά να χτυπά πιο γρήγορα, αυτό όμως αποτελεί φυσιολογική ανταπόκριση. Με την ταχυκαρδία, η καρδιά ενός ενήλικου χτυπάει με **περισσότερους από 100 παλμούς το λεπτό** και μπορεί να χτυπάει με έως 400 παλμούς το λεπτό χωρίς κανέναν συγκεκριμένο λόγο. Σε αυτόν τον ρυθμό, η καρδιά δεν μπορεί να προωθή αποτελεσματικά το αίμα προς το σώμα και τον εγκέφαλο. Με την ταχυκαρδία στα παιδιά, η καρδιά χτυπάει περισσότερες από 160 φορές το λεπτό για τα βρέφη, περισσότερες από 140 για τα νήπια και τα μικρά παιδιά και περισσότερες από 120 για τα παιδιά σχολικής ηλικίας<sup>1</sup>.

Υπάρχουν διαφορετικοί τύποι γρήγορων καρδιακών ρυθμών που μπορούν να σημειωθούν είτε στις άνω κοιλότητες (κόλποι) είτε στις κάτω κοιλότητες (κοιλίες) της καρδιάς:

- Ο κοιλικός πτερυγισμός και η κοιλική μαρμαρυγή ξεκινούν στις άνω κοιλότητες της καρδιάς
- Η κοιλιακή ταχυκαρδία και η κοιλιακή μαρμαρυγή ξεκινούν στις κάτω κοιλότητες της καρδιάς

## ΤΙ ΣΗΜΑΙΝΕΙ ΚΑΡΔΙΑΚΗ ΑΝΕΠΑΡΚΕΙΑ;

Η καρδιακή ανεπάρκεια είναι μια πάθηση όπου ο καρδιακός μυς δεν μπορεί να αντλήσει (προωθήσει) αποτελεσματικά το αίμα. Ο όρος καρδιακή ανεπάρκεια δεν σημαίνει ότι η καρδιά έχει σταματήσει να αντλεί, αλλά ότι ο καρδιακός μυς δεν μπορεί να αντλήσει αρκετό αίμα για να καλύψει τις ανάγκες του οργανισμού. Ως εκ τούτου, ενδέχεται να νιώθει κάποιος κόπωση, να του λείπει ενέργεια, να παρουσιάζει λαχάνιασμα και να παρατηρεί τη συλλογή περίσσειας υγρού στον οργανισμό.

## ΤΙ ΣΗΜΑΙΝΕΙ ΑΙΦΝΙΔΙΑ ΚΑΡΔΙΑΚΗ ΑΝΑΚΟΠΗ;

Όταν ο καρδιακός μυς πρέπει να λειτουργεί πιο σκληρά για να προωθεί αίμα προς το σώμα, αυτό ενδέχεται να κάνει την καρδιά να χτυπάει πιο γρήγορα, γεγονός που μπορεί να οδηγήσει σε επικίνδυνα γρήγορους ή ακανόνιστους καρδιακούς ρυθμούς.

Αυτοί οι μη φυσιολογικοί καρδιακοί ρυθμοί μπορούν να οδηγήσουν σε μια πάθηση που ονομάζεται αιφνίδια καρδιακή ανακοπή (ΑΚΑ).

Η αιφνίδια καρδιακή ανακοπή (ΑΚΑ) προκύπτει από ένα **ηλεκτρικό πρόβλημα** στην καρδιά που ενεργοποιεί έναν επικίνδυνα γρήγορο καρδιακό ρυθμό (κοιλιακή μαρμαρυγή). Ο ταχύς, ακανόνιστος καρδιακός ρυθμός κάνει την καρδιά να τρέμει, αντί να συσπάται ή να αντλεί. Όταν η καρδιά σταματάει να αντλεί αίμα, το οξυγόνο δεν μπορεί να φτάσει στο σώμα και στον εγκέφαλο. Αν η αιφνίδια καρδιακή ανακοπή δεν αντιμετωπιστεί αμέσως, μπορεί να αποβεί θανατηφόρος.

# ΚΑΡΔΙΑΚΗ ΠΡΟΣΒΟΛΗ ΚΑΙ ΑΙΦΝΙΔΙΑ ΚΑΡΔΙΑΚΗ ΑΝΑΚΟΠΗ: ΠΟΙΕΣ ΕΙΝΑΙ ΟΙ ΔΙΑΦΟΡΕΣ;

Η αιφνίδια καρδιακή ανακοπή δεν είναι το ίδιο με την καρδιακή προσβολή, παρότι οι δύο αυτές καταστάσεις συχνά συγχέονται.

	ΚΑΡΔΙΑΚΗ ΠΡΟΣΒΟΛΗ	ΑΙΦΝΙΔΙΑ ΚΑΡΔΙΑΚΗ ΑΝΑΚΟΠΗ (ΑΚΑ)
<b>ΕΙΔΟΣ ΤΟΥ ΠΡΟΒΛΗΜΑΤΟΣ</b>	Πρόβλημα κυκλοφορίας ή άντλησης	Ηλεκτρικό πρόβλημα
<b>ΑΙΤΙΑ</b>	Απόφραξη σε ένα αγγείο που παρέχει αίμα προς τον καρδιακό μυ, η οποία ενδέχεται να προκαλέσει μόνιμη βλάβη σε μέρος της καρδιάς	Ηλεκτρική δυσλειτουργία της καρδιάς που έχει ως αποτέλεσμα την απουσία ροής αίματος προς το σώμα και τον εγκέφαλο
<b>ΠΑΡΑΓΟΝΤΕΣ ΚΙΝΔΥΝΟΥ</b>	Υψηλή χοληστερόλη, υψηλή αρτηριακή πίεση, παχυσαρκία, κάπνισμα, οικογενειακό ιστορικό καρδιακής προσβολής, διαβήτης	Προηγούμενη καρδιακή προσβολή, καρδιακή ανεπάρκεια, μη φυσιολογικός καρδιακός ρυθμός, χαμηλό κλάσμα εξώθησης ( $EF \leq 35\%$ ), οικογενειακό ιστορικό αιφνίδιας καρδιακής ανακοπής
<b>ΣΥΜΠΤΩΜΑΤΑ</b>	Μπορεί να συνοδεύεται από πίεση στον θώρακα, πόνο που αντανακλάται στο χέρι, λαχάνιασμα, εφίδρωση, ναυτία	Γενικά δεν εμφανίζει συμπτώματα, ενδέχεται να παρουσιαστεί καλπάζων καρδιακός ρυθμός, τάση για λιποθυμία, ζάλη, λιποθυμία

Ο αποτελεσματικότερος τρόπος αντιμετώπισης της αιφνίδιας καρδιακής ανακοπής είναι μέσω **απινίδωσης**<sup>2</sup>. Η απινίδωση περιλαμβάνει τη χορήγηση ενός ηλεκτροσόκ στην καρδιά ώστε να αποκατασταθεί ο φυσιολογικός καρδιακός παλμός.

Υπάρχουν δύο κύριοι τρόποι παροχής απινίδωσης:

- Ο **αυτοματοποιημένος εξωτερικός απινιδωτής**, ή AED (automated external defibrillator), είναι μια φορητή συσκευή που χρησιμοποιείται από τις ομάδες αντιμετώπισης έκτακτων αναγκών ή από το γενικό κοινό για τη χορήγηση ηλεκτροσόκ στην καρδιά
- Μια **εμφυτεύσιμη καρδιακή συσκευή (ICD ή CRT-D)** που εμφυτεύεται κάτω από το δέρμα. Αυτή η εμφυτεύσιμη καρδιακή συσκευή χορηγεί ηλεκτρικούς παλμούς ή ηλεκτροσόκ για την αντιμετώπιση των γρήγορων, ακανόνιστων ρυθμών

# ΠΑΡΑΔΕΙΓΜΑΤΑ ΚΑΡΔΙΑΚΩΝ ΣΥΣΚΕΥΩΝ

- **Βηματοδότες** – για βραδείς καρδιακούς παλμούς (βραδυκαρδία)
- **Συσκευές εμφυτεύσιμου καρδιομετατροπέα απινιδωτή (ICD)** για ταχείς καρδιακούς παλμούς (ταχυκαρδία)
- **Συσκευές θεραπείας καρδιακού επανασυγχρονισμού (CRT)** για καρδιακή ανεπάρκεια

Όταν κάποιος μιλάει για μια εμφυτεύσιμη καρδιακή συσκευή, στην ουσία αναφέρεται σε ένα σύστημα που περιλαμβάνει μια γεννήτρια παλμών ή έναν απινιδωτή και ηλεκτρόδια:

- Η **γεννήτρια παλμών ή απινιδωτής** είναι μια μικρή συσκευή (σε μέγεθος σπирτόκουτου) που εμφυτεύεται κάτω από το δέρμα, τυπικά ακριβώς κάτω από το οστό της κλείδας
- Τα **ηλεκτρόδια** είναι λεπτά, μαλακά, μονωμένα σύρματα περίπου στο μέγεθος ενός μακαρονιού. Τα ηλεκτρόδια μεταφέρουν την ηλεκτρική ώση από τη γεννήτρια παλμών ή τον απινιδωτή στην καρδιά του παιδιού σας και αναμεταδίδουν πληροφορίες σχετικά με τη δραστηριότητα της καρδιάς πίσω στη γεννήτρια παλμών ή τον απινιδωτή



Παραδοσιακός βηματοδότης και ηλεκτρόδιο





ICD με ηλεκτρόδια



CRT με ηλεκτρόδια

# ΠΩΣ ΕΜΦΥΤΕΥΕΤΑΙ ΜΙΑ ΚΑΡΔΙΑΚΗ ΣΥΣΚΕΥΗ;

Η διαδικασία για την εμφύτευση μιας καρδιακής συσκευής είναι ελάχιστα επεμβατική. Πριν από το χειρουργείο, ενδέχεται να χορηγηθούν φάρμακα στο παιδί σας για να του φέρουν νύστα και να το κάνουν να χαλαρώσει.

Γενικά, η επέμβαση εκτελείται υπό τοπική αναισθησία.

## ΓΕΝΙΚΑ ΒΗΜΑΤΑ ΕΠΕΜΒΑΣΗΣ ΕΜΦΥΤΕΥΣΗΣ:

- Πραγματοποιείται μια μικρή τομή, μήκους περίπου 5 έως 10 εκ., στην άνω περιοχή του θώρακα του παιδιού σας, ακριβώς κάτω από το οστό της κλείδας
- Τα ηλεκτρόδια καθοδηγούνται μέσω μιας φλέβας στην καρδιά του παιδιού σας και τα ηλεκτρόδια συνδέονται με τη γεννήτρια παλμών
- Προγραμματίζονται οι ρυθμίσεις της καρδιακής συσκευής και η καρδιακή συσκευή δοκιμάζεται ώστε να διασφαλιστεί ότι λειτουργεί σωστά
- Η γεννήτρια παλμών εισάγεται κάτω από το δέρμα του παιδιού σας και ακολουθεί σύγκλιση της τομής

Σε πολύ μικρά παιδιά, η συσκευή μπορεί να τοποθετηθεί μέσα στην κοιλιακή χώρα και τα ηλεκτρόδια να τοποθετηθούν στην επιφάνεια της καρδιάς. Αυτή η επέμβαση εκτελείται συνήθως στο χειρουργείο υπό γενική αναισθησία.

## ΘΑ ΧΡΕΙΑΣΤΕΙ ΝΑ ΑΝΤΙΚΑΤΑΣΤΑΘΕΙ Η ΚΑΡΔΙΑΚΗ ΣΥΣΚΕΥΗ ΤΟΥ ΠΑΙΔΙΟΥ ΜΟΥ;

Ναι. Η αντικατάσταση της καρδιακής συσκευής θα εξαρτηθεί από πολλές μεταβλητές όπως, ενδεικτικά, η συχνότητα της παρεχόμενης θεραπείας, οι αλλαγές στην καρδιακή πάθηση, οι τεχνικές εξελίξεις της συσκευής κ.λπ. Καθώς η μπαταρία που τροφοδοτεί την καρδιακή συσκευή είναι σφραγισμένη, όταν η ισχύς της μπαταρίας μειωθεί θα χρειαστεί αντικατάσταση της καρδιακής συσκευής. Ο γιατρός του παιδιού σας θα παρακολουθεί την καρδιά του παιδιού σας τακτικά, θα ελέγχει τη συσκευή και μπορεί να σας δώσει μια γενική ιδέα για τον χρόνο αντικατάστασης.

# ΠΟΙΟΝ ΘΑ ΠΡΕΠΕΙ ΝΑ ΕΝΗΜΕΡΩΣΩ ΓΙΑ ΤΗΝ ΚΑΡΔΙΑΚΗ ΣΥΣΚΕΥΗ ΤΟΥ ΠΑΙΔΙΟΥ ΜΟΥ;

Το παιδί σας θα πρέπει να μπορεί γενικά να εκτελεί τις ίδιες δραστηριότητες με άλλα παιδιά της ηλικίας του. Ωστόσο, το παιδί σας θα πρέπει να αποφεύγει τα χτυπήματα στην περιοχή γύρω από την εμφυτευμένη καρδιακή συσκευή. Ρωτήστε τον γιατρό του παιδιού σας για την υποκείμενη ιατρική του πάθηση και για τα όρια των δραστηριοτήτων του.

Είναι σημαντικό να ενημερώνετε τους δασκάλους και τους προπονητές, τους νοσηλευτές στο σχολείο, τους οδοντιάτρους και άλλους που έχουν τακτική επαφή με το παιδί σας για παρατεταμένες χρονικές περιόδους. Ανάλογα με τα είδη των δραστηριοτήτων με τις οποίες ασχολείται το παιδί σας, σε αυτά τα άτομα ενδέχεται να περιλαμβάνονται σύμβουλοι κατασκηνώσεων, οργανωτές ταξιδιών κ.λπ.

## ΘΑ ΧΡΕΙΑΖΕΤΑΙ ΠΑΝΤΑ ΤΟ ΠΑΙΔΙ ΜΟΥ ΚΑΡΔΙΑΚΗ ΣΥΣΚΕΥΗ;

Η καρδιακή συσκευή δεν «θεραπεύει» τα προβλήματα ρυθμού της καρδιάς. Η συσκευή βοηθάει, ωστόσο, την καρδιά να χτυπάει τακτικά. Μερικές φορές η καρδιακή συσκευή παρέχει απλώς εφεδρική υποστήριξη όταν τη χρειάζεται η καρδιά και μερικές φορές η καρδιακή συσκευή είναι το μόνο μέσο για την



παροχή καρδιακού παλμού. Υπάρχουν κάποια λίγα παιδιά που χρειάζονται καρδιακή συσκευή μόνο προσωρινά. Τα περισσότερα παιδιά, ωστόσο, που λαμβάνουν καρδιακή συσκευή θα τη χρειάζονται για ολόκληρη τη ζωή τους.

## ΠΩΣ ΜΠΟΡΩ ΝΑ ΣΙΓΟΥΡΕΥΤΩ ΟΤΙ Η ΚΑΡΔΙΑΚΗ ΣΥΣΚΕΥΗ ΤΟΥ ΠΑΙΔΙΟΥ ΜΟΥ ΠΑΡΕΧΕΙ ΒΕΛΤΙΣΤΗ ΘΕΡΑΠΕΙΑ;

Αφού εμφυτευτεί η καρδιακή συσκευή του παιδιού σας, η απόδοσή της θα παρακολουθείται από τον γιατρό ή από νοσηλεύτη σε κλινική (ιατρείο) μετέπειτα παρακολούθησης. Το χρονοδιάγραμμα μετέπειτα παρακολούθησης θα προσδιορίζεται από τον γιατρό του παιδιού σας.

Καλό θα ήταν να ρωτήσετε τον γιατρό του παιδιού σας αν η **απομακρυσμένη παρακολούθηση\*** είναι κατάλληλη για το παιδί σας. Αυτή χρησιμοποιείται για την αποστολή πληροφοριών από την καρδιακή συσκευή του παιδιού σας στην κλινική. Εφόσον η κλινική λάβει τις πληροφορίες, μπορεί να τις ελέγξει σε έναν ασφαλή ιστότοπο. Η απομακρυσμένη παρακολούθηση παρέχει εύκολη πρόσβαση σε πληροφορίες που επιτρέπουν στον γιατρό:

- Να διαχειρίζεται την καρδιακή πάθηση του παιδιού σας
- Να παρακολουθεί την εμφυτευμένη καρδιακή συσκευή του παιδιού σας
- Να λαμβάνει πληροφορίες από την εμφυτευμένη καρδιακή συσκευή του παιδιού σας όταν υπάρχει ανάγκη

Η εμφυτευμένη καρδιακή συσκευή του παιδιού σας διαθέτει ενσωματωμένους ασφαλιστικούς μηχανισμούς που προστατεύουν τη συσκευή και τα δεδομένα της και αποτρέπουν την πρόσβαση από τρίτους (ηλεκτρονική παρείσφρηση, κοινώς «χακάρισμα»). Τα δεδομένα που αποστέλλονται στην κλινική του παιδιού σας είναι κρυπτογραφημένα. Η εμφυτευμένη καρδιακή συσκευή του παιδιού σας μπορεί να προγραμματιστεί μόνο από γιατρούς με χρήση του προγραμματιστή στο ιατρείο.

## ΠΡΟΣΒΑΣΗ ΣΕ ΜΑΓΝΗΤΙΚΕΣ ΤΟΜΟΓΡΑΦΙΕΣ

Η μαγνητική τομογραφία (MRI) είναι ένας τύπος διαγνωστικού ελέγχου με τον οποίο δημιουργείται μια εσωτερική εικόνα του σώματος. Παραδοσιακά, οι περισσότερες καρδιακές συσκευές δεν θεωρούνται ασφαλείς σε

\*υπόκειται στην τοπική διαθεσιμότητα

περιβάλλον μαγνητικής τομογραφίας επειδή η μαγνητική τομογραφία θα μπορούσε να αλλάξει τις ρυθμίσεις, να επηρεάσει προσωρινά την κανονική λειτουργία ή ενδεχομένως να προκαλέσει βλάβη στην καρδιακή συσκευή. Οι καρδιακές συσκευές της Medtronic είναι εγκεκριμένες για χρήση σε περιβάλλον μαγνητικής τομογραφίας, καθώς διαθέτουν μοναδικό σχεδιασμό αναπτυγμένο έτσι ώστε υπό συγκεκριμένες προϋποθέσεις να είναι δυνατή η ασφαλής πραγματοποίηση μαγνητικών τομογραφιών.

Ο γιατρός του παιδιού σας θα πρέπει να σας αναλύσει όλα τα πιθανά οφέλη και τους κινδύνους από τις μαγνητικές τομογραφίες.

## **ΤΙ ΘΑ ΠΡΕΠΕΙ ΝΑ ΜΕ ΠΡΟΒΛΗΜΑΤΙΖΕΙ ΣΧΕΤΙΚΑ ΜΕ ΤΟ ΠΑΙΧΝΙΔΙ, ΤΗ ΔΙΑΤΡΟΦΗ, ΤΑ ΚΡΥΟΛΟΓΗΜΑΤΑ Κ.ΛΠ.;**

Το παιδί σας, μετά από συνεννόηση με τον γιατρό του, θα μπορεί να ασχοληθεί με τις περισσότερες δραστηριότητες, όπως κολύμβηση, ποδηλασία, σκοινάκι και τρέξιμο.

Το παιδί σας θα πρέπει, ωστόσο, να προσέχει, ώστε να αποφεύγει δραστηριότητες που ενδέχεται να περιλαμβάνουν άμεσα χτυπήματα στην καρδιακή συσκευή, όπως ποδόσφαιρο, πάλη και άλλα αθλήματα με έντονη σωματική επαφή.

Το φαγητό, η διατροφή, ο φυσιολογικός εμβολιασμός, οι συναισθηματικές αλλαγές και τα κρυολογήματα δεν επηρεάζουν τη λειτουργία των καρδιακών συσκευών. Φροντίζετε, ωστόσο, να συμβουλευέστε τον γιατρό του παιδιού σας σχετικά με τυχόν ειδικούς περιορισμούς ή προβληματισμούς.

## **ΜΠΟΡΕΙ ΤΟ ΠΑΙΔΙ ΜΟΥ ΝΑ ΧΡΗΣΙΜΟΠΟΙΕΙ ΚΙΝΗΤΟ ΤΗΛΕΦΩΝΟ;**

Ναι. Κατά την ομιλία σε κινητό τηλέφωνο, διατηρείτε την κεραία του τηλεφώνου σε απόσταση 15 εκατοστών/έξι ιντσών από την καρδιακή συσκευή και χρησιμοποιείτε το τηλέφωνο στο αντίθετο αυτί από την καρδιακή συσκευή. Συνιστούμε επίσης να αποφεύγετε την τοποθέτηση του κινητού τηλεφώνου σε τσέπη κοντά στην καρδιακή συσκευή.

# ΕΙΝΑΙ ΑΣΦΑΛΕΣ ΝΑ ΧΡΗΣΙΜΟΠΟΙΕΙ ΤΟ ΠΑΙΔΙ ΜΟΥ

## ΗΛΕΚΤΡΟΝΙΚΑ ΑΝΤΙΚΕΙΜΕΝΑ ΣΤΟ ΣΠΙΤΙ ΚΑΙ ΝΑ ΒΡΙΣΚΕΤΑΙ ΑΠΟ ΑΥΤΑ;

Ναι. Είναι ασφαλές για το παιδί σας να χρησιμοποιεί τα περισσότερα ηλεκτρονικά αντικείμενα στο σπίτι και να βρίσκεται γύρω τους, εφόσον αυτά συντηρούνται σωστά και βρίσκονται σε καλή κατάσταση λειτουργίας. Σε αυτά περιλαμβάνονται φούρνοι μικροκυμάτων, συσκευές αναπαραγωγής MP3, υπολογιστές (επιτραπέζιος, φορητός και tablet όπως iPad) και άλλες οικιακές συσκευές. Ως γενική προφύλαξη, συνιστούμε να διατηρούνται τα ηλεκτρονικά αντικείμενα, τα αντικείμενα που μεταδίδουν ασύρματα σήματα και τα αντικείμενα με ηλεκτρικά μοτέρ σε απόσταση τουλάχιστον 15 εκατοστών/έξι ιντσών από την καρδιακή συσκευή του παιδιού σας.

## ΕΠΗΡΕΑΖΟΥΝ ΟΙ ΜΑΓΝΗΤΕΣ ΤΗΝ ΚΑΡΔΙΑΚΗ ΣΥΣΚΕΥΗ ΤΟΥ ΠΑΙΔΙΟΥ ΜΟΥ;

Αντικείμενα όπως μαγνητικά θεραπευτικά προϊόντα, στερεοφωνικά ηχεία και παιχνίδια που περιέχουν μαγνήτες ενδέχεται να επηρεάσουν προσωρινά την κανονική λειτουργία της καρδιακής συσκευής του παιδιού σας αν ο μαγνήτης βρίσκεται αρκετά κοντά και είναι αρκετά ισχυρός. Συνιστούμε να διατηρείτε τα αντικείμενα με μαγνήτες σε απόσταση τουλάχιστον 15 εκατοστών/έξι ιντσών από την καρδιακή συσκευή του παιδιού σας. Ο μαγνήτης δεν προκαλεί βλάβη στην καρδιακή συσκευή του παιδιού σας και η καρδιακή συσκευή συνεχίζει την κανονική λειτουργία εφόσον ο μαγνήτης απομακρυνθεί.

## ΤΙ ΕΙΝΑΙ Η ΚΑΡΤΑ ΤΑΥΤΟΤΗΤΑΣ ΑΣΘΕΝΟΥΣ;

Μετά την εγχείρηση, το παιδί σας θα λάβει μια **κάρτα ταυτότητας** εμφυτευμένης συσκευής. Εσείς ή/και το παιδί σας θα πρέπει να έχετε μαζί σας την κάρτα πάντοτε. Θα είναι χρήσιμο κατά τη διαχείριση της μετέπειτα παρακολούθησης του παιδιού σας ή σε περίπτωση έκτακτης ιατρικής ανάγκης. Χρησιμοποιείτε αυτήν την κάρτα για να ενημερώνετε τους γιατρούς, τους οδοντιάτρους και άλλους παρόχους υγειονομικής περίθαλψης του παιδιού σας ότι το παιδί σας φέρει καρδιακή συσκευή.

# ΘΑ ΜΠΟΡΕΙ ΤΟ ΠΑΙΔΙ ΜΟΥ ΝΑ ΤΑΞΙΔΕΥΕΙ;

Δεδομένης της σύντομης διάρκειας του ελέγχου ασφαλείας, η καρδιακή συσκευή του παιδιού σας δεν είναι πιθανό να επηρεαστεί από ανιχνευτές μετάλλων (πύλες ανίχνευσης και ράβδοι χειρός) ή σαρωτές απεικόνισης πλήρους σώματος (ονομάζονται επίσης σαρωτές χιλιοστομετρικών κυμάτων και σαρωτές τρισδιάστατης απεικόνισης), όπως εκείνους που υπάρχουν στα αεροδρόμια. Για να ελαχιστοποιηθεί ο κίνδυνος προσωρινών παρεμβολών στην καρδιακή συσκευή του παιδιού σας κατά τη διαδικασία ελέγχου ασφαλείας, το παιδί σας θα πρέπει να μην αγγίζει μεταλλικές επιφάνειες γύρω από οποιονδήποτε εξοπλισμό ελέγχου. Το παιδί σας δεν θα πρέπει να σταματάει ή να χρονοτριβεί σε μια πύλη ανίχνευσης, αλλά απλώς να περνάει μέσα από την πύλη περπατώντας με κανονικό ρυθμό. Αν χρησιμοποιηθεί ράβδος χειρός, ζητήστε από τον υπεύθυνο ασφαλείας να μην την κρατήσει επάνω από την καρδιακή συσκευή του παιδιού σας και να μην την κραδαίνει επάνω από την καρδιακή συσκευή. Μπορείτε επίσης να ζητήσετε σωματική έρευνα με τα χέρια ως εναλλακτική.

Αν εσείς ή το παιδί σας έχετε προβληματισμούς σχετικά με αυτές τις μεθόδους ελέγχου ασφαλείας, δείξτε την κάρτα ταυτότητας της συσκευής του παιδιού σας, ζητήστε εναλλακτικό τρόπο ελέγχου και, στη συνέχεια, ακολουθήστε τις οδηγίες του προσωπικού ασφαλείας.

## ΠΩΣ ΜΠΟΡΩ ΝΑ ΜΑΘΩ ΠΕΡΙΣΣΟΤΕΡΑ ΓΙΑ ΤΙΣ ΚΑΡΔΙΑΚΕΣ ΣΥΣΚΕΥΕΣ;

Ο γιατρός ή ο νοσηλευτής καρδιολογίας του παιδιού σας μπορεί να απαντήσει σε τυχόν ιατρικές ερωτήσεις που έχετε για την ιατρική πάθηση του παιδιού σας και για τη συγκεκριμένη συσκευή που του έχει εμφυτευτεί.

Επιπλέον, μπορείτε να ρωτήσετε τον γιατρό ή τον νοσηλευτή του παιδιού σας αν υπάρχει κάποια ομάδα υποστήριξης για καρδιακές συσκευές στην κοινότητά σας ή στο διαδίκτυο. Αυτές οι ομάδες παρέχουν συνεχή υποστήριξη και εκπαίδευση στους ασθενείς και τις οικογένειές τους.

Σας προτρέπουμε επίσης να επισκεφθείτε τον ιστότοπό μας στη διεύθυνση [medtronic.eu](http://medtronic.eu) όπου μπορείτε να αποκτάτε πρόσβαση σε πληροφορίες 24 ώρες την ημέρα.

# ΣΥΝΙΣΤΩΜΕΝΕΣ ΠΡΟΦΥΛΑΞΕΙΣ

Στους ακόλουθους πίνακες παρέχεται μια σύνοψη των συνιστώμενων προφυλάξεων για διαφορετικές κατηγορίες:

- Οικιακά είδη και αντικείμενα αγαπημένων ασχολιών
- Εργαλεία και βιομηχανικός εξοπλισμός
- Εξοπλισμός επικοινωνίας και γραφείου
- Ιατρικές και οδοντιατρικές επεμβάσεις

## ΟΙΚΙΑΚΑ ΕΙΔΗ ΚΑΙ ΑΝΤΙΚΕΙΜΕΝΑ ΑΓΑΠΗΜΕΝΩΝ ΑΣΧΟΛΙΩΝ

Τα περισσότερα οικιακά είδη και αντικείμενα αγαπημένων ασχολιών δεν είναι πιθανό να επηρεάσουν την καρδιακή συσκευή του παιδιού σας όταν τα αντικείμενα βρίσκονται σε καλή κατάσταση λειτουργίας, χρησιμοποιούνται όπως προβλέπεται και εφόσον διατηρούνται οι συνιστώμενες αποστάσεις. Για τα αντικείμενα που μεταδίδουν ισχύ μέσω κεραίας, συνιστάται να ακολουθείτε τις αποστάσεις που επισημαίνονται μεταξύ της κεραίας και της εμφυτευμένης καρδιακής συσκευής του παιδιού σας.

## ΕΙΔΙΚΑ ΖΗΤΗΜΑΤΑ

**Διατηρείτε τουλάχιστον τη συνιστώμενη απόσταση μεταξύ του αντικειμένου και της καρδιακής συσκευής του παιδιού σας:**

### Απόσταση 30 εκατοστών/12 ιντσών

- Αυτοκίνητο/Μοτοσικλέτα – από τα εξαρτήματα του συστήματος ανάφλεξης
- Ηλεκτρική περίφραξη
- Κιβώτιο μετασχηματιστή (πράσινο κιβώτιο στην αυλή)

### Απόσταση 60 εκατοστών/2 ποδιών

- Ανιχνευτής μετάλλων-αντικειμένων σε παραλίες – από την κεφαλή του ανιχνευτή
- Επαγωγικές εστίες μαγειρικής

### Δεν συνιστώνται

- Μηχάνημα διέγερσης κοιλιακών
- Ηλεκτρονική ζυγαριά σωματικού λίπους
- Μαγνητικό κάλυμμα στρώματος/μαξιλάρι



**Διατηρείτε τουλάχιστον απόσταση 15 εκατοστών/6 ιντσών μεταξύ του αντικειμένου και της καρδιακής συσκευής του παιδιού σας:**

- Ηλεκτρικό καροτσάκι για ψώνια/αυτοκινητάκι του γκολφ – από το μοτέρ
- Ηλεκτρικές συσκευές κουζίνας – χειρός (ηλεκτρικό μίξερ ή μαχαίρι)
- Ηλεκτρονική περίφραξη περιορισμού κατοικιδίων – από το κολάρο, το τηλεχειριστήριο και την κεραία βάσης
- Ηλεκτρική ξυριστική μηχανή – ενσύρματη
- Βάση φόρτισης ηλεκτρικής οδοντόβουρτσας
- Ποδήλατο γυμναστικής – από τον μαγνήτη στον τροχό
- Στεγνωτήρας μαλλιών – χειρός
- Συσκευή χειρός για μασάζ
- Μαγνητικά θεραπευτικά προϊόντα
- Ασύρματα ελεγχόμενα αντικείμενα – από την κεραία
- Ραπτομηχανή/Κοπτοραπτικό – από το μοτέρ
- Μικρός μαγνήτης (οικιακός μαγνήτης)
- Ηχεία
- Μηχάνημα δερματοστιξίας
- Διάδρομος γυμναστικής – από το μοτέρ
- Συσκευή ελέγχου τρωκτικών και παρασίτων με υπερήχους
- Ηλεκτρική σκούπα – από το μοτέρ

**Αν το αντικείμενο χρησιμοποιείται όπως προβλέπεται και βρίσκεται σε καλή κατάσταση λειτουργίας, δεν υπάρχει κανένας γνωστός κίνδυνος:**

- Φορτιστής μπαταριών – για μπαταρίες οικιακής χρήσης
- Κουλοχέρης σε καζίνο
- Συσκευή αναπαραγωγής ή εγγραφής CD/DVD
- Σίδερο για μπούκλες
- Πλυντήριο πιάτων
- Ηλεκτρική κουβέρτα
- Ηλεκτρική κιθάρα
- Ηλεκτρική οδοντόβουρτσα
- Ηλεκτρονική ζυγαριά
- Σύστημα ανοίγματος πόρτας γκαράζ
- Ισιωτικό μαλλιών
- Θερμαντικό επίθεμα
- Τζακούζι
- Φίλτρο αέρα ιονισμού
- Σίδερο
- Συσκευές κουζίνας – μικρές και μεγάλες (μπλέντερ, ανοιχτήρι για κονσέρβες, ψυγείο, εστίες, φρυγανιέρα)
- Καλώδια ισχύος χαμηλής τάσης οικιακών δικτύων
- Καρέκλα/Μαξιλάρι μασάζ
- Κολιέ για έκτακτη ιατρική ανάγκη
- Φούρνος μικροκυμάτων
- Τηλεχειριστήριο (συσκευή αναπαραγωγής CD, DVD, τηλεόραση)
- Στεγνωτήρας μαλλιών κομμωτηρίου
- Σάουνα
- Ξυριστική/Κουρευτική μηχανή – μπαταρίας
- Σολάριουμ
- Τηλεόραση

## ΕΡΓΑΛΕΙΑ ΚΑΙ ΒΙΟΜΗΧΑΝΙΚΟΣ ΕΞΟΠΛΙΣΜΟΣ

Είναι σημαντικό τα ηλεκτρικά εργαλεία σας ή/και ο εξοπλισμός σας να βρίσκονται σε καλή κατάσταση λειτουργίας, να είναι σωστά συνδεδεμένα με καλώδια (βύσμα τριών ακίδων, αν εφαρμόζεται) και να χρησιμοποιούνται όπως προβλέπεται από τον κατασκευαστή κάθε προϊόντος. Συνιστάται τα ενσύρματα ηλεκτρικά αντικείμενα να συνδέονται σε συσκευή εξόδου ασφαλείας που ονομάζεται διακόπτης κυκλώματος βλάβης γείωσης (GFCI ή GFI).

### ΕΙΔΙΚΑ ΖΗΤΗΜΑΤΑ

**Διατηρείτε τουλάχιστον τη συνιστώμενη απόσταση μεταξύ του αντικειμένου και της καρδιακής συσκευής του παιδιού σας:**

#### Απόσταση 30 εκατοστών/12 ιντσών

- Κινητήρας σκάφους
- Φορτιστής μπαταριών αυτοκινήτου
- Συστήματα ανάφλεξης βενζίνης από τα εξαρτήματα του συστήματος ανάφλεξης
- Βενζινοκίνητα εργαλεία – από τα εξαρτήματα του συστήματος ανάφλεξης (κουρευτική μηχανή γκαζόν, φυσητήρας χιονιού, χλοοκοπτικό, αλυσοπρίονο)

#### Απόσταση 60 εκατοστών/2 ποδιών

- Εργαλεία πάγκου/αυτόνομα – για κινητήρες 400 ίππων ή λιγότερο (αεροσυμπιεστής, πρέσες διάτρησης, τροχός, πιεστικό πλύσης, επιτραπέζιο πριόνι)
- Καλώδια βραχυκυκλωτήρα
- Εξοπλισμός ηλεκτροσυγκόλλησης (με ρεύματα κάτω από 160 Amp)

#### Δεν συνιστώνται

- Εξοπλισμός ηλεκτροσυγκόλλησης (με ρεύματα άνω των 160 Amp)

## ΕΛΑΧΙΣΤΟΣ ΚΙΝΔΥΝΟΣ

**Διατηρείτε τουλάχιστον απόσταση 15 εκατοστών/6 ιντσών μεταξύ του αντικειμένου και της καρδιακής συσκευής του παιδιού σας:**

- Κυκλικό πριόνι – δισκοπρίονο
- Τρυπάνια – μπαταρίας και ηλεκτροκίνητα
- Ηλεκτρικό αλυσοπρίονο
- Τροχός (χειρός)
- Θαμνοκοπτικό – ηλεκτροκίνητο
- Κουρευτική μηχανή γκαζόν – ηλεκτροκίνητη
- Φυσητήρας φύλλων – ηλεκτροκίνητος
- Παλινδρομικό πριόνι (Sawzall™\*)
- Δρομολογητής
- Τριβείο
- Κατσαβίδι – μπαταρίας
- Πιστόλι συγκόλλησης
- Χλοοκοπτικό – ηλεκτροκίνητο

## ΚΑΝΕΝΑΣ ΓΝΩΣΤΟΣ ΚΙΝΔΥΝΟΣ

**Αν το αντικείμενο χρησιμοποιείται όπως προβλέπεται και βρίσκεται σε καλή κατάσταση λειτουργίας, δεν υπάρχει κανένας γνωστός κίνδυνος:**

- Παχύμετρα – μπαταρίας
- Φακός – μπαταρίας
- Αλφάδι λείζερ
- Σίδερο συγκόλλησης
- Συσσκευή εντοπισμού καρφιών

## ΕΞΟΠΛΙΣΜΟΣ ΕΠΙΚΟΙΝΩΝΙΑΣ ΚΑΙ ΓΡΑΦΕΙΟΥ

Στις κατευθυντήριες γραμμές για την ασφαλή λειτουργία του εξοπλισμού επικοινωνίας και γραφείου περιλαμβάνονται παράγοντες όπως η ισχύς μετάδοσης, η συχνότητα και ο τύπος κεραίας. Για τα αντικείμενα που μεταδίδουν ασύρματα σήματα μέσω κεραίας, συνιστάται να ακολουθείτε τις αποστάσεις που επισημαίνονται μεταξύ της κεραίας και της εμφυτευμένης καρδιακής συσκευής του παιδιού σας.

### ΕΙΔΙΚΑ ΖΗΤΗΜΑΤΑ

**Διατηρείτε τουλάχιστον τη συνιστώμενη απόσταση μεταξύ του αντικειμένου και της καρδιακής συσκευής του παιδιού σας:**

#### Απόσταση 30 εκατοστών/12 ιντσών

- Ερασιτεχνικό ραδιόφωνο, ερασιτεχνικός πομποδέκτης, ναυτιλιακός ασύρματος, φορητός ασύρματος -μεταξύ 3-15 Watt – από την κεραία
- Ασύρματος ζώνης συχνοτήτων πολιτών (CB) -5 Watt ή λιγότερο – από την κεραία
- Σύστημα αδιάλειπτης παροχής ισχύος (UPS)

#### Απόσταση 60 εκατοστών/2 ποδιών

- Ερασιτεχνικό ραδιόφωνο, ερασιτεχνικός πομποδέκτης, ναυτιλιακός ασύρματος, φορητός ασύρματος -μεταξύ 15-30 Watt – από την κεραία

## ΕΛΑΧΙΣΤΟΣ ΚΙΝΔΥΝΟΣ

**Διατηρείτε τουλάχιστον απόσταση 15 εκατοστών/6 ιντσών μεταξύ του αντικειμένου και της καρδιακής συσκευής του παιδιού σας:**

- Ερασιτεχνικό ραδιόφωνο, ερασιτεχνικός πομποδέκτης, ναυτιλιακός ασύρματος, φορητός ασύρματος -3 Watt ή λιγότερο – από την κεραία
- Κινητό τηλέφωνο -3 Watt ή λιγότερο – από την κεραία
- Μονάδα αποστολής ασύρματος ηχείου (δηλ. T V Ears™\*)
- Ψηφιακή συσκευή αναπαραγωγής μουσικής (iPod™\*) – σε μετάδοση
- Μαγικά βραχιόλια Disney (6" από τη συσκευή ανάγνωσης, το ίδιο το βραχιόλι δεν παρουσιάζει γνωστό κίνδυνο)
- Ηλεκτρονικές συσκευές ανάγνωσης
- Ηλεκτρονικά tablet (δηλ. Kindle™\*, iPad™\*, Surface™\*)
- Οικιακά ασύρματα ηλεκτρονικά συστήματα – από την κεραία
- Τεχνολογία On Star™\* – από την κεραία
- Τηλεχειριστήριο εισόδου χωρίς κλειδί – μπρελόκ κλειδιού (όπως Smart Key)
- Σύστημα απομακρυσμένης εκκίνησης αυτοκινήτου
- Έξυπνος μετρητής (υπηρεσίες κοινής ωφέλειας)
- Επιτοίχιος σαρωτής σήματος ασφαλείας
- Ασύρματες συσκευές επικοινωνίας (υπολογιστές, ακουστικά, μόντεμ, δρομολογητές, έξυπνα τηλέφωνα, Bluetooth™\*)
- Ασύρματοι ελεγκτές (κονσόλες βιντεοπαιχνιδιών, Xbox™\*, Playstation™\*, Nintendo™\*)

**Αν το αντικείμενο χρησιμοποιείται όπως προβλέπεται και βρίσκεται σε καλή κατάσταση λειτουργίας, δεν υπάρχει κανένας γνωστός κίνδυνος:**

- Βραχιόλια φυσικής δραστηριότητας (FitBit™\*, Body Bug™\*, Nike+™\*, Jawbone™\*)
- Αριθμομηχανή
- Φωτοαντιγραφικό μηχάνημα
- Επιτραπέζιος/Φορητός υπολογιστής
- Ψηφιακή συσκευή αναπαραγωγής μουσικής (iPod™\*) – εκτός μετάδοσης
- Μηχάνημα φαξ
- Παγκόσμιο σύστημα στιγματοθέτησης (GPS)
- Σαρωτής ραβδωτού κώδικα
- Μενταγιόν για έκτακτη ιατρική ανάγκη
- Εκτυπωτής
- Ραδιόφωνο AM/FM
- Σαρωτής



## ΙΑΤΡΙΚΕΣ ΚΑΙ ΟΔΟΝΤΙΑΤΡΙΚΕΣ ΕΠΕΜΒΑΣΕΙΣ

Πολλές ιατρικές επεμβάσεις δεν επηρεάζουν την καρδιακή συσκευή του παιδιού σας. Ωστόσο, ορισμένες ιατρικές επεμβάσεις μπορούν να προκαλέσουν σοβαρό τραυματισμό, ζημιά στην καρδιακή συσκευή του παιδιού σας ή δυσλειτουργία της συσκευής. Προτού το παιδί σας υποβληθεί σε οποιαδήποτε ιατρική επέμβαση, συνιστάται να ενημερώνετε τον θεράποντα ιατρό ή τον οδοντίατρο του παιδιού σας ότι φέρει εμφυτευμένη καρδιακή συσκευή και να συμβουλευέστε τον καρδιολόγο του για την αξιολόγηση τυχόν πιθανού συσχετιζόμενου κινδύνου.

### ΔΕΝ ΣΥΝΙΣΤΩΝΤΑΙ

- Διαθερμία (υψηλής συχνότητας, βραχέων κυμάτων και μικροκυμάτων)
- MRA (Αγγειογραφία μαγνητικού συντονισμού) για συσκευές που δεν είναι κατάλληλες για μαγνητικό συντονισμό υπό προϋποθέσεις
- Μαγνητική τομογραφία\*
- Εικονική κολονοσκόπηση με μαγνητική τομογραφία\* για συσκευές που δεν είναι κατάλληλες για μαγνητικό συντονισμό υπό προϋποθέσεις

**Ενημερώνετε τον θεράποντα ιατρό ότι το παιδί σας φέρει εμφυτευμένη καρδιακή συσκευή ή/και συμβουλευέστε τον καρδιολόγο/την κλινική του παιδιού σας. Ιατρικές επεμβάσεις για τις οποίες απαιτούνται ορισμένες προφυλάξεις:**

- Κατάλυση (συγκεκριμένα, κατάλυση με μικροκύματα και κατάλυση με ραδιοσυχνότητες)
- Βελονισμός με διέγερση μέσω εναλλασσόμενου ρεύματος AC
- Καυτηριασμός με πλάσμα αργού
- Εξοπλισμός διηλεκτρικής στεγανοποίησης σάκου αίματος
- Διεγέρτης οστικής ανάπτυξης εναλλασσόμενου μαγνητικού πεδίου
- Διεγέρτης οστικής ανάπτυξης εισαγωγής εναλλασσόμενου ρεύματος
- Κολονοσκόπηση – αφαίρεση πολυπόδων
- Υπολογιστική αξονική τομογραφία (σάρωση CT ή CAT)
- ECT (Ηλεκτροσπασμοθεραπεία)
- Ηλεκτρόλυση
- Ηλεκτροχειρουργική και άλλες επεμβάσεις που χρησιμοποιούν ηλεκτρική μήλη για έλεγχο αιμορραγίας, τομή ιστού ή απομάκρυνση ιστού
- Ηλεκτρομυογραφία EMG – αυτοματοποιημένη ακολουθία
- Ηλεκτρομυογραφία EMG – ενός ερεθίσματος
- Εξωτερική απινίδωση, AED και επιλεκτική καρδιομετατροπή
- Συσκευή hyfrecator
- Θεραπεία με υπερβαρικό οξυγόνο (HBOT)
- Θεραπεία με παρεμβαλλόμενο ηλεκτρικό ρεύμα
- Λιθοτριψία

- Μαγνητική θεραπεία
- ΜΕΤ (Ηλεκτρική θεραπεία με μικρορρεύματα) Alpha-Stim 100™\*
- Μηχανικός αερισμός με σύστημα παρακολούθησης αναπνευστικού ρυθμού
- Μυοδιεγέρτες και άλλες συσκευές αποστολής ρεύματος στο σώμα σας
- Ακτινοβολία νετρονίων
- Θεραπεία με ακτινοβολία (εξωτερικές ακτίνες Χ, Gamma Knife™\* ή ακτινοχειρουργική)
- Ακτινοθεραπεία (συμπεριλαμβανομένης ακτινοθεραπείας υψηλής ενέργειας)
- Στερεοταξία
- Θεραπευτικοί υπέρηχοι
- TMS (Διακρανιακή μαγνητική διέγερση)
- Διαδερμικοί ηλεκτρικοί νευρικοί διεγέρτες (TENS) [συμπεριλαμβανομένης νευρομυϊκής ηλεκτρικής διέγερσης (NMES)]
- Βρόχος μετάδοσης για ψηφιακό ακουστικό βαρηκοΐας
- Διουρηθρική εξάχνωση με βελόνα (Θεραπεία TUNA™\*)
- TUMT (Συσκευή διουρηθρικής θερμοθεραπείας με μικροκύματα)
- Εξέταση προστάτη TURP (Διουρηθρική εκτομή του προστάτη)
- Εικονική κολονοσκόπηση που εκτελείται με σάρωση CAT (Σάρωση CT)

**Αν το αντικείμενο χρησιμοποιείται όπως προβλέπεται και βρίσκεται σε καλή κατάσταση λειτουργίας, δεν υπάρχει κανένας γνωστός κίνδυνος:**

- Βελονισμός – χωρίς ηλεκτρική διέγερση
- Βελονισμός με DC – συνεχές ρεύμα
- Εξέταση οστικής πυκνότητας (ακτινογραφία)
- Υπέρηχος οστικής πυκνότητας – στη φτέρνα ή στο χέρι
- Διεγέρτης οστικής ανάπτυξης συνεχούς ρεύματος
- Ενδοσκόπηση με κάψουλα
- Κολονοσκόπηση – μόνο για διάγνωση
- Εντοπιστής οδοντικού ακρορριζίου (εντοπιστής ρίζας)
- Οδοντιατρικά τρυπάνια
- Διάταξη εξέτασης πολφού
- Οδοντιατρικές συσκευές καθαρισμού με υπερήχους
- Οδοντιατρική ακτινογραφία
- Διαγνωστικοί υπέρηχοι (υπερηχογράφημα)
- Διαγνωστικές ακτινογραφίες (ακτινοσκόπηση)
- Ψηφιακή υπέρυθρη θερμική απεικόνιση (DITI)
- Ηχωκαρδιογραφία
- EECR – Θεραπεία ενισχυμένης εξωτερικής αντιώθησης
- Ηλεκτροκαρδιογράφημα (ΗΚΓ)
- Ηλεκτροεγκεφαλογραφία – ΗΕΓ
- Ηλεκτρονυσταγμογραφία (Ακοολογία – ΗΝΓ)
- Ακουστικό βαρηκοΐας (μέσα ή πίσω από το αυτί)
- Σύστημα παρακολούθησης καρδιακού ρυθμού
- Ιοντοφόρηση (επίθεμα φαρμάκου)
- Χειρουργική με λέιζερ

- Οφθαλμοχειρουργική Lasik
- Εξέταση με ανιχνευτή ψεύδους
- Μαστογραφία
- Ιατρικό ελικόπτερο
- Πυρηνική δοκιμασία αντοχής
- Κάψουλες μέτρησης PH
- Τομογραφία εκπομπής ποζιτρονίων (Σάρωση PET)
- Relief Band™\*
- Μηχάνημα υπνικής άπνοιας

\*Αν η συσκευή δεν είναι κατάλληλη για μαγνητικό συντονισμό υπό προϋποθέσεις, δείτε τις κατευθυντήριες γραμμές της συγκεκριμένης συσκευής σχετικά με τις μαγνητικές τομογραφίες.

Για περισσότερες πληροφορίες, επισκεφθείτε τη διεύθυνση [www.mrisurescan.com](http://www.mrisurescan.com).

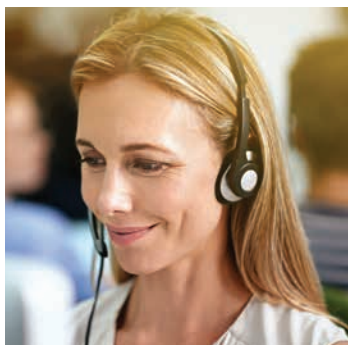
# ΕΚΠΑΙΔΕΥΤΙΚΟΙ ΠΟΡΟΙ ΚΑΙ ΥΠΟΣΤΗΡΙΞΗ

Όταν έχετε μια απορία σχετικά με την καρδιακή συσκευή του παιδιού σας ή με τη λύση απομακρυσμένης παρακολούθησης, μπορείτε να βασιστείτε στη Medtronic ως έμπειρου συνεργάτη σας.

**9011 400 200\***

Επίσημη/-ες γλώσσα/-ες χώρας  
Δευτέρα-Παρασκευή 9 π.μ.-5 μ.μ.\*\*

[medtronic.eu](http://medtronic.eu)  
[asktheicd.com](http://asktheicd.com)



**ΜΕΙΝΕΤΕ  
ΣΕ ΕΠΙΚΟΙΝΩΝΙΑ**

- † Υπόκειται στην τοπική διαθεσιμότητα
- \* Σταθερό 1,30€/1' - Κινητό 1,74€/1' (Με ΦΠΑ + Τέλος Σταθερής ή Κινητής Τηλ/νίας, όπου ισχύει)
- Η υπηρεσία απευθύνεται σε ενηλίκους – Για υποδείξεις, παράπονα: 214-2148020 Mediatel, Λ. ΚΗΦΙΣΙΑΣ 125-127 ΑΘΗΝΑ, Τ.Κ. 11524
- \*\* Εκτός αργιών

## Βιβλιογραφία:

1. Adapted from Fleming S. Lancet 2011; 377(9770): 1011-1018)
2. Piori S et al. 2015 ESC Guidelines for the management of patients with ventricular arrhythmias and the prevention of sudden cardiac death: The Task Force for the Management of Patients with Ventricular Arrhythmias and the Prevention of Sudden Cardiac Death of the European Society of Cardiology (ESC). Eur Heart J 2015 ; 36(41) : 2793-2867



Οι πληροφορίες που περιέχονται στο παρόν δεν αντικαθιστούν τις συστάσεις του επαγγελματία υγείας σας. Για αναλυτικές πληροφορίες σχετικά με τις οδηγίες χρήσης, τις ενδείξεις, τις αντενδείξεις, τις προειδοποιήσεις, τις προφυλάξεις και τα πιθανά ανεπιθύμητα συμβάντα, δείτε το εγχειρίδιο της συσκευής. Για περαιτέρω πληροφορίες, επικοινωνήστε με τον επαγγελματία υγείας σας.

Για τα ισχύοντα προϊόντα, συμβουλευτείτε τις οδηγίες χρήσης στη διεύθυνση [www.medtronic.com/manuals](http://www.medtronic.com/manuals). Μπορείτε να δείτε τα εγχειρίδια χρησιμοποιώντας μια τρέχουσα έκδοση οποιουδήποτε κύριου προγράμματος περιήγησης στο διαδίκτυο. Για βέλτιστα αποτελέσματα, χρησιμοποιήστε το Adobe Acrobat® Reader με το πρόγραμμα περιήγησης.

Σημαντική υπενθύμιση: Αυτές οι πληροφορίες προορίζονται μόνο για χρήστες σε αγορές όπου τα προϊόντα και οι θεραπείες της Medtronic έχουν εγκριθεί ή διατίθενται για χρήση όπως υποδεικνύεται εντός των αντίστοιχων εγχειριδίων προϊόντων. Το περιεχόμενο συγκεκριμένων προϊόντων και θεραπειών της Medtronic δεν προορίζεται για χρήστες σε αγορές που δεν έχουν άδεια χρήσης τους.

# ΑΠΑΝΤΗΣΕΙΣ ΣΕ ΕΡΩΤΗΣΕΙΣ ΓΙΑ ΤΗΝ ΚΑΡΔΙΑΚΗ ΣΥΣΚΕΥΗ ΤΟΥ ΠΑΙΔΙΟΥ ΣΑΣ

## Medtronic

### Europa

Medtronic International  
Trading Sàrl.  
Route du Molliau 31  
Case postale  
CH-1131 Tolochenaz  
[www.medtronic.eu](http://www.medtronic.eu)  
Tel. +41 (0)21 802 70 00  
Fax +41 (0)21 802 79 00

[medtronic.eu](http://medtronic.eu)

### Ελλάδα

Αρ. Γ.Ε.ΜΗ. 2650801000  
Medtronic Hellas AEE  
Αρ. Γ.Ε.ΜΗ. 2650801000  
Κηφισίας 24 Β  
Μαρούσι Αθήνα  
ΤΚ 15125  
Τηλ. +30 210 6779099  
Φαξ. +30 210 6779399  
9ο χλμ. Εθνικής Οδού  
Θεσσαλονίκης-Ν. Μουδανιών  
Πυλαία Θεσσαλονίκη  
ΤΚ 57001  
Τηλ.: +30 2310 402100

UC202014561EL © Medtronic 2020.  
Με επιφύλαξη παντός δικαιώματος.  
Τυπώθηκε στην Ευρώπη.