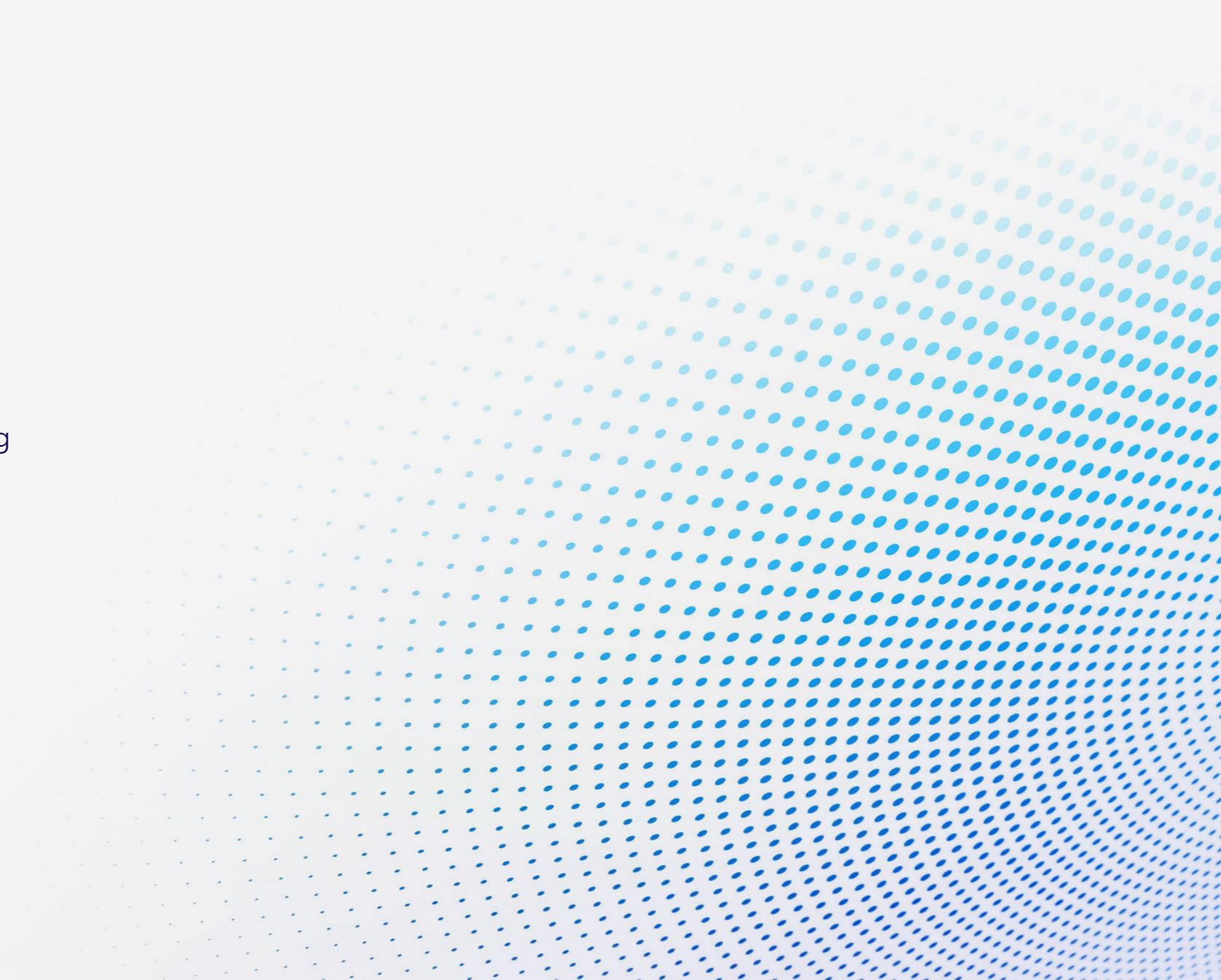


# Medtronic

## Herzchirurgie

Kodierung und Vergütung  
in der stationären Versorgung  
(Hauptabteilung) 2026



## Vorwort

**Sehr geehrte Leserin, sehr geehrter Leser,**

wir freuen uns sehr, Ihnen mit dieser Broschüre eine praxisnahe Orientierungshilfe zur Kodierung und Abrechnung unserer Verfahren vorzustellen. Unser Ziel ist es, Sie bei der Leistungsdokumentation in Ihrem klinischen Alltag effizient zu begleiten. Eine Übersicht über weitere Broschüren und Flyer zur Kodierung finden Sie unter

<https://www.medtronic.com/de-de/fachkreise/reimbursement.html>

Mit freundlichen Grüßen

**Lukas Schwegmann**  
Manager Reimbursement & Health Economics



# Inhaltsverzeichnis

## 1. Unser Reimbursement Leistungsangebot

## 2. Kodierung im aG-DRG-System 2026

2.1 Prozeduren OPS-2026

2.2 Diagnosen ICD 10-2026

## 3. Vergütung im aG-DRG-System 2026

## 4. Spezielle Hinweise

## 5. Kodierbeispiele

5.1 Koronare Herzkrankheit

5.2 Aortenklappenerkrankungen

5.3 Mitralklappenerkrankungen / Trikuspidalklappenerkrankungen

5.4 Lone AF

5.5 Kinderherzchirurgie

## 6. Abkürzungsverzeichnis

## 7. Wichtige Links

# 1. Unser Reimbursement Leistungsangebot

## Was bedeutet Reimbursement für uns?

Unter Reimbursement verstehen wir nicht nur eine adäquate Refinanzierung unserer Therapien, sondern auch Leistungen oder Informationen, die unseren Kunden eine solche Refinanzierung ermöglichen.

### Zu diesen Leistungen gehören zum Beispiel



AOP-, EBM-,  
GOÄ- und  
DRG-Hinweise



Informationen  
zur Abrechnung  
und Kodierung



Hinweise zu  
Änderungs- und  
Weiterentwick-  
lungsanträgen



Informationen  
zu Fragen des  
MD und der  
Kostenträger



Hinweise zum  
Strategie- &  
Leistungs-  
portfolio



Informationen  
zum NUB-  
Verfahren inkl.  
§137h SGB V



Hinweise zu  
gesundheits-  
politischen  
Entwicklungen

### Unser Reimbursement-Service im Überblick



#### Kostenbetrachtungen, Erlösbetrachtungen

Wir unterstützen Sie mit Erlös- und Kostenanalysen bei der Planung, Anpassung und Weiterentwicklung Ihres Leistungsangebots. Diese Konzepte entwickeln wir in Zusammenarbeit mit medizinischem Fachpersonal und Klinikverwaltungen. DRG-Kodierhilfen, Wirtschaftlichkeitsbetrachtungen oder Prozesskostenanalysen sind einige Beispiele.



#### Weiterbildung und Training

Unsere Weiterbildungs- und Trainingsprogramme vermitteln die Grundlagen der stationären (DRG) und ambulanten (EBM, GOÄ, AOP) Abrechnung, sowie den aktuellen Stand der Kodierung und Kostenerstattung. Dabei steht die Kodierung und Refinanzierung unserer Therapien im Mittelpunkt.

## 2. Kodierung im aG-DRG-System 2026

### Die Einbindung der Medizintechnologie ins aG-DRG-Fallpauschalensystem

Leistungen im Zusammenhang mit Medizintechnologien sind grundsätzlich im Prozedurenschlüssel (OPS) dokumentiert. D. h., die Anwendung eines Medizinproduktes wird – soweit vorhanden – durch einen oder mehrere OPS-Kodes definiert.

### 2.1 Prozeduren OPS-2026

#### 5-35 Operationen an Klappen und Septen des Herzens und herznaher Gefäße

*Hinweis: Die Anwendung der Herz-Lungen-Maschine ist, sofern im Kode nicht enthalten, gesondert zu kodieren (8-851 ff).*

#### 5-351 Ersatz von Herzklappen durch Prothesen

*Hinweis: Die Anwendung der Herz-Lungen-Maschine ist im Kode enthalten. Wenn der Einsatz der Herz-Lungen-Maschine in tiefer oder profunder Hypothermie erfolgt, ist der entsprechende Kode (8-851.40, 8-851.41, 8-851.50, 8-851.51) gesondert anzugeben. Wenn die Anwendung der Herz-Lungen-Maschine mit intraaortaler Ballonokklusion erfolgt, ist der entsprechende Kode aus dem Bereich 8-851 gesondert anzugeben. Eine gleichzeitig durchgeführte Valvuloplastik ist gesondert zu kodieren (5-353). Bei Ersatz mehrerer Herzklappen ist jede Klappe einzeln zu kodieren. Bei Ersatz von Herzklappen durch dezellularisiertes Allotransplantat ist die Mitimplantation eines klappen-tragenden Gefäßstückes im Kode enthalten. Die Art des Transplantates ist in der 6. Stelle nach folgender Liste zu kodieren:*

- 1 Durch Allotransplantat, z.B. Mosaic™ Mitral Valve, Model 310
- 2 Durch Xenotransplantat (Bioprothese), z.B. Avalus™, Hancock™ II, Mosaic™ (Ultra) Aortic Valve
- 3 Durch Xenotransplantat, stentless
- 4 Durch Kunstprothese
- 5 Durch selbstexpandierendes Xenotransplantat, nahtfrei
- 6 Durch ballonexpandierendes Xenotransplantat mit Fixierungsnähten
- 7 Durch dezellularisiertes Allotransplantat mit klappentragender Gefäßprothese
- 8 Durch Allotransplantat mit klappentragender Gefäßprothese
- 9 Durch Xenotransplantat mit klappentragender Gefäßprothese

- a Durch Kunstprothese mit klappentragender Gefäßprothese
- b Durch Autotransplantat und Allotransplantat/Xenotransplantat (Ross-Operation)
- c Durch Autotransplantat und Allotransplantat/Xenotransplantat mit Erweiterungsplastik des linksventrikulären Ausflusstraktes (Ross-Konno-Operation)
- d Durch Autotransplantat und dezellularisiertes Allotransplantat mit klappentragender Gefäßprothese (Ross-Operation)
- e Durch Autotransplantat und dezellularisiertes Allotransplantat mit klappentragender Gefäßprothese mit Erweiterungsplastik des linksventrikulären Ausflusstraktes (Ross-Konno-Operation)
- x Sonstige

- 5-351.0\*\* Aortenklappe, z.B. Avalus™, Hancock™ II, Mosaic™ (Ultra) Aortic Valve oder z.B. Contegra™ [6. Stelle: 1-6,x]
- 5-351.1\*\* Mitralklappe, offen chirurgisch, z.B. Mosaic™ Mitral Valve, Model 310 [6. Stelle: 1-4,x]
- 5-351.2\*\* Mitralklappe, thorakoskopisch [6.Stelle: 1-4,x]
- 5-351.3\*\* Pulmonalklappe, z.B. Contegra™ [6. Stelle: 1-4,7,x]
- 5-351.4\*\* Trikuspidalklappe [6. Stelle: 1-4,x]

# Herzchirurgie

## Kodierung und Vergütung stationäre Versorgung (Hauptabteilung) 2026

<b>5-352</b>	<b>Wechsel von Herzklappenprothesen</b> <i>Hinweis: Die Anwendung der Herz-Lungen-Maschine ist im Kode enthalten. Wenn der Einsatz der Herz-Lungen-Maschine in tiefer oder profunder Hypothermie erfolgt, ist der entsprechende Kode (8-851.40, 8-851.41, 8-851.50, 8-851.51) zusätzlich anzugeben. Wenn die Anwendung der Herz-Lungen-Maschine mit intraaortaler Ballonokklusion erfolgt, ist der entsprechende Kode aus dem Bereich 8-851 zusätzlich anzugeben. Bei Ersatz von Herzklappen durch dezellularisiertes Allotransplantat ist die Mitimplantation eines klappentragenden Gefäßstückes im Kode enthalten. Die Art des Wechsels ist in der 6. Stelle nach folgender Liste zu kodieren:</i>
	0 Xenotransplantat durch Kunstprothese
	1 Kunstprothese durch Xenotransplantat
	2 Kunstprothese durch Kunstprothese
	3 Xenotransplantat durch Xenotransplantat
	4 Xenotransplantat/Kunstprothese durch Kunstprothese mit klappentragender Gefäßprothese
	6 Xenotransplantat/Kunstprothese durch selbstexpandierendes Xenotransplantat, nahtfrei
	7 Xenotransplantat/Kunstprothese durch ballonexpandierendes Xenotransplantat mit Fixierungsnähten
	8 Xenotransplantat/Kunstprothese durch dezellularisiertes Allotransplantat mit klappentragender Gefäßprothese
	9 Dezellularisiertes Allotransplantat mit klappentragender Gefäßprothese durch dezellularisiertes Allotransplantat mit klappentragender Gefäßprothese
	a Xenotransplantat/Kunstprothese durch Xenotransplantat mit klappentragender Gefäßprothese
	b Xenotransplantat/Kunstprothese durch Allotransplantat mit klappentragender Gefäßprothese
	x Sonstige
5-352.0**	Aortenklappe, z.B. Avalu <sup>TM</sup> , Hancock <sup>TM</sup> II, Mosaic <sup>TM</sup> (Ultra) Aortic Valve [6. Stelle: 0-4,6-7,x]
5-352.1**	Mitralklappe [6. Stelle: 0-3,x]
5-352.2**	Pulmonalklappe [6. Stelle:0-5,8,x]
5-352.3**	Trikuspidalklappe [6. Stelle: 0-3,x]
<b>5-353</b>	<b>Valvuloplastik</b> <i>Exkl.: Valvuloplastik bei kongenitalen Klappenanomalien (5-358 ff)</i> <i>Hinweis: Die Anwendung der Herz-Lungen-Maschine ist im Kode enthalten. Wenn der Einsatz der Herz-Lungen-Maschine in tiefer oder profunder Hypothermie erfolgt, ist der entsprechende Kode (8-851.40, 8-851.41, 8-851.50, 8-851.51) gesondert anzugeben. Wenn die Anwendung der Herz-Lungen-Maschine mit intraaortaler Ballonokklusion erfolgt, ist der entsprechende Kode aus dem Bereich 8-851 ff gesondert anzugeben. Ein gleichzeitig durchgeführter Herzklappenersatz ist gesondert zu kodieren (5-351).</i>
5-353.0	Aortenklappenraffung
5-353.1	Mitralklappe, Anuloplastik, z.B. Simulus, Simplici-T <sup>TM</sup> , CG Future <sup>TM</sup> , Duran AnCore <sup>TM</sup> , Profile 3D
5-353.2	Mitralklappe, Segelrekonstruktion

5-353.4	Trikuspidalklappe, Anuloplastik, z.B. Tri-Ad <sup>TM</sup> , Simplici-T <sup>TM</sup> , Contour 3D <sup>TM</sup> , Duran AnCore <sup>TM</sup>
5-353.5	Trikuspidalklappe, Segelrekonstruktion
5-353.6	Aortenklappe, Anuloplastik mit Implantat
5-353.7	Aortenklappe, Taschenrekonstruktion
<b>5-354</b>	<b>Andere Operationen an Herzklappen</b> <i>Hinweis: Die Anwendung der Herz-Lungen-Maschine ist im Kode enthalten. Wenn der Einsatz der Herz-Lungen-Maschine in tiefer oder profunder Hypothermie erfolgt, ist der entsprechende Kode (8-851.40, 8-851.41, 8-851.50,8-851-51) gesondert anzugeben. Wenn die Anwendung der Herz-Lungen-Maschine mit intraaortaler Ballonokklusion erfolgt, ist der entsprechende Kode aus dem Bereich 8-851 gesondert anzugeben.</i>
5-354.0	Aortenklappe
5-354.01	Exploration (mit Thrombektomie)
5-354.02	Subvalvuläre fibröse Resektion
5-354.03	Subvalvuläre muskuläre Resektion
5-354.04	Supra- valvuläre Resektion
5-354.05	Prothesenrefixation
5-354.06	Entkalkung
5-354.0a	Rekonstruktion der Aortenwurzel mit Implantation einer Gefäßprothese nach David
5-354.0b	Rekonstruktion der Aortenwurzel mit Implantation einer Gefäßprothese nach Yacoub
5-354.0x	Sonstige
5-354.1	Mitralklappe
5-354.11	Exploration (mit Thrombektomie)
5-354.12	Rekonstruktion Chordae tendineae und Papillarmuskel
5-354.13	Prothesenrefixation
5-354.14	Entkalkung
5-354.1x	Sonstige
5-354.3	Trikuspidalklappe
5-354.31	Exploration (mit Thrombektomie)
5-354.32	Rekonstruktion Chordae tendineae und Papillarmuskel
5-354.33	Prothesenrefixation
5-354.34	Entkalkung
5-354.3x	Sonstige

# Herzchirurgie

## Kodierung und Vergütung stationäre Versorgung (Hauptabteilung) 2026

<b>5-358</b>	<b>Operationen b. kongenitalen Klappenanomalien d. Herzens</b> <i>Exkl.: Operationen im Rahmen einer Fallot-Korrektur (5-359.0).</i> <i>Hinweis: Bei Ersatz mehrerer Herzklappen ist jede Klappe einzeln zu kodieren.</i> <i>Hinweis: Die Art der Operation ist in der 6. Stelle nach folgender Liste zu kodieren:</i>
0	Klappenrekonstruktion
1	Klappenersatz durch Alлотransplantat
2	Klappenersatz durch Xenotransplantat (Bioprothese)
3	Klappenersatz durch Xenotransplantat, stentless
4	Klappenersatz durch Kunstprothese
5	Klappenersatz durch klappentragendes Conduit
6	Klappenersatz durch Autotransplantat und Alлотransplantat/Xenotransplantat (Ross-Operation)
7	Klappenersatz durch Autotransplantat und Alлотransplantat/Xenotransplantat mit Erweiterungsplastik des linksventrikulären Ausflustraktes (Ross-Konno-Operation)
8	Valvulotomie, offen chirurgisch
9	Klappenersatz durch dezellularisiertes Alлотransplantat („mitwachsende Herzklappe“)
a	Klappenersatz durch Xenotransplantat m. klappentragender Gefäßprothese
b	Klappenersatz durch Kunstprothese mit klappentragender Gefäßprothese
c	Klappenersatz durch Alлотransplantat mit klappentragender Gefäßprothese
d	Klappenersatz durch Autotransplantat und dezellularisiertes Alлотransplantat mit klappentragender Gefäßprothese (Ross-Operation)
e	Klappenersatz durch Autotransplantat und dezellularisiertes Alлотransplantat mit klappentragender Gefäßprothese mit Erweiterungsplastik des linksventrikulären Ausflustraktes (Ross-Konno-Operation)
x	Sonstige
5-358.0**	Aortenklappe
5-358.1**	Mitralklappe
5-358.3**	Trikuspidalklappe
<b>5-36</b>	<b>Operationen an den Koronargefäßen</b> <i>Exkl.: Operationen bei kongenitalen Gefäßanomalien (5-357)</i> <i>Hinweis: Die Anwendung der Herz-Lungen-Maschine ist, sofern nicht im Kode enthalten, gesondert zu kodieren (8-851). Die Art des Transplantates ist für die Codes 5-361 und 5-362 nach folgender Liste zu kodieren:</i>
3	Mit autogenen Arterien
5	Mit Xenotransplantat
6	Mit Prothese
7	Mit autogenen Venen ohne externes Stabilisierungsnetz
8	Mit autogenen Venen mit externem Stabilisierungsnetz
x	Sonstige

<b>5-361</b>	<b>Anlegen eines aortokoronaren Bypass</b> <i>Hinweis: Die Anwendung der Herz-Lungen-Maschine ist im Kode enthalten. Wenn der Einsatz der Herz-Lungen-Maschine in tiefer oder profunder Hypothermie erfolgt, ist der entsprechende Kode (8-851.40, 8-851.41, 8-851.50, 8-851.51) gesondert anzugeben. Eine gleichzeitig durchgeführte Aneurysmaresektion ist gesondert zu kodieren (5-369.1). Die offen chirurgische Entnahme eines Gefäßes zur Transplantation ist im Kode enthalten. Die endoskopische Entnahme eines Gefäßes zur Transplantation ist gesondert zu kodieren (5-38b ff.). Die Art der Konditionierung von entnommenen Gefäßen zur Transplantation ist gesondert zu kodieren (5-93a ff.) Die Art des Transplantates ist in der 6. Stelle nach der Liste vor Kode 5-360 zu kodieren.</i>
5-361.0**	Bypass einfach
5-361.1**	Bypass zweifach
5-361.2**	Bypass dreifach
5-361.3**	Bypass vierfach
5-361.4**	Bypass fünffach
5-361.5**	Bypass sechsfach oder mehr
<b>5-37</b>	<b>Rhythmuschirurgie u. and. Operationen an Herz u. Perikard</b> <i>Hinweis: Die Anwendung der Herz-Lungen-Maschine ist, sofern nicht im Kode enthalten, gesondert zu kodieren (8-851 ff.).</i>
<b>5-371</b>	<b>Chirurgische ablativ Maßnahmen bei Tachyarrhythmien</b>
5-371.3	Endokardial
5-371.30	Durch unipolare konventionelle Radiofrequenzablation
5-371.31	Durch unipolare gekühlte Radiofrequenzablation
5-371.32	Durch bipolare Radiofrequenzablation
5-371.33	Durch Kryoablation
5-371.34	Durch Mikrowellenablation
5-371.35	Durch Hochfrequenzultraschallablation
5-371.36	Durch Laserablation
5-371.3x	Durch sonstige Energiequellen
5-371.4	Epikardial, offen chirurgisch
5-371.40	Durch unipolare konventionelle Radiofrequenzablation
5-371.41	Durch unipolare gekühlte Radiofrequenzablation
5-371.42	Durch bipolare Radiofrequenzablation
5-371.43	Durch Kryoablation
5-371.44	Durch Mikrowellenablation
5-371.45	Durch Hochfrequenzultraschallablation
5-371.46	Durch Laserablation
5-371.4x	Durch sonstige Energiequellen

# Herzchirurgie

## Kodierung und Vergütung stationäre Versorgung (Hauptabteilung) 2026

5-371.5	Epikardial, endoskopisch
5-371.50	Durch unipolare konventionelle Radiofrequenzablation
5-371.51	Durch unipolare gekühlte Radiofrequenzablation
5-371.52	Durch bipolare Radiofrequenzablation
5-371.53	Durch Kryoablation
5-371.54	Durch Mikrowellenablation
5-371.55	Durch Hochfrequenzultraschallablation
5-371.56	Durch Laserablation
5-371.5x	Durch sonstige Energiequellen

5-371.x Sonstige

### 5-373 Exzision u. Destruktion v. erkranktem Gewebe des Herzens

5-373.0	Exzision am Vorhof
5-373.1	Exzision am Ventrikel
5-373.2	Partielle linksventrikuläre Reduktionsplastik (Batista)
5-373.3	Resektion eines Aneurysmas, am Vorhof
5-373.4	Resektion eines Aneurysmas, am Ventrikel
5-373.5	MAZE-Verfahren (Alternative Verfahren)
5-373.6	Exzision am Reizleitungssystem, am Ventrikel
5-373.7	Destruktion am Reizleitungssystem, am Vorhof Exkl.: Radiofrequenzablation durch Katheterisierung (8-835)
5-373.8	Destruktion am Reizleitungssystem, am Ventrikel Exkl.: Radiofrequenzablation durch Katheterisierung (8-835)
5-373.x	Sonstige

### 5-379 Andere Operationen an Herz und Perikard

5-379.1	Ligatur eines Herzohres <i>Inkl.: Clip, Klammernahtgerät</i> <i>Exkl.: Perkutan-transluminale Verschluss eines Herzohres durch perkutan epikardial eingebrachte Schlinge (8-837.s1)</i>
---------	---

### 8-85 Extrakorporale Zirkulation und Behandlung von Blut

#### 8-851 Operativer äußerer Kreislauf (bei Anwendung der Herz-Lungen-Maschine)

*Hinweis: Es gilt die niedrigste Körpertemperatur während des Eingriffs. Eine Volumenreduktion im Rahmen der Anwendung der Herz-Lungen-Maschine ist nicht gesondert zu kodieren.*

8-851.0	Mit Normothermie (mehr als 35°C)
8-851.00	Ohne intraaortale Ballonokklusion
8-851.01	Mit intraaortaler Ballonokklusion
8-851.1	Mit milder Hypothermie (32 bis 35°C)
8-851.10	Ohne intraaortale Ballonokklusion
8-851.11	Mit intraaortaler Ballonokklusion
8-851.3	Mit moderater Hypothermie (26 bis unter 32°C)
8-851.30	Ohne intraaortale Ballonokklusion
8-851.31	Mit intraaortaler Ballonokklusion
8-851.4	Mit tiefer Hypothermie (20 bis unter 26°C)
8-851.40	Ohne intraaortale Ballonokklusion
8-851.41	Mit intraaortaler Ballonokklusion
8-851.5	Mit profunder Hypothermie (unter 20°C)
8-851.50	Ohne intraaortale Ballonokklusion
8-851.51	Mit intraaortaler Ballonokklusion
8-851.x	Sonstige



Avalus™ Bioprothese



SimuForm™ Anulosplastie Ring

### 2.2 Diagnosen ICD 10-2026

**Maßgeblich für die korrekte Kodierung ist die Hauptdiagnose. Die Hauptdiagnose wird definiert als:**

„Die Diagnose, die nach Analyse als diejenige festgestellt wurde, die hauptsächlich für die Veranlassung des stationären Krankenhausaufenthaltes des Patienten verantwortlich ist.“

<b>I05.-</b>	<b>Rheumatische Mitralklappenkrankheiten</b> <i>Inkl.: Zustände, die unter I05.0 und I05.2-I05.9 klassifizierbar sind, unabhängig davon, ob als rheumatisch bezeichnet oder nicht.</i> <i>Exkl.: Als nichtrheumatisch bezeichnet (I34.-)</i>
I05.0	Mitralklappenstenose Mitralklappenobstruktion (rheumatisch)
I05.1	Rheumatische Mitralklappeninsuffizienz
I05.2	Mitralklappenstenose mit Insuffizienz Mitralklappenstenose mit Insuffizienz o. Regurgitation
I05.8	Sonstige Mitralklappenkrankheiten Mitralklappenfehler Mitralklappenfehler Mitralklappenfehler
I05.9	Mitralklappenkrankheit, n.n.bez. Mitralklappenkrankheit (chronisch) o.n.A.
<b>I06.-</b>	<b>Rheumatische Aortenklappenkrankheiten</b> <i>Exkl.: Nicht als rheumatisch bezeichnet (I35.-)</i>
I06.0	Rheumatische Aortenklappenstenose Rheumatische Aortenklappenobstruktion
I06.1	Rheumatische Aortenklappeninsuffizienz
I06.2	Rheumatische Aortenklappenstenose mit Insuffizienz Rheumatische Aortenstenose mit Insuffizienz oder Regurgitation
I06.8	Sonstige rheumatische Aortenklappenkrankheiten
I06.9	Rheumatische Aortenklappenkrankheit, n.n.bez. Rheumatische Aortenklappenkrankheit o.n.A.
<b>I07.-</b>	<b>Rheumatische Trikuspidalklappenkrankheiten</b> <i>Inkl.: Als rheumatisch bezeichnet</i> <i>Ursache nicht näher bezeichnet</i> <i>Exkl.: Als nicht rheumatisch bezeichnet (I36.-)</i>
I07.0	Trikuspidalklappenstenose Trikuspidalklappenstenose (rheumatisch)
I07.1	Trikuspidalklappeninsuffizienz Trikuspidalklappeninsuffizienz (rheumatisch)
I07.2	Trikuspidalklappenstenose mit Insuffizienz
I07.8	Sonstige Trikuspidalklappenkrankheiten
I07.9	Trikuspidalklappenkrankheit, n.n.bez. Trikuspidalklappenkrankheit o.n.A.

<b>I25.-</b>	<b>Chronische ischämische Herzkrankheit</b> <i>Exkl.: Herz-Kreislauf-Krankheit o.n.A. (I51.6)</i>
I25.0	Atherosklerotische Herz-Kreislauf-Krankheit, so beschrieben
I25.1	Atherosklerotische Herzkrankheit <i>Koronar- (Arterien):</i> * Atherom * Atherosklerose * Krankheit * Okklusion * Sklerose * Stenose
I25.10	Ohne hämodynamisch wirksame Stenosen
I25.11	Ein-Gefäß-Erkrankung
I25.12	Zwei-Gefäß-Erkrankung
I25.13	Drei-Gefäß-Erkrankung
I25.14	Stenose des linken Herzstammes
I25.15	Mit stenosierten Bypass-Gefäßen
I25.16	Mit stenosierten Stents
<b>I34.-</b>	<b>Nicht-rheumatische Mitralklappenkrankheiten</b> <i>Exkl.: Als angeboren bezeichnet (Q23.2, Q23.3)</i> <i>Als rheumatische bezeichnet (I05.-)</i> <i>Mitralklappen:</i> * Fehler (I05.8) * Krankheit (I05.9) * Stenose (I05.0) <i>N.n.bez. Ursache, jedoch mit Angabe von:</i> * Krankheiten der Aortenklappe (I08.0) * Mitralklappenstenose oder -obstruktion (I05.0)
I34.0	Mitralklappeninsuffizienz <i>Mitralklappen:</i> * Insuffizienz * Regurgitation <i>o.n.A. oder näher bez. Ursache, ausgenommen rheumatisch</i>

# Herzchirurgie

## Kodierung und Vergütung stationäre Versorgung (Hauptabteilung) 2026

I34.1	Mitralklappenprolaps <i>Floppy-Valve-Syndrom</i> <i>Exkl.: Marfan-Syndrom (Q87.4)</i>
I34.2	Nichtrheumatische Mitralklappenstenose
I34.8-	Sonstige nichtrheumatische Mitralklappenkrankheiten
I34.80	Nichtrheumatische Mitralklappenstenose mit Mitralklappeninsuffizienz
I34.88	Sonstige nichtrheumatische Mitralklappenkrankheiten
I34.9	Nichtrheumatische Mitralklappenkrankheit, n.n.bez.
<b>I35.-</b>	<b>Nichtrheumatische Aortenklappenkrankheiten</b> <i>Exkl.: Als angeboren bezeichnet (Q23.0, Q23.1, Q23.4-Q23.9)</i> <i>Als rheumatisch bezeichnet (I06.-)</i> <i>Hyperthrophische Subaortenstenose (I42.1)</i> <i>Nicht näher bezeichnete Ursache, jedoch mit Angabe von Mitralklappenkrankheiten (I08.0)</i>
I35.0	
I35.1	Aortenklappeninsuffizienz <b>Aortenklappen:</b> <b>* Insuffizienz</b> <b>* Regurgitation</b> <b>o.n.A. oder näher bezeichnete Ursache, ausgenommen rheumatisch</b>
I35.2	Aortenklappenstenose mit Insuffizienz
I35.8	Sonstige Aortenklappenkrankheiten
I35.9	Aortenklappenkrankheit, n.n.bez.
<b>I36.-</b>	<b>Nichtrheumatische Trikuspidalklappenkrankheiten</b> <i>Exkl.: Als angeboren bezeichnet (Q22.4, Q22.8, Q22.8)</i> <i>Als rheumatische bezeichnet (I07.-)</i> <i>Nicht näher bezeichnete Ursache (I07.-)</i>
I36.0	Nichtrheumatische Trikuspidalklappenstenose
I36.1	Nichtrheumatische Trikuspidalklappeninsuffizienz <i>Trikuspidalklappe:</i> <b>* Insuffizienz</b> <b>* Regurgitation</b> <i>näher bezeichnete Ursache, ausgenommen rheumatisch</i>
I36.2	Nichtrheumatische Trikuspidalklappenstenose m. Insuffizienz
I36.8	Sonstige nichtrheumatische Trikuspidalklappenkrankheiten
I36.9	Nichtrheumatische Trikuspidalklappenkrankheit, nicht näher bezeichnet

<b>I48.-</b>	<b>Vorhofflimmern und Vorhofflattern</b>
I48.0	Vorhofflimmern, paroxysmal <i>Bradyarrhythmia absoluta, paroxysmal</i> <i>Tachyarrhythmia absoluta, paroxysmal</i>
I48.1	Vorhofflimmern, persistierend <i>Bradyarrhythmia absoluta, persistierend</i> <i>Tachyarrhythmia absoluta, persistierend</i>
I48.2	Vorhofflimmern, permanent <i>Bradyarrhythmia absoluta, permanent</i> <i>Tachyarrhythmia absoluta, permanent</i>
I48.3	Vorhofflattern, typisch <i>Vorhofflattern, Typ I</i>
I48.4	Vorhofflattern, atypisch <i>Vorhofflattern, Typ II</i>
I48.9	Vorhofflimmern und Vorhofflattern, n.n.bez. <i>Bradyarrhythmia absoluta o.n.A.</i> <i>Tachyarrhythmia absoluta o.n.A.</i>
<b>Q23.-</b>	<b>Angeborene Fehlbildungen der Aorten- und d. Mitralklappe</b>
Q23.0	Angeborene Aortenklappenstenose <i>Angeborene Aortenatresie</i> <i>Angeborene Aortenstenose</i> <i>Exkl.: Angeborene subvalvuläre Aortenstenose (Q24.4),</i> <i>bei hypoplastischem Linksherzsyndrom (Q23.4)</i>
Q23.1	Angeborene Aortenklappeninsuffizienz <i>Angeborene Aorteninsuffizienz</i> <i>Bikuspidale Aortenklappe</i>
Q23.2	Angeborene Mitralklappenstenose <i>Angeborene Mitralatresie</i>
Q23.3	Angeborene Mitralklappeninsuffizienz
Q23.4	Hypoplastisches Linksherzsyndrom <i>Atresie oder deutliche Hypoplasie des Aortenostiums oder der Aortenklappe, mit Hypoplasie der Aorta ascendens und fehlerhafter Entwicklung des linken Ventrikels (mit Mitralklappenstenose oder -atresie).</i>
Q23.8	Sonstige angeb. Fehlbildungen der Aorten- und Mitralklappe
Q23.9	Angeborene Fehlbildung der Aorten- und Mitralklappe, nicht näher bezeichnet

## 3. Vergütung im aG-DRG-System 2026

### DRG-Auflistung

DRG	Partition	Bezeichnung	BWR	MVD	UGVD		OGVD		Externe Verlegung Abschlag/Tag (BWR)	Erlös*
					1. Tag mit Abschlag	BWR/Tag	1. Tag zus. Entgelt	BWR/Tag		
1	2	3	4	6	7	8	9	10		
F03B	0	Herzklappeneingriff mit Herz-Lungen-Maschine, mit Mehrfacheingriff oder Alter < 1 Jahr oder Eingriff in tiefer Hypothermie oder IntK > 392 / 368 / - Aufwandspunkte oder bestimmter anderer komplizierender Konstellation oder pulmonale Endarteriektomie	7,267	16,9	5	0,614	32	0,250	0,206	33.137,52 €
F03C	0	Herzklappeneingriff mit Herz-Lungen-Maschine, Alter > 0 J., IntK > 196 / 184 / - P. und IntK < 393 / 369 / - P., mit Zweifacheingriff od. bei angeborenem Herzfehler, mit kompl. Eingr. od. best. Herzklappeneingriff oder andere komplizierende Konstellation	6,145	15,9	4	0,574	29	0,227	0,170	28.021,20 €
F03D	0	Herzklappeneingriff mit HLM, Alter > 0 J., IntK < 197 / 185 / - P., mit Zweifacheingr. od. bei angeb. Herzfehler, oh. kompl. Eingr. oder Alter < 16 J. od. oh. Zweifacheingr., auß. bei angeb. Herzfehler, Alter > 15 J. mit Impl. klappentr. Gefäßprothese	4,729	12,7	3	0,478	23	0,213	0,139	21.564,24 €
F03E	0	Herzklappeneingriff mit Herz-Lungen-Maschine, ohne kompliz. Konst., Alter > 15 J., ohne Eingr. in tiefer Hypoth., IntK < 197 / 185 / - P., ohne Zweifacheingr., auß. bei Endokarditis, auß. b. angeb. Herzfehler, ohne Impl. klappentr. Gefäßpr.	4,024	10,7	3	0,394	18	0,248	0,135	18.349,44 €
F06D	0	Koronare Bypass-Operation ohne mehrzeitige komplexe OR-Prozeduren, ohne komplizierende Konstellation, mit invasiver kardiologischer Diagnostik oder mit intraoperativer Ablation oder schwersten CC oder Implantation eines herzunterstützenden Systems	4,444	12,8	3	0,532	24	0,212	-	20.264,64 €
F06E	0	Koronare Bypass-Operation ohne mehrzeitige komplexe OR-Prozeduren, ohne komplizierende Konstellation, ohne invasive kardiologische Diagnostik, ohne intraoperative Ablation, ohne schwerste CC, ohne Implantation eines herzunterstützenden Systems	3,429	10,1	2	0,499	18	0,216	-	15.636,24 €
F07C	0	Andere Eingr. mit HLM, Alter > 0 J., IntK < - / 369/- P. oder Alter > 17 J. od. ohne Reop. od. ohne and. kompliz. Konst., ohne and. kompl. Eingriffe od. ohne Reop. an Herz od. Perikard od. ohne best. and. kompliz. Konst. od. ohne best. Aortklers.	4,017	10,8	3	0,414	19	0,248	0,140	18.317,52 €

\* DRG-Erlös für Normallieger, ermittelt mit fiktivem Bundesbasisfallwert 2026 in Höhe von 4.560 € (s. auch [Wichtige Links](#))

# Herzchirurgie

## Kodierung und Vergütung stationäre Versorgung (Hauptabteilung) 2026

DRG	Partition	Bezeichnung	BWR	MVD	UGVD		OGVD		Externe Verlegung Abschlag/Tag (BWR)	Erlös*
					1. Tag mit Abschlag	BWR/Tag	1. Tag zus. Entgelt	BWR/Tag		
1	2	3	4	6	7	8	9	10		
F09A	O	Andere kardiotorakale Eingriffe, Alter < 16 Jahre, mit komplizierender Konstellation oder Exzision am Vorhof	3,239	8,6	2	0,533	18	0,185	0,166	14.769,84 €
F09B	O	Andere kardiotorakale Eingriffe, Alter > 15 Jahre, ohne kompl. Konst., ohne Exzision am Vorhof, mit mäßig kompl. kardiotorakalen Eingriffe. mit äußerst schweren CC oder best. kardiotorakalem Eingriff oder best. Perikardektomie bei chron. Perikarditis	3,507	11,1	3	0,408	22	0,103	0,134	15.991,92 €
F09C	O	Andere kardiotorakale Eingriffe, Alter > 15 Jahre, ohne kompl. Konst., ohne Exzision am Vorhof, ohne äußerst schwere CC oder ohne mäßig kompl. kardiotorakale Eingr., ohne best. kardiotorakalen Eingr., ohne best. Perikardektomie bei chron. Perikarditis	2,099	7,5	2	0,370	17	0,103	0,130	9.571,44 €
F68B	M	Angeborene Herzkrankheit ohne intensivmedizinische Komplexbehandlung > 196 / - / - Aufwandspunkte, Alter > 5 Jahre und Alter < 16 Jahre, ohne äußerst schwere oder schwere CC oder Alter > 15 Jahre	0,521	3,6	1	0,240	9	0,096	0,107	2.375,76 €



Cardioblate™ BP2  
chirurgisches Ablationsinstrument



Cardioblate™ Gemini™-s Klemme

\* DRG-Erlös für Normallieger, ermittelt mit fiktivem Bundesbasisfallwert 2026 in Höhe von 4.560 € (s. auch [Wichtige Links](#))

## 4. Spezielle Hinweise

### Ablation

Vorhofflimmern ist eine bekannte und häufige Nebenerkrankung im Bereich der Herzchirurgie, oft im Zusammenhang mit Mitralklappenerkrankungen (bis 50%) oder bei koronarer Herzkrankheit (bis 15%). Bei diesen Patienten ist die Leistungsfähigkeit stark eingeschränkt und Mortalität sowie Schlaganfallrisiko steigen erheblich.

Ist das Herz im Rahmen einer herzchirurgischen Operation frei zugänglich, sollte bei Risikopatienten die Notwendigkeit einer Ablationstherapie geprüft werden.<sup>1</sup> Die chirurgische Vorhofflimmer-Ablation ist dabei seit der Entwicklung durch Dr. Cox im Jahr 1987 (Cox-Maze-Procedure) stetig weiterentwickelt und verbessert worden. Durch die elektrische Isolation von Bereichen, in denen das Vorhofflimmern entsteht, kann der natürliche Herzschlag des Patienten wieder die Steuerung des Herzens übernehmen. Die Erfolgsaussichten einer solchen sorgfältig durchgeführten Ablation können im Bereich von 80% und mehr liegen. Dadurch können Patienten beschwerdefrei werden und weisen ein deutlich verringertes Risiko eines Schlaganfalles auf.<sup>2</sup>

### Das CardioBlate RF-System

Das CardioBlate RF-System besteht aus einem Generator, der hochfrequente Energie erzeugt, und einem daran angeschlossenen Stift (unipolare Ablation) oder einer Zange (bipolare Ablation). Eine Besonderheit des Systems ist, dass es kontinuierlich mit Kochsalzlösung gespült wird. Dadurch wird der Energiefluss durch die ganze Herzwand gefördert bzw. unterstützt, damit die Leitfähigkeit der Herzmuskelzellen unterbrochen werden kann. Für minimalinvasive Eingriffe (zum Beispiel wenn die Ablation nicht im Rahmen einer Herzoperation durchgeführt wird), steht eine spezielle flexible Zange zur Verfügung. Diese kann über endoskopische Techniken angewendet werden<sup>1</sup>.

### Das CardioBlate System mit Argon Technologie

Das CardioBlate-System mit Argon-Technologie besteht aus einer Kontroll-Einheit mit geschlossenem Gas-Tank und passenden Sonden, die auf das Herzgewebe gelegt werden. Wenn sich das Gas entspannt, sinkt die Temperatur an der Sondenspitze stark ab. So wird das Muskelgewebe eingefroren. Bei der nachfolgenden Erwärmung bildet sich durchgehendes Narbengewebe<sup>2</sup>.

<sup>1</sup> In summary, all patients with AF undergoing other cardiac surgery should be considered for AF ablation“, HRS/EHRA/ECAS Expert Consensus Statement on Catheter and Surgical Ablation of Atrial Fibrillation - May 2007

<sup>2</sup> M.A. Knaut et al., Herzchirurgische Therapie von Vorhofflimmern, Z Herz-Thorax-Gefäßchir 2013 · 27:100-112

## 5. Kodierbeispiele

## 5.1 Koronare Herzkrankheit

		ICD	OPS	DRG	BWR	Erlös*	Bemerkungen	Diff. BWR o/m Ablation	Diff. Erlös o/m Ablation
CABG	ohne Ablation	I25.1- I48.1	5-361.07	F06E	3,429	15.636,24 €	Bypass ohne chirurgische Ablation des Vorhofflimmerns		
	mit Ablation	I25.1- I48.1	5-361.07 5-371.42	F06D	4,444	20.264,64 €	Bypass & <b>bipolare Radiofrequenzablation</b>	Δ 1,015	Δ 4.628,40 €

## 5.2 Aortenklappenerkrankungen

		ICD	OPS	DRG	BWR	Erlös*	Bemerkungen
Aortenklappe	ohne Ablation	I35.- I48.0	5-351.02	F03E	4,024	18.349,44 €	Aortenklappenersatz - ohne chirurgische Ablation des Vorhofflimmerns
	mit Ablation	I35.- I48.0	5-351.02 5-371.31	F03E	4,024	18.349,44 €	Aortenklappenersatz & <b>unipolare gekühlte Radiofrequenzablation</b>
Aortenklappe + Mitralklappe	ohne Ablation	I35.- I34.- I48.0	5-351.02 5-351.12	F03D	4,729	21.564,24 €	Aortenklappen- & Mitralklappenersatz - aber keine Ablation des Vorhofflimmerns
	mit Ablation	I35.- I34.- I48.0	5-351.02 5-351.12 5-371.31	F03D	4,729	21.564,24 €	Aortenklappen- & Mitralklappenersatz & endokardial, unipolare gekühlte RF
	ohne Ablation	I35.- I34.- I48.0	5-351.02 5-354.13	F03D	4,729	21.564,24 €	Aortenklappenersatz, Mitralklappenrekonstruktion - aber keine Ablation des Vorhofflimmerns
	mit Ablation	I35.- I34.- I48.0	5-351.02 5-354.13 5-371.31	F03D	4,729	21.564,24 €	Aortenklappenersatz, Mitralklappenrekonstruktion & <b>endokardial, unipolare gekühlte RF</b>
Aortenklappe + Bypass	ohne Ablation	I06.- I35.- I48.0	5-351.02 5-361.07	F03D	4,729	21.564,24 €	Aortenklappenersatz & Bypass - ohne chirurgische Ablation des Vorhofflimmerns
	mit Ablation	I06.- I35.- I48.0	5-351.02 5-361.07 5-371.42	F03D	4,729	21.564,24 €	Aortenklappenersatz, Bypass & <b>bipolare Radiofrequenzablation</b>

\* DRG-Erlös für Normallieger, ermittelt mit fiktivem Bundesbasisfallwert 2026 in Höhe von 4.560 € (s. auch [Wichtige Links](#))

# Herzchirurgie

## Kodierung und Vergütung stationäre Versorgung (Hauptabteilung) 2026

		ICD	OPS	DRG	BWR	Erlös*	Bemerkungen
<b>Nahtfreie Aortenklappe</b>	ohne Ablation	I35.-	5-351.05	F03D	4,729	21.564,24 €	Nahtloser Aortenklappenersatz - ohne chirurgische Ablation des Vorhofflimmerns
	mit Ablation	I35.- I48.0	5-351.05 5-371.41	F03D	4,729	21.564,24 €	Nahtloser Aortenklappenersatz & <b>unipolar gekühlte Radiofrequenzablation</b>
<b>Degenerative Aortenklappenerkrankung</b>			5-351.0- [6. Stelle: 1-4]	F03E	4,024	18.349,44 €	Nichtreumatische Aortenklappenkrankheiten mit Klappenersatz
			5-351.0- [6. Stelle: 5,6]	F03D	4,729	21.564,24 €	Nichtreumatische Aortenklappenkrankheiten mit Klappenersatz
			5-352.0- [6. Stelle: 1-4]	F03E	4,024	18.349,44 €	Nichtreumatische Aortenklappenkrankh. m. Aortenklappenwechsel
		I35.-	5-352.0- [6. Stelle: 6,7]	F03D	4,729	21.564,24 €	Nichtreumatische Aortenklappenkrankh. m. Aortenklappenwechsel
			5-354.0- [6. St.: 4,b]	F07C	4,017	18.317,52 €	Andere Operationen an der Aortenklappe
			5-354.0- [6. St.: 1,x]	F09B	3,507	15.991,92 €	Andere Operationen an der Aortenklappe
			5-354.0a	F03D	4,729	21.564,24 €	Andere Operationen an der Aortenklappe
			5-358.0**	F03E	4,024	18.349,44 €	Operationen bei kongenitalen Klappenanomalien der Aortenklappe

\* DRG-Erlös für Normallieger, ermittelt mit fiktivem Bundesbasisfallwert 2026 in Höhe von 4.560 € (s. auch [Wichtige Links](#))

\*\*oder - : weitere Untergruppen verfügbar

### 5.3 Mitralklappenerkrankungen / Trikuspidalklappenerkrankungen

		ICD	OPS	DRG	BWR	Erlös*	Bemerkungen
Trikuspidal- klappe	ohne Ablation	I36.- I48.0	5-353.4	F07C	4,017	18.317,52 €	Trikuspidalklappen-Anuloplastik
	mit Ablation	I36.- I48.0	5-353.4 5-371.41	F07C	4,017	18.317,52 €	Trikuspidalklappen-Anuloplastik & <b>unipolare gekühlte Radiofrequenzablation</b>
Mitralklappe	ohne Ablation	I34.- I48.0	5-351.12	F03E	4,024	18.349,44 €	Mitralklappenersatz - ohne chirurgische Ablation des Vorhofflimmerns
	mit Ablation	I34.- I48.0	5-351.12 5-371.41	F03E	4,024	18.349,44 €	Mitralklappenersatz & <b>unipolare gekühlte Radiofrequenzablation</b>
	ohne Ablation	I34.- I48.0	5-354.13	F03E	4,024	18.349,44 €	Mitralklappenrekonstruktion - ohne chirurgische Ablation des Vorhofflimmerns
	mit Ablation	I34.- I48.0	5-354.13 5-371.41	F03E	4,024	18.349,44 €	Mitralklappenrekonstruktion & <b>unipolare gekühlte Radiofrequenzablation</b>
Mitralklappe + Bypass	ohne Ablation	I34.- I25.1-	5-354.13 5-361.17	F03D	4,729	21.260,80 €	Mitralklappenrekonstruktion & Bypass - aber keine Ablation des Vorhofflimmerns
	mit Ablation	I34.- I25.1- I48.0	5-354.13 5-361.17 5-371.33	F03D	4,729	21.564,24 €	Mitralklappenrekonstruktion, Bypass & <b>endokardial, Kryoablation</b>
	mit Ablation und profunder Hypothermie	I34.- I25.1- I48.0	5-354.13 5-361.17 5-371.33 8-851.50	F03B	7,267	33.137,52 €	Mitralklappenrekonstruktion, Bypass & <b>endokardial, Kryoablation und Anwendung eines operativen äußeren Kreislaufs mit profunder Hypothermie</b>
Mitralklappe + Trikuspidal- klappe + Ablation	ohne Ablation	I34.- I36.- I48.0	5-354.13 5-354.33	F03E	4,024	18.349,44 €	Mitralklappen- & Trikuspidalklappenrekonstruktion - aber keine Ablation des Vorhofflimmerns
	mit Ablation	I34.- I36.- I48.0	5-354.13 5-354.33 5-371.31	F03E	4,024	18.349,44 €	Mitralklappen- & Trikuspidalklappenrekonstruktion & <b>endokardial, unipolare gekühlte RF</b>
	mit Ablation	I05.1 + I07.1 + I48.1	5-353.1 5-353.4 5-371.42	F07C	4,017	18.317,52 €	<b>Mitralklappen-Anuloplastik Trikuspidalklappen-Anuloplastik Bipolare Radiofrequenzablation</b>

\* DRG-Erlös für Normallieger, ermittelt mit fiktivem Bundesbasisfallwert 2026 in Höhe von 4.560 € (s. auch [Wichtige Links](#))

# Herzchirurgie

## Kodierung und Vergütung stationäre Versorgung (Hauptabteilung) 2026

	ICD	OPS	DRG	BWR	Erlös*	Bemerkungen
Degenerative Mitralklappen-erkrankung		5-351.1- [6. St.: 1-4,x]	F03E	4,024	18.349,44 €	Nichtreumatische Mitralklappenkrankheiten mit Klappenersatz, offen chirurgisch
		5-351.2- [6. St.: 1-4,x]	F03E	4,024	18.349,44 €	Nichtreumatische Mitralklappenkrankheiten mit Klappenersatz, thorakoskopisch
		5-352.1- [6. St.: 0-3,x]	F03E	4,024	18.349,44 €	Nichtreumatische Mitralklappenkrankheiten mit Mitralklappenwechsel
		5-353.1	F07C	4,017	18.317,52 €	Nichtreumatische Mitralklappenkrankheiten Valvuloplastik Mitralklappe, Anuloplastik
	134.-	5-353.2	F03E	4,024	18.349,44 €	Nichtreumatische Mitralklappenkrankheiten Valvuloplastik Mitralklappe, Segelrekonstruktion
		5-354.11	F07C	4,017	18.317,52 €	Andere Operationen an der Mitralklappe, Exploration (mit Thrombektomie)
		5-354.12	F09C	2,099	9.571,44 €	Andere Operationen an der Mitralklappe, Rekonstruktion Chordae tendineae u. Papillarmuskel
		5-354.13	F03E	4,024	18.349,44 €	Andere Operationen an der Mitralklappe, Prothesenrefixation
		5-354.14	F03E	4,024	18.349,44 €	Andere Operationen an der Mitralklappe, Entkalkung
		5-354.1x	F09C	2,099	9.571,44 €	Andere Operationen an der Mitralklappe, Sonstige
	5-358.1** [6. St.: 0-4,x]	F03E	4,024	18.349,44 €	Operationen bei kongenitalen Klappenanomalien der Mitralklappe	

## 5.4 Lone AF

	ICD	OPS	DRG	BWR	Erlös*	Bemerkungen
Lone AF	I48.2	5-371.51	F09B	3,507	15.991,92 €	Epikardial, endoskopisch, unipolare gekühlte Radiofrequenzablation
		5-371.52	F09B	3,507	15.991,92 €	Epikardial, endoskopisch, bipolare Radiofrequenzablation
Lone AF + Exzision am Vorhofs	I48.2	5-371.52 5-373.0	F09A	3,239	14.769,84 €	Epikardial, endoskopisch, bipolare Radiofrequenzablation & Exzision am Vorhof

\* DRG-Erlös für Normallieger, ermittelt mit fiktivem Bundesbasisfallwert 2026 in Höhe von 4.560 € (s. auch [Wichtige Links](#))

\*\*oder - : weitere Untergruppen verfügbar

## 5.5 Kinderherzchirurgie

Bei den aufgeführten Beispielen ist bei der Gruppierung das Alter des Patienten mit < 16 Jahren berücksichtigt.  
Bei Patienten > 16 Jahren ändert sich die DRG F03D in F03E sowie die F03C in F03D.

4,017	ICD	OPS	DRG	BWR	Erlös*	Bemerkungen
Angeborene Herzfehler Aortenklappe	Q23.0	5-351.0- [6. Stelle: 1-4]	F03D	4,729	21.564,24 €	Angeborene Aortenklappenstenose mit Klappenersatz
		5-351.0- [6. Stelle: 5,6]	F03C	6,145	28.021,20 €	Angeborene Aortenklappenstenose mit Klappenersatz
		5-352.0- [6. Stelle: 1-4]	F03D	4,729	21.564,24 €	Angeborene Aortenklappenstenose mit Aortenklappenwechsel
		5-352.0- [6. Stelle: 6,7]	F03C	6,145	28.021,20 €	Angeborene Aortenklappenstenose mit Aortenklappenwechsel
		5-354.0- [6. Stelle: 1,x]	F09A	3,239	14.769,84 €	Andere Operationen an der Aortenklappe
		5-354.0- [6. Stelle: 4,b]	F07C	4,017	18.317,52 €	Andere Operationen an der Aortenklappe
		5-354.0- [6. Stelle: 2,3,5,6]	F03D	4,729	21.564,24 €	Andere Operationen an der Aortenklappe
	5-358.0**	F03D	4,729	21.564,24 €	Operationen bei kongenitalen Klappenanomalien der Aortenklappe	
	Q23.1	5-351.0- [6. Stelle: 1-4]	F03D	4,729	21.564,24 €	Angeborene Aortenklappeninsuffizienz mit Klappenersatz
		5-351.0- [6. Stelle: 5,6]	F03C	6,145	28.021,20 €	Angeborene Aortenklappeninsuffizienz mit Klappenersatz
		5-352.0- [6. Stelle: 1-4]	F03D	4,729	21.564,24 €	Angeborene Aortenklappeninsuffizienz mit Aortenklappenwechsel
		5-352.0- [6. Stelle: 6,7]	F03C	6,145	28.021,20 €	Angeborene Aortenklappeninsuffizienz mit Aortenklappenwechsel
		5-354.0- [6. Stelle: 1,x]	F09A	3,239	14.769,84 €	Andere Operationen an der Aortenklappe
		5-354.0- [6. Stelle: 4,b]	F07C	4,017	18.317,52 €	Andere Operationen an der Aortenklappe
5-354.0- [6. Stelle: 2,3,5,6]		F03D	4,729	21.564,24 €	Andere Operationen an der Aortenklappe	
5-358.0**	F03D	4,729	21.564,24 €	Operationen bei kongenitalen Klappenanomalien der Aortenklappe		

# Herzchirurgie

## Kodierung und Vergütung stationäre Versorgung (Hauptabteilung) 2026

	ICD	OPS	DRG	BWR	Erlös*	Bemerkungen
Angeborene Herzfehler Mitralklappe		5-351.1- [6. Stelle: 1-4,x]	F03D	4,729	21.564,24 €	Angeborene Mitralklappenstenose/Mitralatresie mit Klappenersatz, offen chirurgisch
		5-351.2- [6. Stelle: 1-4,x]	F03D	4,729	21.564,24 €	Angeborene Mitralklappenstenose/Mitralatresie mit Klappenersatz, thorakoskopisch
		5-352.1- [6. Stelle: 0-3,x]	F03D	4,729	21.564,24 €	Angeborene Mitralklappenstenose/Mitralatresie mit Mitralklappenwechsel
		5-353.1	F03D	4,729	21.564,24 €	Angeborene Mitralklappenstenose/Mitralatresie Valvuloplastik Mitralklappe, Anuloplastik
		5-353.2	F03D	4,729	21.564,24 €	Angeborene Mitralklappenstenose/Mitralatresie Valvuloplastik Mitralklappe, Segelrekonstrukt.
	Q23.2	5-354.11	F07C	4,017	18.317,52 €	Andere Operationen an der Mitralklappe, Exploration (mit Thrombektomie)
		5-354.12	F09A	3,239	14.769,84 €	Andere Operationen an der Mitralklappe, Rekonstruktion Chordae tendineae u. Papillarmuskel
		5-354.13	F03D	4,729	21.564,24 €	Andere Operationen an der Mitralklappe, Prothesenrefixation
		5-354.14	F03D	4,729	21.564,24 €	Andere Operationen an der Mitralklappe, Entkalkung
		5-354.1x	F09A	3,239	14.769,84 €	Andere Operationen an der Mitralklappe, Sonstige
		5-358.1** [6. Stelle: 0-4,8,x]	F03D	4,729	21.564,24 €	Operationen bei kongenitalen Klappenanomalien der Mitralklappe
		5-358.1** [6. Stelle: a,b,c]	F68B	0,521	2.375,76 €	Operationen bei kongenitalen Klappenanomalien der Mitralklappe
		5-351.1- [6. Stelle: 1-4,x]	F03D	4,729	21.564,24 €	Angeborene Mitralklappeninsuffizienz mit Klappenersatz, offen chirurgisch
		5-351.2- [6. Stelle: 1-4,x]	F03D	4,729	21.564,24 €	Angeborene Mitralklappeninsuffizienz mit Klappenersatz, thorakoskopisch
		5-352.1- [6. Stelle: 0-3,x]	F03D	4,729	21.564,24 €	Angeborene Mitralklappeninsuffizienz mit Mitralklappenwechsel
		5-353.1	F03D	4,729	21.564,24 €	Angeborene Mitralklappeninsuffizienz Valvuloplastik Mitralklappe, Anuloplastik
		5-353.2	F03D	4,729	21.564,24 €	Angeborene Mitralklappeninsuffizienz Valvuloplastik Mitralklappe, Segelrekonstruktion
	Q23.3	5-354.11	F07C	4,017	18.317,52 €	Andere Operationen an der Mitralklappe, Exploration (mit Thrombektomie)
		5-354.12	F09A	3,239	14.769,84 €	Andere Operationen an der Mitralklappe, Rekonstruktion Chordae tendineae u. Papillarmuskel
	5-354.13	F03D	4,729	21.564,24 €	Andere Operationen an der Mitralklappe, Prothesenrefixation	
	5-354.14	F03D	4,729	21.564,24 €	Andere Operationen an der Mitralklappe, Entkalkung	
	5-354.1x	F09A	3,239	14.769,84 €	Andere Operationen an der Mitralklappe, Sonstige	
	5-358.1** [6. Stelle: 0-4,x]	F03D	4,729	21.564,24 €	Operationen bei kongenitalen Klappenanomalien der Mitralklappe	
	5-358.1** [6. Stelle: a,b,c]	F68B	0,521	2.375,76 €	Operationen bei kongenitalen Klappenanomalien der Mitralklappe	

\* DRG-Erlös für Normalliegender, ermittelt mit fiktivem Bundesbasisfallwert 2026 in Höhe von 4.560 € (s. auch [Wichtige Links](#))

\*\*oder - : weitere Untergruppen verfügbar

Die aufgeführten Beispiele sind exemplarisch! Aus Gründen der Übersichtlichkeit können die vielen möglichen Prozedur-Konstellationen hier nicht dargestellt werden.

**MICS IT –**  
INDIVIDUELLE  
LÖSUNGEN  
FÜR IHRE  
PATIENTEN

Profile® 3D

Bio-Medicus™  
NextGen Kanülen

Octopus  
Evolution AS®

**Medtronic**  
Further. Together

## 6. Abkürzungsverzeichnis

---

<b>BBFW</b>	Bundesbasisfallwert	<b>InEK</b>	Institut für das Entgeltsystem im Krankenhaus
<b>BfArM</b>	Bundesinstitut für Arzneimittel und Medizinprodukte	<b>IPG</b>	Impulsgenerator (Neurostimulator)
<b>BWR</b>	Bewertungsrelation	<b>KHEntgG</b>	Krankenhausentgeltgesetz
<b>BVMed</b>	Bundesverband Medizintechnologie	<b>KHG</b>	Krankenhausfinanzierungsgesetz
<b>CC</b>	Komplikationen und/oder Komorbiditäten	<b>KIE</b>	Krankenhausindividuelles Entgelt
<b>DIMDI</b>	Deutsches Institut für Medizinische Dokumentation und Information	<b>LBFW</b>	Landesbasisfallwert
<b>DRG</b>	Diagnosis Related Group	<b>MD</b>	Medizinischer Dienst
<b>EBM</b>	Einheitlicher Bewertungsmaßstab	<b>MVD</b>	Mittlere Verweildauer
<b>FDA</b>	Fixkostendegressionsabschlag	<b>ND</b>	Nebendiagnose
<b>FPV</b>	Fallpauschalenvereinbarung	<b>NUB</b>	Neue Untersuchungs- und Behandlungsmethoden
<b>aG-DRG</b>	German Diagnosis Related Group	<b>OGVD</b>	Obere Grenzverweildauer
<b>GOÄ</b>	Gebührenordnung für Ärzte	<b>OPS</b>	Operationen- und Prozeduren Schlüssel
<b>HA</b>	Hauptabteilung	<b>PNE</b>	Peripherer Nerven-Evaluationstest
<b>HD</b>	Hauptdiagnose	<b>UGVD</b>	Untere Grenzverweildauer
<b>iCARS</b>	Individual Cost Acquisition Request Service (Einzelfallkostenübernahmeantragsservice)	<b>ZE</b>	Zusatzentgelt
<b>ICD</b>	International Statistical Classification of Diseases and Related Health Problems		

## 7. Wichtige Links

**Landesbasisfallwerte auf der Internetseite des vdek**

<https://www.vdek.com/vertragspartner/Krankenhaeuser/landesbasisfallwerte.html>

**Kostenfreier Online Grouper für eine individuelle Groupierungssimulation:**

[https://www.drg-research-group.de/index.php?option=com\\_webgrouper&view=webgrouper&Itemid=107](https://www.drg-research-group.de/index.php?option=com_webgrouper&view=webgrouper&Itemid=107)

**Hinweise zum aG-DRG-System 2026 auf der Website des InEK**

<https://www.g-drg.de/ag-drg-system-2026>

**Kodierkataloge auf der Website des BfArM**

[https://www.bfarm.de/DE/Kodiersysteme/Klassifikationen/\\_node.html](https://www.bfarm.de/DE/Kodiersysteme/Klassifikationen/_node.html)

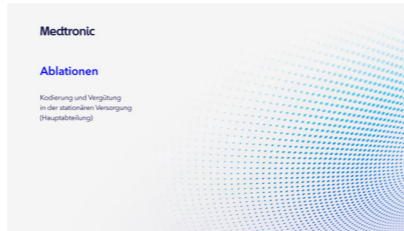


Die Berechnung der Erlöse in dieser Unterlage erfolgt mittels fiktivem Bundesbasisfallwert in Höhe von 4.560,00 €. Die krankenhaushausindividuellen Erlöskalkulationen sollten davon unabhängig mit dem jeweils geltenden Landesbasisfallwert erfolgen.

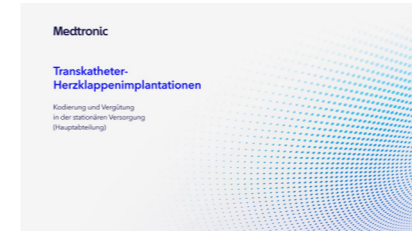
## Weitere Informationsbroschüren



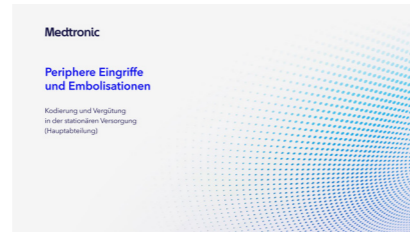
Endovaskuläre Eingriffe an der Aorta



Ablationen



Transkatheter-Herzklappen-  
implantationen



Periphere Eingriffe  
und Embolisierungen



Perkutan-transluminale  
Gefäßintervention an  
Koronargefäßen und renale  
Denervierung

Die Broschüren erhalten Sie ebenso im Download unter:  
[www.medtronic-reimbursement.de](http://www.medtronic-reimbursement.de)

## Medtronic

Medtronic GmbH  
Earl-Bakken-Platz 1  
40670 Meerbusch

Telefon: +49-2159-81 49-0  
Telefax: +49-2159-81 49-100  
E-Mail: [rs.dusreimbursement@medtronic.com](mailto:rs.dusreimbursement@medtronic.com)

[www.medtronic-reimbursement.de](http://www.medtronic-reimbursement.de)

### Ihr Ansprechpartner

Lukas Schwegmann  
Manager Reimbursement & Health Economics

2026-reimbursement-brochure-2026-cardiac-surgery-de-emea-21372924  
© Medtronic GmbH  
All Rights Reserved. 01/2026

### Rechtlicher Hinweis

Alle Angaben sind Empfehlungen von Medtronic, beziehen sich ausschließlich auf von Medtronic vertriebene Produkte und Therapien und erheben keinen Anspruch auf Vollständigkeit oder Richtigkeit. Die verwendeten Kodierbeispiele lassen keine allgemein gültigen Rückschlüsse auf deren Anwendung zu. Informationen über die Anwendung bestimmter Produkte und Therapien von Medtronic finden Sie in der jeweiligen Gebrauchsanweisung. Medtronic übernimmt daher in diesem Zusammenhang keine Haftung.

Detaillierte Informationen über die Gebrauchsanweisung, Implantationsverfahren, Indikationen, Kontraindikationen, Warnhinweise, Vorsichtsmaßnahmen und mögliche Komplikationen sind dem Produkthandbuch zu entnehmen. Weitere Informationen erhalten Sie bei Ihrem zuständigen Medtronic-Verehrer und/oder auf der Medtronic Website unter [medtronic.de](http://medtronic.de).

Informationen zu den jeweiligen Produkten finden Sie in der Gebrauchsanweisung unter [www.medtronic.com/manuals](http://www.medtronic.com/manuals). Handbücher können unter Verwendung der aktuellen Version eines gängigen Internet-Browsers eingesehen werden. Für optimale Ergebnisse verwenden Sie den Adobe Acrobat® Reader zusammen mit dem Browser.