

Medtronic

الحياة مع
جهاز تنظيم
ضربات القلب
بدون أسلاك
ميكرا™



الفهرس

٣	تعرف إلى جهاز ميكرا
٤	جهاز ميكرا - بعيد عن النظر، بعيد عن الفكر
٥	القلب
٦	ما هو بطء القلب
٦	أعراض بطء القلب
٧	أسباب بطء القلب
٧	تشخيص بطء القلب
٨	علاج بطء القلب
٨	كيف يعمل جهاز تنظيم ضربات القلب
٩	جهاز تنظيم ضربات القلب التقليدي
٩	جهاز تنظيم ضربات القلب بدون أسلاك ميكرا
١١	هل يناسب جهاز ميكرا جميع المرضى
١١	كيف يتم زرع جهاز تنظيم ضربات القلب التقليدي
١٢	كيف يتم زرع جهاز ميكرا
١٣	المتابعة والمراقبة
١٣	مراقبة جهاز ميكرا عن بُعد
١٤	تقنية التصوير بالرنين المغناطيسي
١٥	حياتك اليومية مع جهاز ميكرا
٢٠	أسئلة شائعة
٢٠	الاحتياطات الموصى بها
٢٣	الأجهزة المنزلية وممارسة الهوايات
٢٣	الأجهزة والأدوات الصناعية
٢٥	أجهزة الاتصالات وأجهزة المكاتب
٢٧	الإجراءات الطبية وطب الأسنان
٣٠	أهمية التفكير بإيجابية تجاه العيش مع جهاز ميكرا
٣١	الموارد التعليمية والدعم



تعرف إلى جهاز ميكرا

جهاز ميكرا™ هو أصغر جهاز تنظيم ضربات قلب في العالم - فهو مستقر كليا داخل القلب ولا يتطلب أسلاكاً. لا يترك جهاز ميكرا أي نتوء تحت الجلد، ولا تترك ندبة في الصدر ويوفر العلاج اللازم بدون أي تذكير مرئي أو حسي من أي جهاز طبي.



الحجم الفعلي

جهاز ميكرا - بعيد عن الفكر

// أعلم أنه بداخلي، لكنني لا أشعر به إطلاقاً //

مريض أجري له زرع جهاز ميكرا

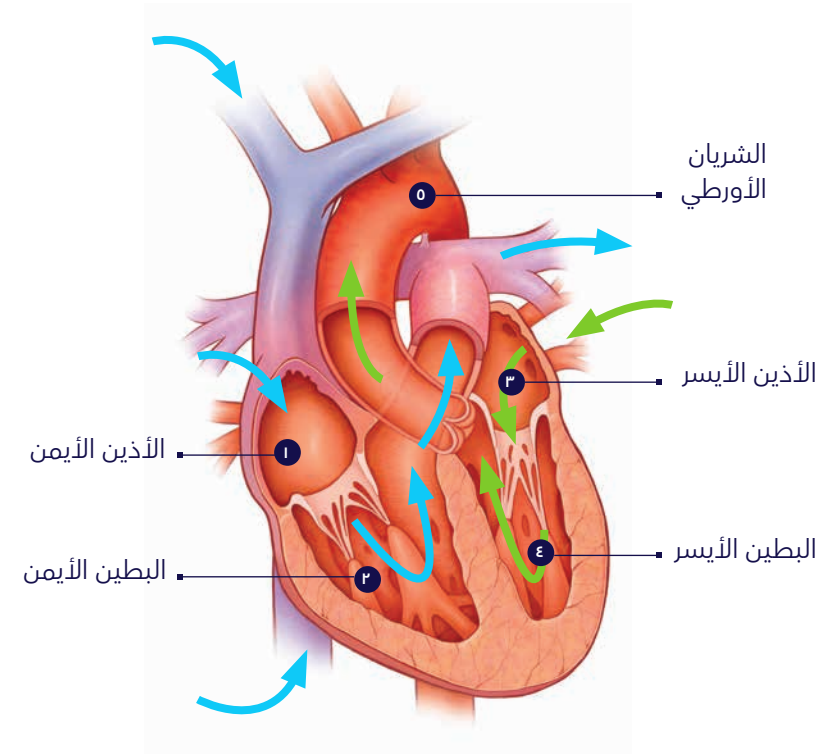


- حجرتان علويتان - الأذنين الأيمن والأذنين الأيسر
- حجرتان سفليتان - البطين الأيمن والبطين الأيسر

يأخذ الأذنين الأيمن (1) الدم المستنفذ الأكسجين من بقية الجسم ويدفعه إلى البطين الأيمن (2) ثم يرسله إلى الرئتين. تقوم الرئتان بأكسجة الدم الذي ينتقل إلى الأذنين الأيسر (3)، ثم إلى البطين الأيسر (4)، الذي يضخ الدم الغني بالأكسجين إلى بقية الجسم عبر الشريان الأورطي (0).

القلب هو عضو في الجسم بحجم القبضة يعمل كمضخة لإيصال الدم الغني بالأكسجين إلى جميع أنحاء الجسم. تسمح الإشارات الكهربائية المنتظمة والإيقاعية للقلب بضخ الدم. يتكون القلب من أربع حجرات:

- دم غني بالأكسجين
- دم غير مؤكسج



أسباب بطء القلب

قد يحدث بطء القلب لأسباب عديدة.
تشمل بعض أسباب بطء القلب الشائعة ما يلي:

- أمراض القلب الخلقية (حالة ولدت معك)
- بعض الأمراض أو أدوية القلب
- سن الشيخوخة
- آثار ندبة من نوبة قلبية
- اختلال العقدة الجيبية (حين لا يعمل ناظم القلب الطبيعي بشكل صحيح)
- إحصار القلب (عندما يكون النبض الكهربائي الذي يمر من الحجرة العليا إلى الحجرة السفلى غير منتظم أو مسدود)

ما هو بطء القلب؟

بطء القلب هو الحالة التي يخفق فيها القلب ببطء شديد، ينبض القلب السليم من **٦٠ إلى ١٠٠ مرة في الدقيقة**، ويضخ حوالي **٢٨٠ لتر من الدم كل ساعة**. أما في حالة بطء القلب، ينبض القلب أقل من ٦٠ مرة في الدقيقة، وبهذا المعدل، لا يستطيع القلب ضخ ما يكفي من الدم الغني بالأكسجين إلى الجسم عند القيام بالأنشطة العادية أو أثناء ممارسة الرياضة.

أعراض بطء القلب

عندما ينبض قلبك ببطء شديد، قد تلاحظ أعراضًا مختلفة. هذه الأعراض تساعد طبيبك على تقييم شدة حالة القلب وتحديد العلاج المناسب لك.

- دوام وإغماء
- نقص الطاقة المزمن
- ضيق في التنفس

تشخيص بطء القلب؟

وحده الطبيب بإمكانه تحديد ما إذا كنت تعاني من بطء القلب ومدى تقدم المرض. من أجل إستبعاد تشخيص الإصابة ببطء القلب أو تأكيدها، قد يُطلب منك خوض اختبار أو عدة إختبارات تشخيصية، حسب مشكلة ضربات القلب المشكوك بها.

- قد تشمل هذه الإختبارات:**
- تخطيط القلب الكهربائي (ECG)
 - تخطيط القلب الكهربائي أثناء ممارسة الرياضة أو إختبار الإجهاد (الذي يقيس ضربات القلب أثناء ممارسة تمرين رياضي)
 - جهاز هولتر أو إيفانغ لتخطيط كهربائية القلب السامح بالتجول
 - جهاز التسجيل الحلقي الخارجي جهاز رصد نبضات القلب قابل للإدخال تحت الجلد
 - اختبار الطاولة المائلة
 - دراسة الفيزيولوجيا الكهربية (EP Study)



جهاز تنظيم ضربات القلب التقليدي

تتطلب معظم أجهزة تنظيم ضربات القلب جهازاً (بحجم كيس الشاي) لزرعه جراحياً تحت الجلد في أعلى الصدر. ويتطلب النظام أيضاً سلك يكون متصل بجهاز تنظيم ضربات القلب وموصول مع القلب. يحمل السلك إشارات كهربائية من جهاز تنظيم ضربات القلب إلى قلبك لمساعدته على الخفقان بانتظام.

علاج بطء القلب؟

تختلف استراتيجيات العلاج حسب أسباب بطء القلب وأعراضه لدى كل مريض. قد يصف لك طبيبك أدوية جديدة، أو من الممكن أن يعدّل جرعات الأدوية التي تتناولها حالياً لإعادة معدل ضربات القلب إلى طبيعته.

إذا لم ينجح ذلك في إعادة ضربات قلبك إلى طبيعتها، يمكن لجهاز تنظيم ضربات القلب تنظيم إيقاع قلبك. جهاز تنظيم ضربات القلب مصمم لمحاكاة الإيقاع الطبيعي للقلب. من خلال إرسال نبضة عندما يكون إيقاع القلب بطيئاً أو متقطعاً، ينظّم الجهاز معدل ضربات القلب تلقائياً، ويمنحك الحرية في ممارسة أنشطتك المنتظمة.

كيف يعمل جهاز تنظيم ضربات القلب؟

تم تصميم جهاز تنظيم ضربات القلب لمحاكاة ضربات القلب الطبيعية عند حدوث اضطرابات، مثل التوقفات في الإيقاع الطبيعي. لهذا الجهاز غرضين رئيسيين هما تنظيم ضربات القلب والاستشعار.

تنظيم ضربات القلب - يرسل جهاز تنظيم ضربات القلب نبضة كهربائية إلى القلب عندما يكون إيقاع القلب بطيئاً جداً أو متقطع. فتقوم هذه النبضة الكهربائية بإطلاق نبضة القلب.

الاستشعار - يقوم جهاز تنظيم ضربات القلب أيضاً "باستشعار" (مراقبة) النشاط الكهربائي الطبيعي للقلب. عندما يستشعر جهاز تنظيم ضربات القلب نبضاً طبيعياً في القلب، لا يرسل نبضة لتسريع ضرباته.

جهاز تنظيم ضربات القلب بدون أسلاك ميكرا

جهاز ميكرا أصغر بنسبة 93% من أجهزة تنظيم ضربات القلب التقليدية^٢. إنه بحجم كبسولة فيتامين كبيرة ويحتوي على بطارية تدوم عادةً حتى ١٧ سنة^{٤٣}.





سيقوم طبيبك بإدخال نظام يشبه القسطرة في الوريد ، عادةً بالقرب من منطقة الجزء العلوي من فخذك أو الجزء الجانبي من رقبتك. حجم جهاز ميكرا المصغر ونطاق دخوله الأصغر **لا يترك أي علامة مرئية على وجود جهاز طبي تحت الجلد.** وهذا يعني قيودًا أقل على أنشطة ما بعد الزرع وعدم وجود أية معوقات لحركة الكتف.

هل يناسب جهاز ميكرا جميع المرضى؟

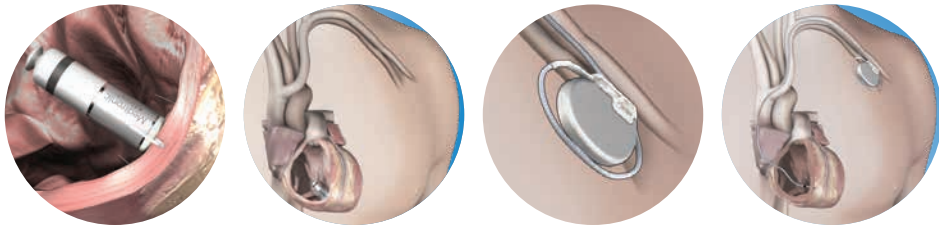
جهاز ميكرا مخصص للمرضى ذوي احتياجات تنظيم ضربات القلب الخاصة. اسأل طبيبك إذا كانت ميكرا خيارًا مناسباً لك.

كيف يتم زرع جهاز تنظيم ضربات القلب التقليدي؟

- يتم إحداث شق صغير بطول 0 إلى 10 سم تقريبًا في منطقة الصدر العلوية
- يتم توجيهه سلك (أسلاك رقيقة ومعزولة، مثل عود معكرونة سباجيتي) عبر الوريد إلى القلب
- يقوم طبيبك بتوصيل السلك بجهاز تنظيم ضربات القلب ويقوم ببرمجة الجهاز
- يتم إدخال جهاز تنظيم ضربات القلب تحت الجلد
- يقوم طبيبك باختبار جهاز تنظيم ضربات القلب للتأكد من أنه يعمل جيداً
- يتم إغلاق الشق في الصدر

كيف يتم زرع جهاز ميكرا[®]

- يقوم طبيبك بإدخال نظام شبيه بالقسطرة في الوريد بالقرب من منطقة الفخذ الأعلى من الساق
- يدرك القسطرة جهاز ميكرا إلى البطين الأيمن من القلب
- يوضع جهاز ميكرا مقابل جدار القلب ويتعلق بخطوط مرنة (إنظر إلى الصورة أدناه على اليمين)
- يقوم طبيبك باختبار جهاز ميكرا للتأكد من أنه يعمل جيداً
- أخيراً، يتم نزع القسطرة



(اركيم) بلقلا ت ا ب ر ض م ي ظ ن ت ز ا ه ج
ك ا ل س ا ل ا ن م ي ل ا خ ل ا

ي د ي ل ق ت ل ا م ا ظ ن ل ا

عند إجرائك للزرع، تحصل على بطاقة تعريف بجهاز تنظيم ضربات قلبك، إحتفظ بها معك دائماً لأنها تحتوي على معلومات مهمة حول جهاز تنظيم ضربات القلب بدون الأسلاك.

إستبدال الجهاز

ستحتاج الى جهاز ميكرا جديد عندما ينخفض مستوى طاقة البطارية. تتأثر طاقة البطارية بالعديد من العوامل، بما في ذلك طبيعة حالة القلب. متوسط العمر التقديري لبطارية ميكرا هو حوالي 10-17 عامًا بعد زراعتها، وقد يختلف ذلك في تجربة كل مريض. يتم فحص طاقة البطارية في كل موعد متابعة لجهاز ميكرا. سيقوم الطبيب أو الممرض بإبلاغك عندما تحتاج إلى جهاز تنظيم ضربات القلب جديد. عندما يصبح من الضروري استبدال الجهاز، قد يتم إيقاف تشغيل جهاز ميكرا ببساطة أو إزالته من الجسم قبل زراعة جهاز ميكرا جديد أو نظام جهاز تنظيم ضربات القلب التقليدي. سيحدد طبيبك ما هو الأفضل لك.

يقوم طبيبك بتحديد مواعيد لمعاينة الجهاز. خلال مواعيد المتابعة هذه، يجب أن تُخبر طبيبك بأي أعراض يمكن أن تكون قد حدثت، وأن تغتنم الفرصة لطرح أي أسئلة مُحتملة وأن تفصح له عما يثير قلقك أو عن مخاوفك المحتملة. تتيح مواعيد المعاينة تفحص جهاز تنظيم ضربات القلب ملياً. خلال هذه الفحوصات، قد يقوم طبيبك بما يلي:

- مراقبة حالة بطارية جهاز ميكرا
- مراجعة وإعادة ضبط إعدادات جهازك (إذا لزم الأمر) للتأكد من أنها مبرمجة بشكل يتناسب مع احتياجاتك الطبية

يتم ذلك من خلال نظام مبرمج أو كمبيوتر صغير موجود في مكتب طبيبك. يستخدم طبيبك النظام لاسترداد المعلومات المخزنة في جهاز ميكرا المزروع لديك.

مراقبة جهاز ميكرا عن بُعد

نحن ندرك أنه من المهم أن تبقى على تواصل مع فريق الرعاية الصحية وأنت مرتاح في منزلك أو من أي مكان تتواجد فيه أو تسافر إليه، وهذا ما تتيحه لك خاصية المراقبة عن بُعد.*

اليوم، تتم متابعة الملايين من الأشخاص الذين زُرعت لهم أجهزة قلب عن بُعد. توَقّر المراقبة عن بعد ما يلي:

- الإبلاغ عن أي تغيرات في نظم القلب والجهاز والتي تتطلب الإهتمام بها
- الحد من دخول المستشفيات وزيارات الطوارئ
- زيادة جودة الحياة
- توفير الشعور بالأمان وراحة البال

حياتك اليومية مع جهاز تنظيم ضربات القلب

إذا لم يكن لدى طبيبك أي اعتراضات، يمكنك استئناف جميع الأنشطة التي كنت تمارسها قبل زرع جهاز ميكرا.

تحدث مع عائلتك وأصدقائك عن جهاز تنظيم ضربات القلب بدون أسلاك، فذلك يمكن أن يجعلك تشعر بمزيد من الأمان. يمكنك الاستفادة كذلك من مجموعات الدعم والجمعيات. إن تصميم أجهزة تنظيم ضربات القلب المتين جداً والمصنوع من مواد واقية يحول دون تأثير غالبية العناصر أو الأجهزة الكهربائية التي تستخدمها أو تلمسها على سير عمل جهاز ميكرا.

كيف تجري المراقبة عن بُعد

يتم استخدام شاشة صغيرة لإرسال معلومات من جهاز تنظيم ضربات القلب إلى العيادة. بمجرد استلام البيانات، يمكن للطبيب في العيادة مراجعتها والتحقق منها على موقع إنترنت آمن. توفر المراقبة عن بُعد وصولاً سهلاً إلى المعلومات التي تتيح لطبيبك ما يلي:

- إدارة حالة القلب
- مراقبة جهاز القلب المزروع
- الحصول على معلومات من جهاز القلب المزروع حسب الحاجة

يتميز جهاز ميكرا بوجود نظام حماية تلقائي فيه يحمي جهازك وبيانات جهازك ويمنع أي أطراف خارجية من الوصول إليها (منع قرصنة جهازك). إذ يقوم جهاز ميكرا بتشفير أي بيانات يرسلها إلى عيادتك، كما أن برمجة جهاز ميكرا لا يمكن أن تتم سوى من قبل طبيبك عبر نظام البرمجة في عيادته.

تقنية التصوير بالرنين المغناطيسي

يعد التصوير بالرنين المغناطيسي نوعاً من التشخيص الذي يتيح رؤية الجسم من الداخل. في العادة، لا تعتبر معظم أجهزة تنظيم ضربات القلب آمنة في بيئة التصوير بالرنين المغناطيسي. يمكن أن يغير الإعدادات أو أن يؤثر مؤقتاً على التشغيل العادي لجهاز تنظيم ضربات القلب أو يمكن أن يتلفه.

جهاز ميكرا معتمد للاستخدام في بيئة الرنين المغناطيسي، حيث يحتوي على تصميم فريد بحيث يمكن للأشخاص الخضوع لفحوصات الرنين المغناطيسي بأمان تحت ظروف معينة.

أطلب من طبيبك أن يشرح لك عن جميع الفوائد والمخاطر المحتملة للتصوير بالرنين المغناطيسي.





أسئلة شائعة

وصيد الأسماك وما إلى ذلك) ولكن يجب عليك دائماً مناقشة حالتك الأساسية مع طبيبك للتأكيد.

يستطيع معظم الأشخاص العودة إلى العمل بعد زرع الجهاز. ستخذ أنت وطبيبك هذا القرار. يعتمد التوقيت على العديد من الأشياء، بما في ذلك نوع العمل الذي تقوم به.

لا تشكل العلاقة الجنسية أي تأثير سلبي على حياتك. يمكن للأشخاص إستئناف النشاط الجنسي عندما يشعرون بالراحة.

استخدام الهاتف المحمول

عند التحدث على الهاتف المحمول، أبقى هوائي الهاتف على بُعد 6 بوصات (10 سم) تقريباً من جهاز ميكرا. كما نوصي بتجنب وضع الهاتف المحمول في جيب القميص أو السترة عند الصدر.

الأنشطة اليومية والعلاقات الجنسية

هدفنا هو أن تنعم بحياة طبيعية في أقرب وقت ممكن. بشكل عام، لن يمنحك جهازك من معظم الأنشطة والهوايات (مثل البولينغ والغولف ولعب التنس والبستنة

قيادة السيارة

يواجه الأشخاص المجهزون بجهاز تنظيم ضربات القلب خطراً مستمراً بالعجز المفاجئ الذي قد يسبب الأذى أثناء قيادة السيارة.

تحدّث مع طبيبك حول القيود التي قد تنطبق في هذه الحالة.

هل يمكنني قيادة سيارة كهربائية مع ميكرا؟

نعم، من الآمن قيادة سيارة كهربائية وفقاً للتوصية بالحفاظ على مسافة لا تقل عن 30 سم بين جهازك ومحطة الشحن.

المغناطيس

على الرغم من أن معظم المجالات الكهرومغناطيسية في البيئة المنزلية نادراً ما تؤثر على وظيفة جهاز ميكرا، إلا أنه من المستحسن أن تبقى أي عنصر يحتوي على مغناطيس بعيداً على الأقل 6 بوصات (10 سم) من جهازك. لا يمكنك أن تعرف دائماً ما إذا كان الشيء يحتوي على مغناطيس أم لا. ومع ذلك، إذا كنت تستخدم أدوات منزلية كما هو مخصص لها، وتمت صيانتها بشكل صحيح، فلن يكون لها أي تأثير على جهازك. يشمل ذلك أجهزة الميكروويف وأجهزة المطبخ والهواتف اللاسلكية وأجهزة الراديو والتليفزيونات وألعاب الفيديو ومشغلات الأقراص المضغوطة ومجففات الشعر وألات الطلاقة الكهربائي وفراشي الأسنان الكهربائية والبطانيات الكهربائية ومناخ الهواء المستخدمة لأوراق الأشجار وجزازات العشب وأجهزة فتح أبواب المرائب وأجهزة الكمبيوتر وألعاب الأطفال وأجهزة المتاجر الصغيرة.

إذا وضعت مغناطيساً بالقرب من جهاز تنظيم ضربات القلب عن طريق الخطأ، فما

أجهزة الكشف عن السرقة وأنظمة أمن المطارات

بما أن مدة الفحص الأمني لا تكون طويلة، فمن غير المحتمل أن يتأثر جهاز ميكرا بأجهزة الكشف عن المعادن (الممرات المتحركة وأجهزة المسح اليدوية) أو الماسحات الضوئية لتصوير الجسم بالكامل (وتسمى أيضاً الماسحات الضوئية بالموجات المليمترية والماسحات الضوئية ثلاثية الأبعاد). مثل تلك الموجودة في المطارات. ومع ذلك، يمكن لجهاز الكشف عن المعادن أن يرصد الحالة المعدنية لجهاز تنظيم ضربات قلبك. لتقليل خطر التداخل المؤقت مع جهاز ميكرا أثناء الفحص الأمني، تجنّب لمس الأسطح المعدنية المحيطة بمعدات للرصدا. لا تتوقف أو تتباطأ عند عبور الممر؛ وإنما حاول السير عبر الممر بوتيرة عادية. في حال الخضوع لفحص عبر جهاز المسح اليدوي، اطلب من رجل الأمن عدم إبقاء جهاز المسح فوق جهاز القلب وعدم تحريكه ذهاباً وإياباً فوق جهاز تنظيم ضربات القلب واطلب منه أن يقوم بتفتيش يدوي بدلاً من ذلك.

إذا كانت لديك مخاوف بشأن طرق الفحص الأمني هذه، قم بإظهار بطاقة تعريف جهازك، واطلب فحصاً بديلاً، ثم اتبع تعليمات موظفي الأمن.

السفر

إستشر طبيبك قبل القيام برحلات طويلة. يمكن للطبيب تزويدك بعناوين المستشفيات في البلدان التي تزورها في حال إحتجت إلى مستشفى في حالة الطوارئ. يمكنه أيضاً مساعدتك في العثور على طبيب قلب في هذه المستشفيات من أجل معاينة الجهاز إذا لزم الأمر.

• حافظ على مسافة ٦ بوصات / ١٥ سم بين محرك المنشار الكهربائي وجهاز تنظيم ضربات القلب المزروع لديك. تأكد أيضاً من تثبيت الأداة بشكل صحيح.

• حافظ على مسافة ١٢ بوصة / ٣٠ سم بين المنشار الذي يعمل بالبنزين وبين جهاز تنظيم ضربات القلب. من الأفضل استخدام منشار يكون مقبس التشغيل فيه بعيد عن مقابض اليد.

• توقف فوراً عن استخدام المنشار وأطفئه إذا بدأت تشعر بالدوار أو تشوش الذهن.

• لا تعمل على محرك المنشار وهو مُشغّل.

• لا تلمس كابلات السلك أو الموزع أو شرارة المحرك وهو يعمل.

عليك سوى إبعاده.

بعد إزالة المغناطيس، يعود جهاز تنظيم ضربات القلب إلى برمجته السابقة. لا يُنصح باستخدام وسادات ومخدرات مغناطيسية لأنه سيكون من الصعب الحفاظ على مسافة ٦ بوصات (١٥ سم) من جهاز قلبك عند استخدامها.

التلحيم واستخدام المنشار

على عكس معظم الأجهزة الكهربائية الأخرى، فإن العمل في التلحيم واستخدام أجهزة تفوق قوتها ١٦٠ أمبير قد يؤثر مؤقتاً على سير عمل ناظم القلب الإعتيادي.

من المستحسن تجنّب استخدام أجهزة لحام تفوق ١٦٠ أمبير.

اتبع احتياطات السلامة أدناه للحد من مخاطر تداخل التيارات الكهربائية وتأثيرها على جهاز تنظيم ضربات القلب أثناء القيام باللحام.

• اعمل في منطقة جافة وارتي قفازات وحذاء جاف

• حافظ على مسافة ٢ قدم (٦٠ سم) بين مانع الشرر وجهازك.

• ابق أسلاك اللحام قريبة من بعضها وبعيدة قدر الإمكان عن جهاز القلب. ضع جهاز التلحيم على بعد حوالي ٥ أقدام / ١,٥ متر من منطقة العمل.

• قم بتوصيل المشبك الأرضي بالمعدن بالقرب من نقطة التلحيم قدر الإمكان. نظّم العمل حتى لا يلمس المقبض والقضيب بالمعدن الذي يتم تلحيمة إذا

وقعا عن طريق الخطأ.

• انتظر عدة ثوان بين المحاولة والأخرى عند وجود صعوبة في بدء التلحيم.

• اعمل في منطقة فيها أرضية ثابتة ومساحة كبيرة للحركة.

• اعمل مع شخص مُطلع على هذه الاقتراحات.

نظرًا لأن معدات التلحيم قد تؤثر مؤقتاً على التشغيل الطبيعي لجهاز القلب، يجب عليك التشاور مع طبيب القلب قبل اتخاذ أي قرار بشأن استخدام هذا الجهاز.

يمكن لطبيبك أن ينصحك بدرجة الخطورة التي تشكلها هذه الاستجابات لحالتك الطبية. لن يحمي المتر أو السترة الواقية جهازك من الطاقة الكهرومغناطيسية الناتجة عن معدات التلحيم.

تتشابه الطاقة الكهرومغناطيسية التي تنتج عن المنشار الكهربائي مع الطاقة الكهرومغناطيسية التي تنتج عن الأجهزة التي تعمل على الكهرباء وعلى البنزين. وفي حال حدوث تداخل كهرومغناطيسي مع جهاز تنظيم ضربات القلب لديك، وشعرت بأعراض مثل الشعور بالدوار أو تشوش الذهن، فقد يشكل المنشار الكهربائي خطر أكبر في تعرضك لإصابة ما مقارنةً مع أجهزة كهربائية أخرى.

اتبع احتياطات السلامة أدناه لتقليل خطر التداخل والتشويش على جهاز تنظيم ضربات القلب أثناء استخدام المنشار:

الإحتياطات الموصى بها

تقدّم الجداول التالية ملخصًا بالإحتياطات الموصى بها لفئات محددة:

- الأجهزة المنزلية وممارسة الهوايات
- المعدات والأجهزة الصناعية
- أجهزة الإتصالات وأجهزة المكاتب
- الإجراءات الطبية وطب الأسنان

الأجهزة المنزلية وممارسة الهوايات

من غير المحتمل أن تؤثر معظم الأجهزة المنزلية وممارسة الهوايات على جهاز قلب طفلك عندما تكون هذه العناصر في حالة عمل جيدة، وتستخدم على النحو المنشود، مع مراعاة المسافات الموصى بها. بالنسبة للعناصر التي تنقل الطاقة عبر هوائي، يوصى باتباع المسافات المحددة بين الهوائي وجهاز القلب المزروع.

إعتبارات خاصة

حافظ على الأقل على المسافة الموصى بها بين الأجهزة التالية وجهاز قلب طفلك:

مسافة ١٢ بوصة / ٣٠ سم

- سيارة / دراجة نارية - بسبب قطع نظام الإشعال.
- السياج المكهرب.
- صندوق المحولات (الصندوق الأخضر).

مسافة ٢ قدم / ٦٠ سم

- الكاشف عن المعادن - من رأس البحث.
- موقد الطبخ الذي يعمل بالحث الكهربائي

الأجهزة/العناصر التي لا ينصح باستخدامها

- محفّز منع إنغلاق المكابح
- جهاز قياس الدهون في الجسم
- وسادة/ مخدّة مغناطيسية

حافظ على الأقل على مسافة ٦ بوصات / ١٥ سم بين الأجهزة/ الأشياء التالية وجهاز قلب طفلك:

- عربة التسوق الكهربائية / عربة الغولف - من المحرك.
- أجهزة المطبخ الكهربائية - اليدوية (خلط كهربائي أو سكين).
- طوق الحيوانات الأليفة الإلكتروني - من الطوق والأنتين
- ماكينة الحلاقة الكهربائية - كونها مجهزة بسلك.
- قاعدة شحن فرشاة الأسنان الكهربائية.
- دراجة التمرين - من المغناطيس في العجلة.
- مجفف الشعر - المحمول باليد.
- ماكينة المساج المحمولة باليد.
- منتجات العلاج المغناطيسي.
- الأجهزة اللاسلكية - من الهوائي.
- ماكينة الخياطة / ماكينة سيرجر - من المحرك.
- مغناطيس صغير (مغناطيس منزلي).
- مكبرات الصوت.
- آلة الوشم.
- آلة المشي - من المحرك.
- جهاز مكافحة الحشرات بالموجات فوق الصوتية.
- مكنسة كهربائية - من المحرك.

لا مخاطر محتملة

لا مخاطر محتملة لإحدى الأجهزة التالية إذا تم إستخدامها على النحو المنشود وهي في حالة عمل جيدة:

- شاحن البطارية - البطاريات المنزلية
- آلة كازينو سلوت
- قرص مضغوط/ مشغّل دي في دي أو مسجّل
- آلة تجعيد الشعر
- غسالة صحن
- بطانية كهربائية
- غيتار كهربائي
- فرشاة أسنان كهربائية
- مقياس وزن إلكتروني
- فاتح باب المرآب
- مكواة الشعر
- وسادة التدفئة
- حوض استحمام ساخن
- فلتر هواء مؤّين
- مكواة الملابس
- أدوات المطبخ - الصغيرة والكبيرة
- (خلاط، فتاحة علب، ثلاجة، موقد، محمصة)
- خطوط الطاقة السكنية ذات الجهد المنخفض
- كرسي / وسادة التدليك
- قلادة التنبيه الطبية
- فرن المايكرويف
- جهاز تحكم عن بعد (قرص مضغوط، مشغّل دي في دي، تلفاز)
- مجفف شعر خاص للصالونات
- حمام البخار ساونا
- ماكينة حلاقة / تشذيب - تعمل بالبطارية
- سرير التسمير
- تلفاز

أدوات ومعدات صناعية

من المهم أن تكون أدواتك وأجهزتك الكهربائية تعمل بصورة جيدة وأن تكون موصولة بشكل صحيح (استخدم قايس الكهرباء ثلاثي الشقوق إذا أمكن) ومن المهم أيضاً أن يتم استخدامها على النحو المنشود من قبل الشركة المصنعة للمنتج. يوصى بتوصيل العناصر الكهربائية السلكية في مقبس الأمان الذي يسمى قاطع الحماية من التسريب الأرضي (GFI أو GFCI).

إعتبارات خاصة

حافظ على الأقل على المسافة الموصى بها بين الأجهزة التالية وجهاز قلب طفلك:

مسافة ١٢ بوصة / ٣٠ سم

- محرك القارب
- شاحن بطارية السيارة
- الأجهزة التي تعمل بنظام الإشعاع بالبنزين - من مكونات نظام الإشعاع
- معدات تعمل بالبنزين - من مكونات نظام الإشعاع (جزارة العشب، آلة إزالة الثلج، مزيل الأعشاب الضارة، المنشار)

مسافة ٢ قدم / ٦٠ سم

- أدوات مثبتة على منصة / أو غير مثبتة - للمحركات ٤٠٠ حصان أو أقل (ضاغط هواء، مكابس حفر، مطحنة، غسالة ضغط، منشار طاولة)
- كابلات التوصيل
- معدات التلحيم (بتيارات تحت ١٦٠ أمبير)
- الأجهزة/العناصر التي لا ينصح باستخدامها
- معدات التلحيم (بتيارات تزيد عن ١٦٠ أمبير)

أجهزة الإتصالات وأجهزة المكاتب

تتضمن المبادئ التوجيهية للتشغيل الآمن لأجهزة الإتصالات والمعدات المكتبية عوامل مثل طاقة الإرسال والتردد ونوع الهوائي. بالنسبة إلى العناصر التي ترسل إشارات لاسلكية عبر هوائي، يوصى باتباع المسافات المملوطة بين الهوائي وجهاز قلب طفلك المزروع.

إعتبارات خاصة

حافظ على الأقل على المسافة الموصى بها بين الأجهزة التالية وجهاز قلب طفلك:

مسافة ١٢ بوصة / ٣٠ سم

- راديو الهواة، مذياع هام Ham، جهاز إتصال بحري، جهاز اتصال لاسلكي - بين ٣-١٥ واط - من الهوائي
- نطاق ترددي مدني - ٥ واط أو أقل - من الهوائي
- مصدر طاقة مستمر (UPS)

مسافة ٢ قدم / ٦٠ سم

- راديو، مذياع هام Ham، جهاز إتصال بحري، جهاز اتصال لاسلكي - بين ١٥-٣٠

مخاطر بسيطة

حافظ على الأقل على مسافة ٦ بوصات / ١٥ سم بين الأجهزة التالية وجهاز قلب طفلك:

- منشار دائري - منشار كهربائي
- مثاقب- تعمل بالبطارية والكهرباء
- منشار كهربائي
- مطحنة (يدوية)
- مشدّب الأشجار - يعمل بالطاقة الكهربائية
- جزارة العشب - تعمل بالطاقة الكهربائية
- منفاخ أوراق الأشجار - يعمل بالطاقة الكهربائية
- المنشار الترددي (Sawzall™)
- جهاز التوجيه
- ماكينة سنفرة
- مفك براغي - يعمل بالبطارية
- مسدس تلحيم
- مزيل الأعشاب الضارة - يعمل بالطاقة الكهربائية

لا مخاطر محتملة

لا مخاطر محتملة لإحدى الأجهزة التالية إذا تم إستخدامها على النحو المنشود وهي في حالة عمل جيدة:

- ستّادات - تعمل بالبطارية
- مصباح يدوي - يعمل بالبطارية
- مستويات الليزر
- سبيكة لحام
- مكتشف مسمار

مخاطر بسيطة

حافظ على الأقل على مسافة ٦ بوصات / ١٥ سم بين الأجهزة التالية وجهاز قلب طفلك:

- الراديو، مذياع هام Ham ، جهاز إتصال بحري، جهاز اتصال لاسلكي - ٣ واط أو أقل - من الهوائي
- هاتف خلوي - ٣ واط أو أقل - من الهوائي
- سماعة الرأس اللاسلكية (مثل TV Ears™)
- مشغل الموسيقى الرقمي (iPod™) - مع إرسال
- سوار Disney Magic Bands (٦ بوصات من قارئ السوار، السوار نفسه ليس له مخاطر معروفة)
- قارئ إلكتروني / أجهزة القراءة
- أجهزة إلكترونية (مثل Kindle™ و iPad™ و Surface™)
- إلكترونيات منزلية لاسلكية - من هوائي
- تقنية On Star™ - من الهوائي
- مفاتيح دخول إلكترونية عن بعد - مفتاح الأمان (مثل المفتاح الذكي)

الإجراءات الطبية وطب الأسنان

العديد من الإجراءات الطبية لا يؤثر على جهاز القلب. ومع ذلك، يمكن أن تؤدي بعض الإجراءات الطبية إلى إصابة خطيرة أو تلف جهاز القلب أو خلل في الجهاز. قبل الخضوع لأي إجراء طبي، يوصى بإبلاغ طبيبك المعالج أو طبيب الأسنان بأن لديك جهاز قلب مزروع واستشارة طبيب القلب لتقييم أي خطر محتمل.

الأجهزة التي لا ينصح باستخدامها

- العلاج بالإنفاذ الحراري (تردد عالي، موجة قصيرة وموجة صفراء)
- تصوير الأوعية بالرنين المغناطيسي بأجهزة تشكّل مخاطر في هذا النوع من التصوير
- التصوير بالرنين المغناطيسي *
- تنظير القولون الافتراضي مع التصوير بالرنين المغناطيسي * بأجهزة تشكّل خطراً في هذا النوع من التصوير

مقبولة مع الاحتياطات

أخبر طبيب طفلك المعالج أن لديه جهاز قلب مزروع و / أو استشر طبيب القلب / العيادة عند خضوعه لأي من الإجراءات الطبية التالية التي تتطلب بعض الاحتياطات:

- الاستئصال (على وجه التحديد، إستئصال الموجات الدقيقة واستئصال الترددات اللاسلكية)
- الوخز بالإبر مع تحفيز التيار المتردد البديل
- الكي البلازما بالأرغون
- معدات إغلاق عازلة لكيس الدم
- محفز نمو العظام بتناوب المجال المغناطيسي
- محفز نمو العظام بإدخال التيار المتردد
- تنظير القولون - إزالة الورم
- التصوير المقطعي المحوسب (CT أو CAT)
- العلاج بالصدمات الكهربائية (ECT)
- التحليل الكهربائي
- الجراحة الكهربائية وغيرها من الإجراءات التي تتطلب مسباراً كهربائياً للتحكم في النزيف أو قطع الأنسجة أو إزالة الأنسجة
- التخطيط الكهربائي للعضلات - تسلسل آلي
- التخطيط الكهربائي للعضلات - تحفيز منفرد

- مشغّل السيارة عن بعد
- عداد ذكي (شركات المرافق)
- ماسح الجدار الضوئي لإشارة الأمان
- أجهزة الاتصالات اللاسلكية (أجهزة كمبيوتر وسماعات الرأس وأجهزة مودم وأجهزة التوجيه والهواتف الذكية و Bluetooth™)
- تحكم لاسلكي (وحدات تحكم ألعاب الفيديو، Playstation™، Nintendo Xbox™)

لا مخاطر محتملة

لا مخاطر محتملة لإحدى الأجهزة التالية إذا تم استخدامها على النحو المنشود وهي في حالة عمل جيدة:

- سوار الأنشطة البدنية (FitBit™ و Body Bug™ و Nike™ + و Jawbone™)
- آلة حاسبة
- آلة نسخ
- كمبيوتر مكتبي / محمول
- مشغّل موسيقى رقمي (iPod™) - بدون إرسال
- جهاز فاكس
- نظام تحديد المواقع العالمي (GPS)
- ماسح الباركود
- قلادة التنبيه الطبية
- طايرة
- راديو AM / FM
- ماسح ضوئي

- مزيل الرجفان الخارجي ومزيل الرجفان الخارجي الآلي وتقويم القلب الاختياري
- جهاز إنفاذ الحرارة Hyfreccator
- العلاج بالأكسجين عالي الضغط (HBOT)
- العلاج بالتيار الكهربائي التداخلي
- تفتيت الحصى
- العلاج المغناطيسي
- العلاج الكهربائي المصغر Alpha-Stim™* ١٠٠
- التنفس الصناعي مع مراقب معدل التنفس
- الإحلال الأيوني (قطعة الدواء)
- جراحة ليزر
- جراحة العيون بالليزر
- اختبار كشف الكذب
- تصوير الثدي بالأشعة
- مروحية طبية
- اختبار الإجهاد النووي
- كبسولة PH لقياس الحموضة
- التصوير المقطعي بالإصدار البوزيتروني (ماسح ضوئي PET)
- سوار Relief Band™*
- آلة انقطاع التنفس أثناء النوم

- تنظير الكبسولة
- تنظير القولون - للتشخيص فقط
- جهاز Apex locator (محدد الجذر)
- المثقب السنّي
- اختبار لب الأسنان
- أدوات تنظيف الأسنان بالموجات فوق الصوتية
- الأشعة السينية للأسنان
- التشخيص بالموجات فوق الصوتية
- الأشعة السينية التشخيصية (التنظير التآلقي)
- التصوير الحراري بالأشعة تحت الحمراء الرقمية (DITI)
- مخطط صدى القلب
- العلاج الخارجي المعزز للنبيض المضاد (EECP)
- مخطط كهربية القلب (ECG / EKG)
- تخطيط كهربية الدماغ (EEG)
- تخطيط كهربية الدماغ (علم السمع - ENG)
- سماعة أذن (داخل أو خلف الأذن)
- مراقب معدل ضربات القلب

* في حال كان الجهاز يشكل خطراً في التصوير بالرنين المغناطيسي، راجع إرشادات التصوير بالرنين المغناطيسي لهذا الجهاز. لمزيد من المعلومات يمكنك زيارة www.mrisurescan.com

مقبولة

لا مخاطر معروفة لإحدى العناصر التالية إذا تم إستخدامها على النحو المنشود وهي في حالة عمل جيدة:

- الوخز بالإبر - بدون تحفيز كهربائي
- الوخز بالإبر بالتيار المباشر
- اختبار كثافة العظام (الأشعة السينية)
- كثافة العظام بالموجات فوق الصوتية - على الكعب أو اليد
- محفز نمو العظام بالتيار المباشر

أهمية التفكير بإيجابية تجاه العيش مع جهاز ميكرا

ذكر نفسك بالفوائد - ذكّر نفسك أن جهاز ميكرا يحميك من العواقب الخطيرة لنبضات القلب غير المنتظمة.

تخلّص من التفكير السلبي - تماسك في حال كنت تتخيل أسوأ السيناريوهات. ذكّر نفسك أن معظم الناس يشعرون بإيجابية تجاه استخدام جهاز تنظيم ضربات القلب.

ناقش المخاوف - ضع قائمة وناقش أي مخاوف قد تتناوبك حول حالتك أو بشأن جهاز القلب مع طبيبك ومع أحبائك. ضع خطة حول كيفية التعامل مع مخاوفك.

ضع خطة لجودة حياتك - الهدف من رعايتك المستمرة هو تحقيق أفضل نوعية حياة ممكنة. ضع قائمة بالأنشطة الأكثر أهمية بالنسبة لك وناقش خطط العودة إلى تلك الأنشطة مع طبيبك.

تعرف إلى ما تجهله - تعرّف على حالتك الطبية وجهاز القلب من طبيبك وممرضك ومن خلال الإطلاع على الكتب وبيانات الشركة المصنعة للجهاز والمواقع الإلكترونية. غالبًا ما يساعد التعرف إلى حالتك وإلى جهاز ميكرا في تقليل القلق.

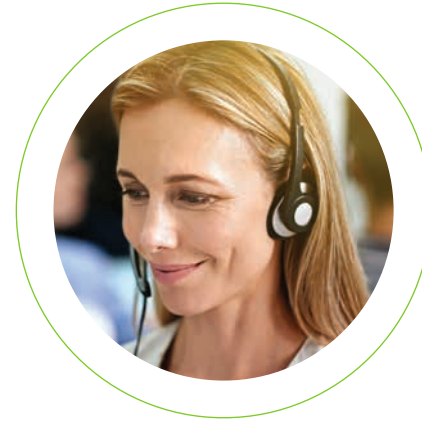
الموارد التعليمية والدعم

يمكنك الاعتماد على شركة ميدترونيك كشريكك المتمرس في حال كان لديك أي تساؤل حول جهاز القلب أو حل مراقبة المريض[†].

00800-266-632-82*

لغة (لغات) الدولة الرسمية

من الإثنين إلى الجمعة من ٨:٠٠ ص حتى ٤:٠٠ م**



medtronic.eu
asktheicd.com
bhf.org.uk

إبق على تواصل



[†] رهناً بالتوافر المحلي

* رقم مجاني

** يمكن ترك بريد صوتي خارج ساعات العمل

المراجع:

- نيبولد د، وايتينغ ج. جهاز تنظيم ضربات القلب عبر القسطرة ميكرا: مقارنة خصائص حجم الجهاز. نوفمبر ٢٠١٤. بيانات ميدترونيك المسجلة.
- ٢ ويليامز إ، وايتينغ ج. مقارنة حجم جهاز تنظيم ضربات القلب عبر القسطرة ميكرا. نوفمبر ٢٠١٤. بيانات ميدترونيك المسجلة.
- ٣ دليل جهاز Medtronic Micra™ AV MC1AVR1 مارس ٢٠٢٠.
- ٤ بيندر ج، وايتينغ ج. طول عمر بطارية جهاز ميكرا. يناير ٢٠٢٠. بيانات ميدترونيك المسجلة.
- ٥ دليل الطبيب لجهاز Medtronic Micra™ MC1VR01. أبريل ٢٠١٥.
- ٦ راينولدز د، دوراي ج، ز، عمر ر، و آل. جهاز تنظيم ضربات القلب عبر القسطرة داخل القلب بدون أسلاك. N Engl J Med. فبراير 11، 2016؛ 374 (6): 533-541.

الحياة مع جهاز تنظيم ضربات القلب بدون أسلاك ميكرا™

المعلومات الواردة في هذا الكتيب لا تحل محل توصيات أخصائي الرعاية الصحية. راجع دليل الجهاز للحصول على معلومات تفصيلية بشأن تعليمات الاستخدام والمؤشرات وموانع الاستعمال والتحذيرات والاحتياطات والأحداث السلبية المحتملة. لمزيد من المعلومات، اتصل بأخصائي الرعاية الصحية.

بالنسبة للمنتجات المعمول بها، راجع تعليمات الاستخدام على الموقع www.medtronic.com/manuals. يمكن عرض الكتيبات باستخدام الإصدار الحالي من أي متصفح إنترنت رئيسي. للحصول على أفضل النتائج، استخدم Adobe Acrobat® Reader مع المستعرض.

تذكير هام: هذه المعلومات مخصصة فقط للمستخدمين في الأسواق التي تتم فيها الموافقة على منتجات وعلاجات ميدترونيك أو متاحة للاستخدام كما هو موضح في أدلة المنتجات ذات الصلة. المحتوي على بعض منتجات وعلاجات ميدترونيك غير مخصص للمستخدمين في الأسواق التي ليس لديها إذن للاستخدام.

Medtronic

المملكة المتحدة / أيرلندا

ميدترونيك ليميتد

المبنى ٩

كروكسلي بارك

هاترز لين

واتفورد

Herts WD18 8WW

www.medtronic.co.uk

2024-micra-patient-brochure-ar-emea-14960977

كل الحقوق محفوظة © Medtronic 2025

هاتف: +44 (0)1923 212213

فاكس: +44 (0)1923 241004

أوروبا

شركة ميدترونيك الدولية

للتجارة ش.م.م

طريق دو موليو ٣١

الصدوق البريدي

CH-1131 Tolochenaz

هاتف: +41 (0)21 802 70 00

فاكس: +41 (0)21 802 79 00

medtronic.eu