



Controllare la confezione e la scadenza prima dell'uso. Se la confezione è danneggiata o non integra oppure è stata superata la data di scadenza, il dispositivo deve essere smaltito. Assicurarsi inoltre di leggere e comprendere le istruzioni riportate nel manuale prima di utilizzare il dispositivo.

## SISTEMA PER EMOSTASI ENDOSCOPICA NEXPOWDER™

# Guida di riferimento

### Passaggio 1: montare il corpo spray e prepararlo per l'uso



Collegare il catetere al corpo spray.



Assicurarsi che la valvola sia chiusa.



Collegare saldamente il flaconcino di polvere al corpo spray.



Rimuovere la pellicola protettiva dalla batteria.



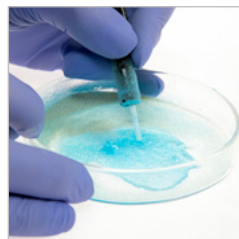
Azionare l'interruttore del corpo spray.

### Passaggio 2: posizionamento e spray

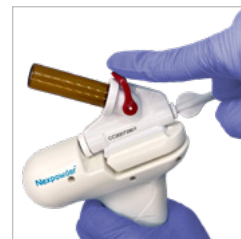


Inserire il catetere nell'apposito canale.

- Non aspirare quando il catetere si trova nel canale operativo
- Per evitare l'occlusione del catetere, non posizionare il catetere direttamente a contatto con fluidi
- Se la punta del catetere è occlusa, sostituire con un nuovo sistema



Posizionare la punta del catetere a circa 1-2 cm dal sito di sanguinamento.



Aprire la valvola di rilascio della polvere spray Nexpowder™.

### Passaggio 3: rimozione e smaltimento



Chiudere la valvola e spegnere il dispositivo prima di rimuovere il prodotto dal paziente.



Rimuovere il catetere dall'apposito canale.



Al termine della procedura, rimuovere le batterie dal corpo spray.



Smaltire il dispositivo e le batterie secondo le linee guida istituzionali per rischi biologici e materiali pericolosi.

# Facilità d'uso. Nessun obiettivo preciso. Trattamento di superfici ampie.<sup>1,2</sup>

La polvere emostatica adesiva Nexpowder™ riduce al minimo l'ostruzione del catetere e la dispersione di particelle offrendo un campo visivo più chiaro. Reagisce all'umidità, non solo al sanguinamento in corso, quindi può essere utilizzata in diverse situazioni cliniche.<sup>3,4</sup>



## Utilizzo corretto

# 1

**Accendere il dispositivo prima dell'inserimento nel canale operativo,** in modo che il flusso d'aria impedisca all'acqua di entrare nel catetere occludendolo con il gel.

# 2

**Evitare il contatto diretto tra la punta del catetere e la lesione target,** per evitare che la polvere nel catetere passi allo stato di gel e provochi occlusione.

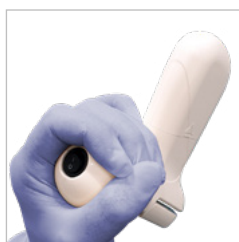
# 3

**Non aspirare mentre il catetere è nel canale operativo** in quanto ciò comporta la penetrazione di umidità nel catetere e potrebbe causare occlusione.

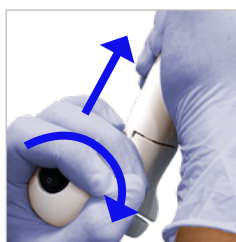
# 4

**Rimuovere la valvola per biopsia prima di introdurre Nexpowder™** o prima della procedura per impedire la penetrazione di umidità nel catetere e l'eventuale occlusione.

## Come aprire il vano batterie



Impugnare il corpo spray dalla parte dell'interruttore.



Utilizzare entrambe le mani e ruotarle in direzione opposta facendo scorrere in avanti il coperchio.



**Indicazioni per l'uso:** Nexpowder™ è utilizzato nella maggior parte dei casi di sanguinamento GI. Il dispositivo viene utilizzato durante una procedura endoscopica e può coprire ulcere e siti di sanguinamento. Il dispositivo non è destinato all'uso in pazienti con sanguinamento delle varici. **Nota:** non usare questo dispositivo per scopi diversi da quelli previsti indicati. **Consultare le Istruzioni per l'uso per informazioni importanti e complete sulla sicurezza.**

### Bibliografia:

1. Gralnek I, Dumonceau JM, Kuipers E, et al. Diagnosis and management of nonvariceal upper gastrointestinal hemorrhage: European Society of Gastrointestinal Endoscopy (ESGE) Guideline. *Endoscopy* 2018;47:1-46.
2. ASGE Technology Committee, Wong Kee Song LM, Banerjee S, Barth BA, et al. Emerging technologies for endoscopic hemostasis. *Gastrointest Endosc.* 2012 May;45(5):933-7.
3. Park JS, Bang BW, Hong SJ, et al. Efficacy of a novel hemostatic adhesive powder in patients with refractory upper gastrointestinal bleeding: a pilot study. *Endoscopy.* 2019 May;51(5):458-462.
4. Park JS, Kim HK, Shin YW, et al. Novel hemostatic adhesive powder for nonvariceal upper gastrointestinal bleeding. *Endosc Int Open.* 2019 Dec;7(12):E1763-E1767

Importante: per istruzioni, avvertenze e modalità d'uso, consultare il foglietto illustrativo contenuto nella confezione del prodotto.

© 2023 Medtronic. Medtronic, il logo Medtronic e Engineering the extraordinary sono marchi registrati di Medtronic. <sup>TM</sup>\* I marchi di terze parti sono marchi registrati dei rispettivi proprietari. Tutti gli altri marchi sono marchi registrati di una società del gruppo Medtronic. EMEA-DG-2000048-nexpowder-procedural-guide-it-it-9282326

[medtronic.com/covidien/it](https://www.medtronic.com/covidien/it)

**Medtronic**